



ARMSTULPEN - Alta Moda Sera
29 cm lang

Material: Lana Grossa-Qualität „Alta Moda Sera“ (90 % Schurwolle Merino, 10 % Lurex, LL = ca. 80 m/50 g): ca. **100 g** Beige (Fb. 1); Spielstricknadeln Nr. 8 und 9.

Rippen: 1 M re, 1 M li im Wechsel str.

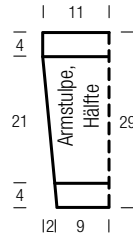
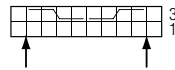
Glatt re: In Rd nur re str.

Zopfmuster: Nach Strickschrift str. Die Zahlen re außen bezeichnen die Muster-Rd. In den Zwischen-Rd die M re str. In der Breite die Rd mit der M vor dem 1. Pfeil beginnen, den MS = 8 M zwischen den Pfeilen 3x str., mit der M nach dem 2. Pfeil enden. In der Höhe die 1. - 4. Rd 1x str., dann diese 4 Rd fortl. wdh.

Maschenprobe: 16 M und 18 Rd Zopfmuster mit Nd. Nr. 9 gestrickt = 10 x 10 cm.

Ausführung (2x str.): 26 M mit den Spielstricknd. Nr. 8 anschlagen. Die M auf 4 Nd.

Strickschrift



verteilen und zur Rd schließen, auf die 1. Nd. 5 M, die 2. und 3. Nd. je 8 M und die 4. Nd. auch 5 M legen. Für den Bund 4 cm = 8 Rd Rippen str. Dann mit Nd. Nr. 9 im Zopfmuster weiterarb. - die Rd beginnt und endet mit 1 M glatt re. Für die Schrägung in der 6. Rd ab Bundende nach der 1. M und vor der letzten M der Rd je 1 M re verschränkt aus dem Querfaden zun. und glatt re str., dann in jeder 8. R noch 3x je 2 M genauso zun. = 34 M. Diese M nach und nach folgerichtig ins Zopfmuster einfügen. Nach 21 cm = 38 Rd ab Bundende die Abschlussblende mit Nd. Nr. 8 wieder

in Rippen str. In 4 cm = 8 Rd Blendenhöhe die M abk., wie sie erscheinen.

Ausarbeiten: Teile spannen, anfeuchten und trocknen lassen.

Zeichenerklärung:

- = 1 M re
- = 4 M nach li verkreuzen: 2 M auf 1 Hilfsnd. vor die Arbeit legen, die folg. 2 M re str., dann die 2 M der Hilfsnd. re str.
- = 4 M nach re verkreuzen: 2 M auf 1 Hilfsnd. hinter die Arbeit legen, die folg. 2 M re str., dann die 2 M der Hilfsnd. re str.



bzw. den M vor dem 1. Pfeil beginnen, den MS = 2 M zwischen den Pfeilen fortl. str., mit den bzw. der M nach dem 2. Pfeil enden. In der Höhe die 1. - 3. R 1x str., dann die 2. und 3. R fortl. wdh. **Achtung:** Die Rand-M ab 3. R in jeder Hin-R li abh., dabei den Faden stets vor den M weiterführen, in den Rück-R stets re str.

Maschenprobe: 9 M und 23 R Patentmuster mit Nd. Nr. 9 gestrickt = 10 x 10 cm.

Ausführung: Zunächst wie ein Schal der Länge nach str. 27 M anschlagen. Im Patentmuster arb. In 76 cm Länge ab Anschlag die M locker abk., wie sie erscheinen.

Ausarbeiten: Teil spannen, anfeuchten und trocknen lassen. Naht schließen, dabei Anschlag- und Abkettrand verbinden.

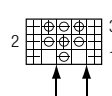
LOOP - Alta Moda Sera

Umfang 76 cm, 30 cm breit

Material: Lana Grossa-Qualität „Alta Moda Sera“ (90 % Schurwolle Merino, 10 % Lurex, LL = ca. 80 m/50 g): ca. **150 g** Beige (Fb. 1); Stricknadeln Nr. 9.

Patentmuster: Nach Strickschrift str. Die Zahlen re außen bezeichnen die Hin-R. Die Zahl li außen bezeichnet die Rück-R. In der Breite die R mit der

Strickschrift



Zeichenerklärung:

- = Rand-M
- = 1 M re
- = 1 M mit U li abh.
- = 1 M mit U re zus.-str.



FILZTASCHE IM ZOPF-NOPPENMUSTER

gewaschen ca. 30 x 38 cm
 ungewaschen ca. 40 x 54 cm
 Die Zahlen in Klammern geben die Maße vor dem Filzen, die außerhalb der Klammer die Maße danach an.

Material: Lana Grossa-Qualität „Lei“ (100 % Schurwolle Merino, LL = ca. 40 m/50 g); je Tasche ca. **700 g** dunkles Blaugrün (**Fb. 5**) oder Zyklam (**Fb. 6**) oder Burgund (**Fb. 10**) oder Graugrün (**Fb. 29**) oder Lana Grossa-Qualität „Lei Color“ (100 % Schurwolle Merino, LL = ca. 40 m/50 g); je Tasche ca. **700 g** Grau/Beige meliert (**Fb. 106**) oder Camel/Anthrazit meliert (**Fb. 112**); Stricknadeln Nr. 10, 1 Wollhäkelnadel Nr. 12; Farb- und Schmutzfangtücher von Brauns-Heitmann.

Hinweis: Sie können bei dieser großen Auswahl Ihre Tasche in Ihrer Lieblingsfarbe stricken!

Knötchenrand: Die 1. M jeder R wie zum Rechtsstr abh. Die letzte M jeder R re str. **Achtung:** Alles mit Knötchenrand stricken!

Perlmuster: 1 M re, 1 M li im Wechsel str. Die M nach jeder R versetzt str.

Zopf-Noppenmuster: Nach der Strickschrift A auf Seite 68 über 42 M str. Die Zahlen re außen bezeichnen die Hin-R. In den Rück-R die M str., wie sie erscheinen bzw. zeichengemäß lt. folg. Zeichenerklärung. In der Höhe die 1. – 62. R 1x str.

Zopfstreifen: Nach Strickschrift B auf Seite 68 über 10 M str. Die Zahlen re außen bezeichnen die Hin-R. In den Rück-R die M str., wie sie erscheinen. In der Höhe die 1. – 8. R 1x str., dann diese 8 R stets wdh.

Maschenproben: 9 M und 15 R Perlmuster ungewaschen mit Nd. Nr. 10 = 10 x 10 cm; 42 M und 15 R Zopf-Noppenmuster ungewaschen mit Nd. Nr. 10 = 36 x 10 cm.

Vorderseite: 62 M mit Nd. Nr. 10 anschlagen. In folg. Einteilung str.: Rand-M, 9 M Perlmuster, 42 M Zopf-Noppenmuster, 9 M Perlmuster, Rand-M. Nach 6 cm = 10 R ab Anschlag beids. für die Schrägungen 1 M abk., dann in jeder 8. R noch 6x je 1 M abk. = 48 M. Nach 34 cm = 52 R ab 1. Abnahme die M gerade abk.

Rückseite: Wie die Vorderseite stricken.

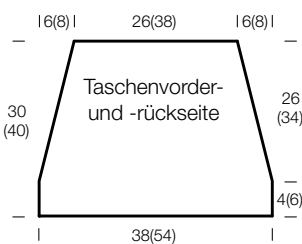
Seitenteile mit Boden: Durchgehend in einem Stück str. 11 M mit Nd. Nr. 10 anschlagen. Im Perlmuster str. Nach 138 cm = 208 R ab Anschlag die M abk.

Obere Randbegrenzung: 10 M mit Nd. Nr. 10 anschlagen und einen Zopfstreifen str. Nach 93 cm = 140 R ab Anschlag die M abk.

Tragegurt: Mit der Häkeln. Nr. 12 und 3 Fäden eine Luftm-Kette aus 12 Luftm häkeln. Diese zu einem Ring zus.-nähen. So noch weitere 12 bis 16 Kettenglieder arb. – je nach Wunschlänge des Tragegurts. Diese jedoch zunächst immer um das vorhandene letzte Kettenglied schlingen und dann erst zum Ring zus.-nähen.

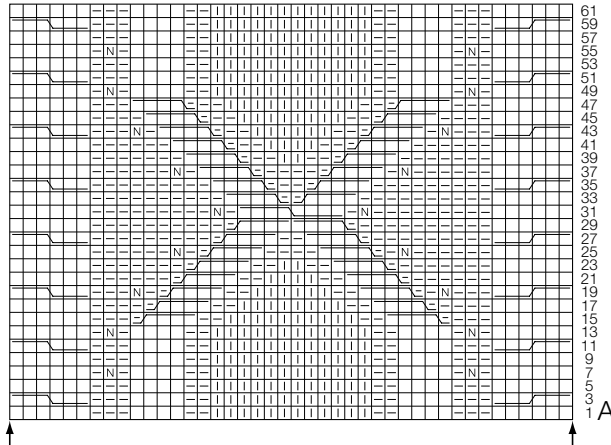
Ausarbeiten: Seitenteile mit Boden so zwischen die Vorder- und Rückseite nähen, dass sie oben jeweils bündig mit dem Abketttrand von Vorder- und Rückseite abschließen und seitlich sowie unten um die Teile herumlaufen. Dann Anschlag und Abketttrand des Zopfstreifens zus.-nähen und oben ringsum über Vorder- und Rückseite annähen, dabei darauf achten, dass die Naht über einer Seitennaht liegt. Tragegurt jeweils beids. über dem Seitenteil innen über dem Zopfrand annähen, siehe Modellbild.

Tasche waschen und verfilzen: Bei 40° inklusive Schleudergang in der Waschmaschine waschen. Dazu am besten 2 Tücher gegen Verfärbungen aus der Drogerie und ein paar Handtücher in ähnlichen Farben mit in die Maschine geben, die Maschine jedoch nicht ganz füllen. Dann mit flüssigem Colorwaschmittel ohne Energiespar-, Schon- oder Kurzwaschprogramm waschen.



Die Tasche in unserem Zustand knülltem Papier schön auf Form kräftig in Form ziehen, mit ge- ausstopfen und trocknen lassen.

Strickschriften A und B



Zeichenerklärung:

- = Rand-M
- = 1 M re
- = 1 M li
- = 1 M kraus re: Hin- und Rück-R re str.
- = 1 Noppe: aus 1 M 3 M herausstr. = 1 M re, 1 M re verschränkt, 1 M re, wenden, 3 M li str., wenden, 3 M re str., wenden, 3 M li str., wenden, dann nacheinander die 2. und 3. M über die 1. M ziehen
- = 5 M nach li verkreuzen: 4 M auf 1 Hilfsnd. vor die Arbeit legen, die folg. M li str., dann die 4 M der Hilfsnd. re str.
- = 5 M nach re verkreuzen: 1 M auf 1 Hilfsnd. hinter die Arbeit legen, die folg. 4 M re str., dann die M der Hilfsnd. li str.
- = 6 M nach li verkreuzen: 3 M auf 1 Hilfsnd. vor die Arbeit legen, die folg. 3 M re str., dann die 3 M der Hilfsnd. re str.
- = 6 M nach re verkreuzen: 3 M auf 1 Hilfsnd. hinter die Arbeit legen, die folg. 3 M re str., dann die 3 M der Hilfsnd. re str.
- = 8 M nach li verkreuzen: 4 M auf 1 Hilfsnd. vor die Arbeit legen, die folg. 4 M re str., dann die 4 M der Hilfsnd. re str.

Ärmel: 15 (17) M anschlagen. Glatt re str. Nach 18 (20) cm = 16 (18) R ab Anschlag am re Rand für den Ärmel 32 M dazu anschlagen = 47 (49) M. Dann für die Ärmelweite verkürzte R wie folgt arb.: 1. R: 21 M re str., Arbeit wenden. 2. R: 1 M li abh., 20 M li str., Arbeit wenden. 3. R: 47 (49) M re str. 4. R: 47 (49) M li str. Diese 4 R noch 2x wdh. Nun für die entsprechende Länge bzw. Ärmelhöhe noch 13 cm = 12 R glatt re str. Damit ist die Schulterlinie erreicht. Nun die ersten 39 (41) M für das Rückenteil mit Ärmel stilllegen und die restl. 8 M für den Kragen stilllegen.

Rechtes Vorderteil mit halbem Ärmel: Gegengleich zum li Vorderteil mit halbem Ärmel str., dabei die verkürzten R wie folgt arb.: 1. R: 47 (49) M re str., Arbeit wenden. 2. R: 21 M li str., Arbeit wenden. 3. R: 1 M re abh., 20 M re str. 4. R: 47 (49) M li str. Nun das **Rückenteil mit halbem Ärmeln** über die je 39 (41) stillgelegten M im Zus.-hang mit der Rundnd. fortsetzen, dabei jedoch für die Ausschnittbreite dazwischen noch 12 M dazu anschlagen, dann gegengleich str. = 90 (94) M. Nach 13 cm = 12 R Rückenteillänge bzw. Ärmelweite ab Schulter für die Form beids. wieder verkürzte R wie folgt arb.: 1. R: 21 M re str., Arbeit wenden. 2. R: 1 M li abh., 20 M li str., Arbeit

wenden. 3. R: 90 (94) M re str. 4. R: 21 M li str., Arbeit wenden, 5. R: 1 M re abh., 20 M re str., Arbeit wenden. 6. R: 90 (94) M li str. Diese 6 R noch 2x wdh. In der folg. R beids. je 32 M für die Ärmellänge abk. Nun für die entsprechende Rückenteillänge noch 18 (20) cm = 16 (18) R glatt re str. Dann die M abk.

Ausarbeiten: Teil spannen, anfeuchten und trocknen lassen. Ärmel-Seitennähte schließen. Mit der Rundnd. die 8 stillgelegten M des re Vorderteils in Arbeit nehmen, über dem rückwärtigen Halsausschnitttrand 12 M auffassen und die 8 stillgelegten M des li Vorderteils in Arbeit nehmen = 28 M. Für den Kragen glatt re in R str., dabei von innen mit 1 Hin-R re beginnen, damit beim Umschlagen des Kragens die richtige Seite außen liegt. Für die notwendige Kragenweite in der 5. R, dann in jeder 4. R 3x je 6 M gleichmäßig verteilt verschränkt aus dem Querfaden zun. = 52 M. In 30 cm Kragenhöhe die M in einer Rück-R locker re abk.

