

LANA GROSSA · Modell des Monats | Model of the Month November 2006

Das Modell des Monats



Filati Handstrick 28, Modell 28/20

Mega Stoppino Fuso Pullunder Größe 38/40 (42/44)

Die Angaben für Größe 42/44 stehen in Klammern, ist nur eine Angabe gemacht, so gilt diese für beide Größen.

Material:

Lana Grossa "Mega Stoppino Fuso" (65% Schurwolle, 35% Acryl, LL = 90 m/50 g) 350 (400) g Graumeliert (Fb 610).
Stricknadeln Nr. 6 und 7, eine R undstricknadel Nr. 6.

Rippenmuster:

2 M re, 2 M li im Wechsel.

Glatt rechts:

Hin-R rechte M, Rück-R linke M. Zopfmuster A und B: nach der S trickschrift A und B arb.

Maschenprobe:

glatt re mit Nadeln Nr. 7: 14 M und 19 R = 10 x 10 cm.
Zopfmuster über 22 M = ca. 10 cm breit.

Vorderteil:

70 (78) M mit Nadeln Nr. 6 anschlagen und 15 cm im Rippenmuster str. wie folgt: Rand-M, 1 M li, 2 M re, * 2 M li, 2 M re, ab * stets wdh., 1 M li, Rand-M. Dann mit Nadeln Nr. 7 weiterstr. wie folgt: Rand-M, 12 (16) M glatt re, 14 M Zopfmuster A, 16 M glatt re, 14 M Zopfmuster B, 12 (16) M glatt re, Rand-M. In der 3. R wie bei den Zopfmustern eingezeichnet je 8 M zunehmen = 86 (94) M. Bei 31 cm Gesamthöhe für den V-Ausschnitt die mittleren 4 M abk. und beide Seiten nacheinander getrennt weiterstr., dabei für die Ausschnittschrägung 6 x je 1 M in jeder 10. R abnehmen. Gleichzeitig ab 45 cm Gesamthöhe für die Armausschnitte beidseitig 1 x 4 M, 1 x 2 M, 2 (4) x je 1 M in jeder 2. R abk. In der letzten Hin-R vor dem Erreichen der Gesamthöhe über den 18 Zopf-M je 2 M (re oder re verschränkt) zusstr. = 9 Zopf-M. Anschließend restliche Schulter- M abk., dabei über den Zopf-M abwechselnd 1 x 2 M und 1 x 3 M zuss tr.

Rückenteil:

wie das Vorderteil beginnen und nach dem Bund mit Nadeln Nr. 7 weiterstr. wie folgt: Rand-M, 12 (16) M glatt re, 14 M Zopfmuster A, 16 M glatt re, 14 M Zopfmuster B, 12 (16) M glatt re, Rand-M. In der 3. R wie bei den Zopfmustern eingezeichnet je 8 M zunehmen = 86 (94) M. Die Armausschnitte beidseitig in gleicher Höhe und Weise wie beim Vorderteil arb. = 70 (74) M. Bei 63 cm Gesamthöhe für den Halsausschnitt die mittleren 6 M abk. und beidseitig davon für die Ausschnitttrundung in jeder 2. R noch 1 x 3 M und 1 x 2 M abk. Die Abnahmen über den Zöpfen in gleicher Höhe und Weise wie beim Vorderteil arb., dann restliche Schulter-M abk., dabei über den Zopf-M abwechselnd 1 x 2 M und 1 x 3 M zusstr.

Fertigstellung:

Schulter- und Seitennähte schließen. Für die Ausschnittblende ab rückwärtiger Halsausschnittmitte und über den vorderen Ausschnitttrand mit der Rundstricknadel ca. 62 M auffassen und 3 cm im Rippenmuster str., dann M abk. Die andere Blendenhälfte ebenso arb. Rückwärtige Blendennaht schließen, in der vorderen Mitte die rechte Blende über die linke legen und annähen. Für die Armausschnittblenden mit der Rundstricknadel aus den Rändern je ca. 68 M auffassen und in Rd 2 cm im Rippenmuster s tr., dann M abk.

Abkürzungen:

arb. = arbeiten, abk. = abketten, Fb = Farbe, li = links, LL = Lauflänge, M = Masche/Maschen, R = Reihe/Reihen, Rd = Runde/Runden, re = rechts, str. = stricken, zusstr. = zusammenstricken, Rapport = die Maschen-Gruppe, die wie angegeben wiederholt wird, Höhenrapport = die Reihen, stets wiederholt werden.

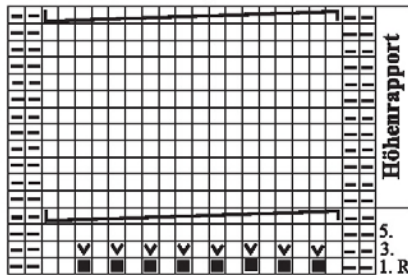


LANA GROSSA · Modell des Monats | Model of the Month

November 2006

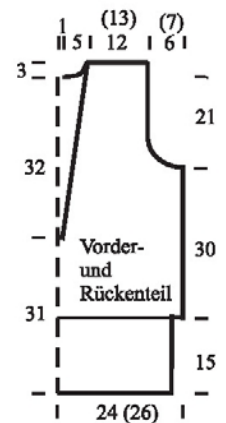
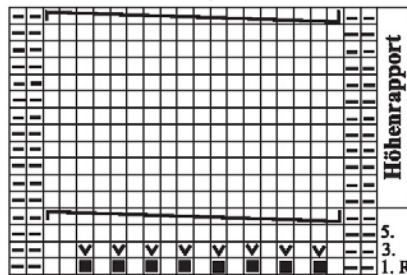
Strickschrift A

In den Rück-R M str., wie sie erscheinen.



Strickschrift B

In den Rück-R M str., wie sie erscheinen.



Zeichenerklärung zu A und B:

- = 1 M re
- = 1 M li
- ∨ = aus dem Querfaden 1 M re verschränkt zunehmen
- = 9 M auf Hilfsnadel hinter = A die Arbeit legen, 9 M re, dann M der Hilfsnadel re str.



- = 9 M auf Hilfsnadel vor = B die Arbeit legen, 9 M re, dann M der Hilfsnadel re str.
- = ohne Bedeutung, dient nur der zeichnerischen Darstellung und wird beim Stricken einfach übergangen

Chart A

On return rows work sts as set

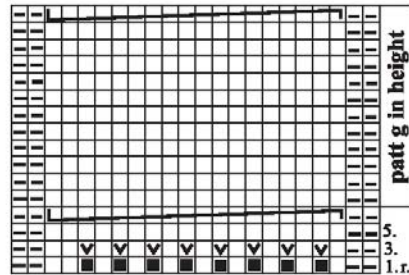
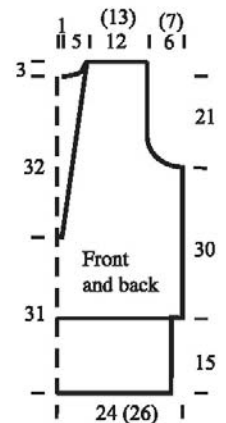
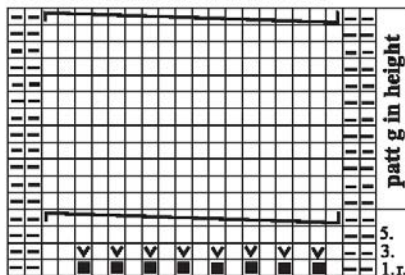


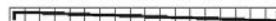
Chart B

On return rows work sts as set



Legend for A and B:

- = K1
- = P1
- ∨ = K1 tbl
- = slip 9 sts on cable needle and leave at back of work = A, K9, then K9 from cable needle



- = slip 9 on cable needle and leave at front of work = B, K9, then K9 from cable needle
- = without meaning

LANA GROSSA · Modell des Monats | Model of the Month November 2006

Model of the Month



Filati Handknitting 28, Model 28/20

Mega Stoppino Fuso Pullunder Size M (L)

Figures in brackets refer to size L. If only one figure is given, it applies to all sizes.

Materials:

Lana Grossa "Mega Stoppino Fuso" (65% wool, 35% acrylic, mt = 90 m/50 g) 350 (400) g mottled gray (col 610). One pair 6 mm and 7 mm needles, one 6 mm circular needle.

Rib pattern:

alt K2, P2. Stockinette stitch: K on right side, P on wrong side. Cable pattern A and B: work foll chart A and B.

Gauge:

stockinette stitch with 7 mm needles: 14 sts and 19 rows to 10 cm or 4" square. Cable pattern over 22 sts = approx 4 cm or 1 5/8" wide. Front: cast on 70 (78) sts with 6 mm needles and work 15 cm or 6" in rib pattern as foll: edge st, P1, K2, * P2, K2, rep from *, P1, edge st. Cont with 7 mm needles as foll: edge st, 12 (16) sts stockinette stitch, 14 sts cable pattern A, 16 sts stockinette stitch, 14 sts cable pattern B, 12 (16) sts stockinette stitch, edge st. On 3rd row inc 8 sts each as given for cable patterns = 86 (94) sts. When work measures 31 cm or 12 1/4" from beginning bind off the 4 center sts for V-neck and finish each side separately. At neck edge dec 1 st on every 10th row 6 times. At the same time, after 45 cm or 17 3/4" from beginning bind off for armholes at each end on every alt row 4 sts once, 2 sts once, 1 st 2 (4) times. On last right side row before reaching needed length: work 2 sts tog over 18 cable sts (K or K tbl) = 9 cable sts. Then bind off rem shoulder sts, over cable sts work tog alt 2 sts once and 3 sts once e.



Back:

start as given for front. After border cont with 7 mm needles as foll: edge st, 12 (16) sts stockinette stitch, 14 sts cable pattern A, 16 sts stockinette stitch, 14 sts cable pattern B, 12 (16) sts stockinette stitch, edge st. On 3rd row inc 8 sts each as given for cable patterns = 86 (94) sts. Shape armholes on either side as for front = 70 (74) sts. When work measures 63 cm or 24 3/4" bind off for neck the 6 center sts. At neck edge bind off on every alt row 3 sts once and 2 sts once. Work dec over cables as the same height and given as for front, bind off rem shoulder sts, over cable sts work tog alt 2 sts once and 3 sts once.

Finishing:

join shoulder and side seams. For neck band pick up from center neck and over front neck edges with circular needle approx 62 sts and work 3 cm or 1 1/8" in rib pattern, bind off. Work opposite band half alike. Join back seam of bands, at center front position right band over left band. For armhole bands pick up with circular needle along edges approx 68 sts each and work 2 cm or 13/16" in rounds in rib pattern, then bind off.

Abbreviations:

alt = alternately, **ch** = chain, **col** = colour, **cont** = continue, **dc** = double crochet, **dec** = decrease, **dtr** = double treble, **foll** = following, **gst** = garter stitch, **htr** = half treble, **inc** = increase, **K** = knit, **mt** = meterage, **P** = purl, **patt** = pattern, **patt g₂(MS)** = pattern group, **psso** = pass slipped st(s) over, **rem** = remaining, **rep** = repeat, **rev stst** = reversed stocking stitch, P 1 row, K 1 row, **Rs** = right side, **slst** = slip stitch, **st(s)** = stitch(es), **stst** = stocking stitch, K 1 row, P 1 row, **tbl** = through back of loop, **tog** = together, **tr** = treble, **Ws** = wrong side, **Wwm** = when work measures, **yo** = yarn over needle, **Ärmel** = sleeves, **Vorder- und Rückenteil** = front and back