

LANA GROSSA · Modell des Monats | Model of the Month November 2005

Das Modell des Monats



Filati Handstrick 24, Modell 24/25

**Mega Stoppino Jacke,
Größe 38/40**

Material:

Lana Grossa Wollmischgarn "Mega Stoppino" (65% Schurwolle, 35% Acryl, LL = 90 m/50 g) 500 g Graumeliert (Fb 201).
Stricknadeln Nr. 6, eine Rundstricknadel Nr. 6, eine Häkelnadel Nr. 5 und 5 Knöpfe (von Union Knopf).

Glatt rechts:

Hin-R rechte M, Rück-R linke M.

Bordürenmuster:

nach Strickschrift arb. Die Bordüre wird quer an die Vorderteilränder angestrickt.

Maschenprobe:

glatt re: 16 M und 22 R = 10 x 10 cm.

Linkes Vorderteil:

23 M anschlagen und glatt re str. Ab 32 cm Gesamthöhe am linken Rand für die V-Schrägung 12 x je 1 M in jeder 2. R und 5 x je 1 M in jeder 4. R abk. Bei 52 cm Gesamthöhe restliche 6 M abk

Rechtes Vorderteil:

gegengleich zum linken Vorderteil str.

Rückenteil:

72 M anschlagen und glatt re str. Bei 49 cm Gesamthöhe für den Halsausschnitt die mittleren 12 M abk. und beide Seiten nacheinander getrennt beenden, dabei für die Ausschnitttrundung in jeder 2. R noch 1 x 3 M und 2 x je 1 M abk. Bei 52 cm Gesamthöhe restliche 25 Schulter-M abk.

Ärmel:

44 M anschlagen und glatt re str., dabei für die Ärmelschrägung beidseitig 6 x je 1 M in jeder 12. R, dann 3 x je 1 M in jeder 8. R, 2 x je 1 M in jeder 4. R und noch 1 M in folgender 2. R zunehmen = 68 M. Bei 52 cm Gesamthöhe alle M abk.

Fertigstellung:

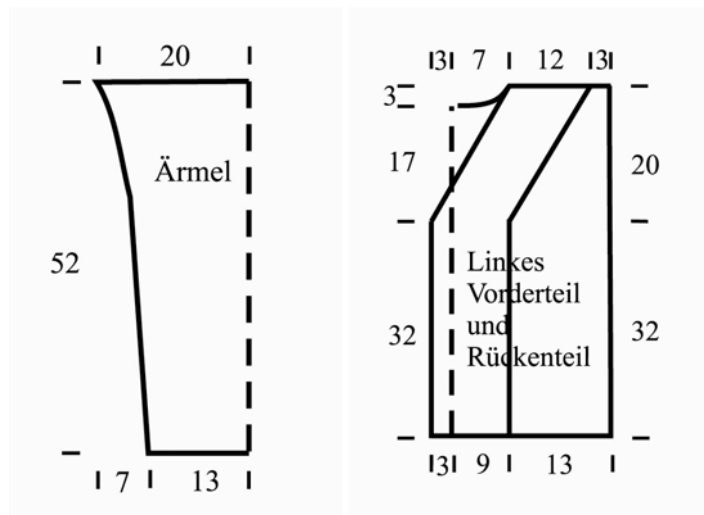
Aus den Vorderteilrändern mit der Rundstricknadel je 82 M auffassen und im Bordürenmuster nach Strickschrift arb., dafür nach der Rand-M mit den M vor dem Rapport beginnen, den Rapport 8mal str., enden mit den M nach dem Rapport und Rand-M. In den ersten beiden Hin-R werden wie in der Strickschrift angegeben 36 M zugenommen, die in der 25. und 26. R wieder abgenommen werden. Nach der 26. R alle M mit 1 Hin-R linke M abk. Schulternähte schließen, dabei Bordürenschnalseiten ans Rückenteil nähen, Seiten- und Ärmelnähte schließen, Ärmel ansetzen. Alle Ränder (= unteren Jackenrand, Ausschnitttrand, Ärmelränder) mit 1 R Krebs-M (= feste M von links nach rechts) umhäkeln. Beim rechten Vorderteil am geraden Rand gleichmäßig verteilt noch 5 Knopfschlingen (= Luft-M) anhäkeln. Knöpfe annähen.



Abkürzungen:

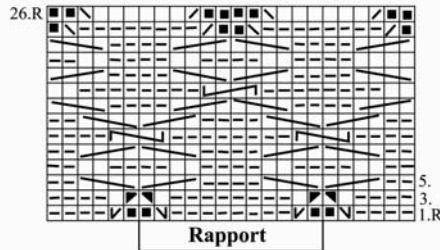
arb. = arbeiten, abk. = abketten, Fb = Farbe, li = links, LL = Lauflänge, M = Masche/Maschen, R = Reihe/Reihen, Rd = Runde/Runden, re = rechts, str. = stricken, zusstr. = zusammenstricken, Rapport = die Maschen-Gruppe, die wie angegeben wiederholt wird, Höhenrapport = die Reihen, stets wiederholt werden.

LANA GROSSA · Modell des Monats | Model of the Month
November 2005



Strickschrift

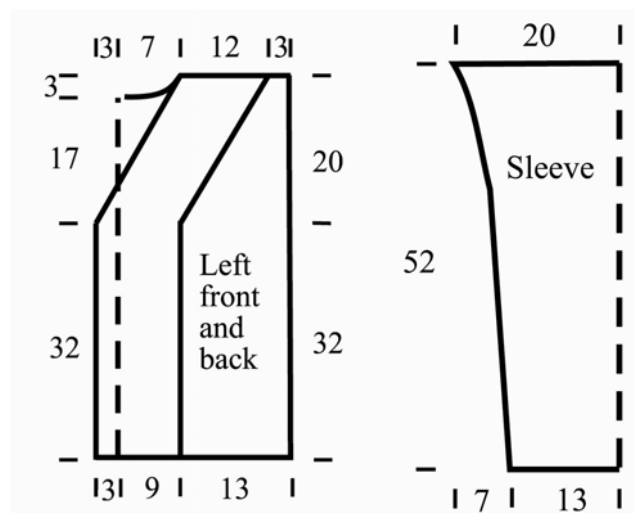
In den Rück-R M str., wie sie erscheinen,
Ausnahme: 26. R = letzte Rück-R



Zeichenerklärung:

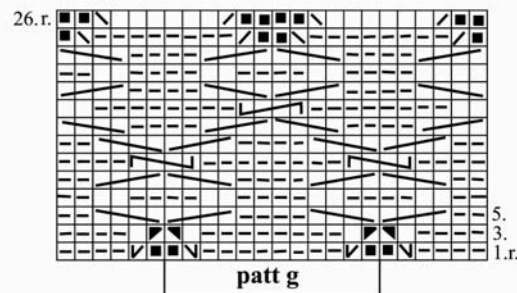
- = 1 M re
- = 1 M li
- = 2 M auf Hilfsnadel hinter die Arbeit legen, 2 M re, dann M der Hilfsnadel li str.
- = 2 M auf Hilfsnadel hinter die Arbeit legen, 2 M re, dann M der Hilfsnadel re str.
- = 2 M auf Hilfsnadel vor die Arbeit legen, 2 M re, dann M der Hilfsnadel re str.
- = 2 M auf Hilfsnadel vor die Arbeit legen, 2 M li, dann M der Hilfsnadel re str.
- ↗ = 2 M re zusstr.
- ↘ = 1 M re abheben, 1 M re str. und abgehobene M darüberziehen
- ↖ = bis zum Zunahmesymbol str. Mit der linken Nadel den Linksmaschenbogen in der R unter der eben gestr. M aufnehmen (liegt auf der Vorderseite der Arbeit) und den aufgenommenen Maschenbogen re str.
- ↗ = bis zum Zunahmesymbol str. Mit der rechten Nadel den Linksmaschenbogen in der R unter der nächsten M aufnehmen (liegt auf der Vorderseite der Arbeit) und re str.
- ↖ = bis zum Zunahmesymbol str. Mit der linken Nadel den Linksmaschenbogen in der R unter der eben gestr. M aufnehmen (liegt auf der Rückseite der Arbeit) und re str.
- ↗ = bis zum Zunahmesymbol str. Mit der rechten Nadel den Linksmaschenbogen in der R unter der nächsten M aufnehmen (liegt auf der Rückseite der Arbeit) und re str.
- = ohne Bedeutung, dient nur der zeichnerischen Darstellung und wird beim Stricken einfach übergangen

LANA GROSSA · Modell des Monats | Model of the Month
November 2005



Chart

On wrong side work sts as set
Except: 26 row = last return row



Legend:

- = K1
- = P1
- = slip 2 on cable needle and leave at back of work, K2, then P2 from cable needle
- = slip 2 on cable needle and leave at back of work, K2, then K2 from cable needle
- = slip 2 on cable needle and leave at front of work, K2, then K2 from cable needle
- = slip 2 on cable needle and leave at front of work, P2, then K2 from cable needle
- ↙ = K2 tog
- ↘ = slip 1 knitwise, K1, pssso
- ↙ (with a vertical line) = work to inc symbol. With left needle pick up the P st loop on row under the just knitted st (on right side of work) and K picked-up loop
- ↘ (with a vertical line) = work to inc symbol. With right needle pick up the P st loop on row below foll st (on Rs) and K
- ↙ (with a horizontal line) = work to inc symbol. With left needle pick up the P st loop on row under the just knitted st (on wrong side) and K.
- ↘ (with a horizontal line) = work to inc symbol. With right needle pick up the P st loop on row under foll st (on wrong side) and K
- = without meaning

LANA GROSSA · Modell des Monats | Model of the Month November 2005

Model of the Month



Filati Handstrick 24, Model 24/25

Mega Stoppino Cardigan size 38/40

Materials:

Lana Grossa Wollmischgarn (wool mix yarn) "Mega Stoppino" (65% wool, 35% acryl, mt = 90 m/50 g) 500 g mottled gray (col 201). One pair size 6 mm needles, one size 6 mm circular needle, one size 5 mm crochet hook and 5 buttons (from Union Knopf).

Stockinette stitch:

K on right side, P on wrong side.

Border pattern:

work foll chart. The border is joined crosswise to front edges.

Gauge:

stockinette stitch: 16 sts and 22 rows to 10 cm or 4" square.

Left front:

cast on 23 sts and cont in stockinette stitch. When work measures 32 cm or 12 1/2" from beginning bind off at left edge for V-shaping 1 st on every alt row 12 times and 1 st on every 4th row 5 times. When work measures 52 cm or 20 1/2" bind off rem 6 sts.

Right front:

work in reverse to left front.

Back:

cast on 72 sts and cont in stockinette stitch. When work measures 49 cm or 19 1/4" from beginning bind off for neck the 12 center sts and cont for each side separately. At neck edge cast off on every alt row 3 sts once and 1 st twice. When work measures 52 cm or 20 1/2" bind off rem 25 shoulder sts.

Sleeves:

cast on 44 sts and cont in stockinette stitch. For sleeve shaping inc 1 st at each end on every 12th row 6 times, then 1 st on every 8th row 3 times, 1 st on every 4th row twice and 1 st on 2nd foll row = 68 sts. When work measures 52 cm or 20 1/2" bind off rem sts.

Finishing:

along front edges pick up with circular needle 82 sts each and cont in border pattern foll chart, start after edge st with sts before patt g, work patt g 8 times, end with sts after patt g and edge st. On first 2 right side rows inc 36 sts as given in chart, dec these sts again on rows 25 and 26. After 26th row bind off all sts purlwise on right side. Join shoulder seams, attaching short edges of borders to back, join side and sleeve seam, sew sleeves in position. Along all edges (= lower edge of cardigan, neck edge, sleeve edges) crochet 1 row crab sts (= sc from left to right). On right front work 5 loops along straight edge evenly across (= ch), sew on buttons.



Abbreviations:

alt = alternately, **ch** = chain, **col** = colour, **cont** = continue, **dc** = double crochet, **dec** = decrease, **dtr** = double treble, **foll** = following, **gst** = garter stitch, **htr** = half treble, **inc** = increase, **K** = knit, **mt** = meterage, **P** = purl, **patt** = pattern, **patt g_(MS)** = pattern group, **psso** = pass slipped st(s) over, **rem** = remaining, **rep** = repeat, **rev stst** = reversed stocking stitch, P 1 row, K 1 row, **Rs** = right side, **slst** = slip stitch, **st(s)** = stitch(es), **stst** = stocking stitch, K 1 row, P 1 row, **tbl** = through back of loop, **tog** = together, **tr** = treble, **Ws** = wrong side, **Wwm** = when work measures, **yo** = yarn over needle