

# LANA GROSSA · Modell des Monats | Model of the Month Oktober 2008 | October 2008

## Das Modell des Monats



Filati Magazin 36, Modell 24  
Jacke aus Arya big print  
Größe 36 - 40 (42 - 46)

Die Angaben für Größe 42 - 46 stehen in Klammern. Ist nur eine Angabe gemacht, so gilt sie für alle Größen.

### Material:

Lana Grossa "Arya big" (60% Schurwolle Merino, 30% Acryl, 10% Polyamid, LL = 50 m/50 g) 900 (1000) g Beige-Braunmeliert (Fb 307); je 1 Rundstricknadel Nr. 7 und 8, 100 cm lang; Häkelnadel Nr. 5; 1 Knopf (Union Knopf, Art. 48163, Gr. 40, Fb 22).

### Bündchenmuster:

2 M re, 2 M li im Wechsel.

### Blendenmuster:

M-Zahl teilbar durch 3 + 2. In Hin-R mit der Rand-M und 1 M re beginnen, dann 1 M li, 2 M re im Wechsel str. und mit 1 M li, 1 M re, Rand-M enden. In 4 cm Höhe alle li M verdoppeln = 2 M re, 2 M li im Wechsel. In 12 cm Höhe zwischen den re M jeweils noch 1 M li zunehmen = 2 M re, 3 M li im Wechsel. In Rück-R die M str., wie sie erscheinen.

### Glatt links:

Hin-R li M, Rück-R re M.

### Rautenmuster:

Nach Strickschrift arb.

### Maschenprobe:

Glatt li mit Nadel Nr. 8: 10 M und 16 R = 10 x 10 cm; Rautenmuster mit Nadel Nr. 8: 13 M und 16 R = 10 x 10 cm.

### Rückenteil:

54 (60) M mit Nadel Nr. 8 anschlagen und glatt li str. Für die Hüftschrägung beids. in jeder 4. R 4 x 1 M (in jeder 4. R 3 x 1 M, dann in der folg. 6. R noch 1 x 1 M abk. = 46 (52) M. Für die Seitenschrägung in 21 (22) cm Höhe beids. 1 M und in der folg. 8. (10.) R noch 1 x 1 M zun. = 50 (56) M. Ab 33 (35) cm Gesamthöhe für die Armausschnitte in jeder 2. R 3 x 1 M abk. = 44 (50) M. Für den Halsausschnitt in 52 (54) cm Höhe die mittl. 18 M abk. und beide Seiten getrennt beenden. Dabei an den Ausschnittsrändern für die Rundung nach 2 R noch 1 x je 2 M abk. und gleichzeitig für die Schulterschrägung 1 x 5 M und 1 x 6 M (2 x 7 M) abk.

### Linkes Vorderteil:

4 (7) M mit Nadel Nr. 8 anschlagen und glatt li str., dabei am li Rand für die Rundung in jeder 2. R 1 x 2 M und 8 x 1 M, dann in jeder 4. R noch 2 x 1 M zun. Gleichzeitig am li Rand die Hüft- und später die Seitenschrägung, den Armausschnitt und die Schulterschrägung wie beim Rückenteil arb.

### Rechtes Vorderteil:

Gegengleich zum li Vorderteil arb.

### Ärmel:

38 M mit Nadel Nr. 8 anschlagen und 16 cm im Bündchenmuster str., dabei in der letzten R gleichmäßig verteilt 8 M zun. = 38 M. Dann im Rautenmuster weiterarb., dabei nach der Rand- M den Rapport 3 x ausführen und mit der Rand- M enden. Für die Ärmelschrägung beids. in jeder 6. R 9 x 1 M zun. = 56 M. Die zugenommenen M ins Rautenmuster eingliedern. In 52 cm Gesamthöhe beids. 4 M und in der folg. 2. R noch 1 x 3 M abk. Die restl. 42 M in 55 cm Gesamthöhe auf einmal abk.



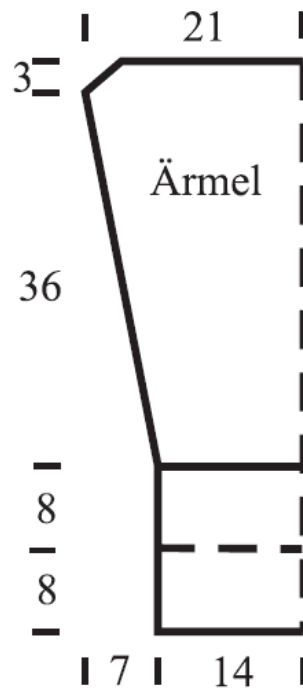
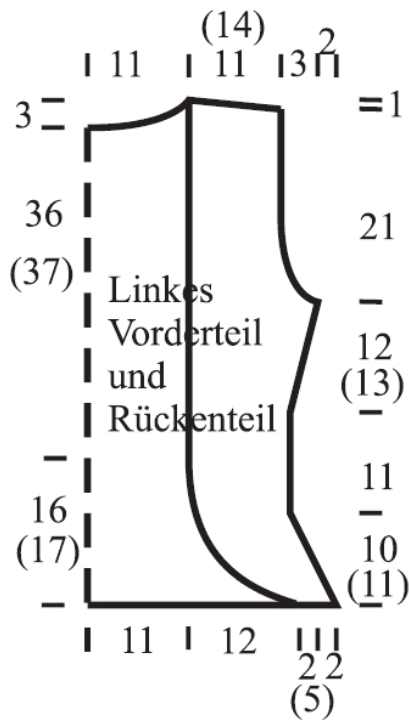
## LANA GROSSA · Modell des Monats | Model of the Month Oktober 2008 | October 2008

### **Rundblende:**

Mit Nadel Nr. 7 aus dem unteren Rand des Rückenteils 50 (56) M auffassen und im Blendenmuster str., jedoch die Zunahmen in 12 cm Höhe hier nicht vornehmen, sondern weiterhin 2 M re, 2 M li im Wechsel str. Ab 15 cm Höhe mit Nadel Nr. 8 weiterarb. und in 26 cm Höhe alle M abk. wie sie erscheinen. Die Schulternähte schließen. Aus den Rändern der Vorderteile und dem rückwärtigen Halsausschnitttrand insgesamt 170 (179) M mit Nadel Nr. 7 auffassen und im Blendenmuster str., dabei ab 15 cm Höhe mit Nadel Nr. 8 weiterarb. und in 26 cm Höhe alle M abk., wie sie erscheinen. Die Seiten- und Ärmelnähte schließen, dabei die unteren 8 cm der Ärmelbündchen für den Umschlag zur Außenseite hin zusammennähen. Die Ärmel einsetzen. Beim re Vorderteil etwas oberhalb der Taillenlinie den Knopf am Innenrand der Blende befestigen. Für den Riegel ca. 12 Luftm häkeln und ihn beim li Vorderteil am Außenrand der Blende an passender Stelle annähen.

### **Abkürzungen:**

**arb.** = arbeiten, **abk.** = abketten, **Fb** = Farbe, **li** = links, **LL** = Lauflänge, **M** = Masche/Maschen, **R** = Reihe/Reihen, **Rd** = Runde/Runden, **re** = rechts, **str.** = stricken, **zusstr.** = zusammenstricken, **Rapport** = die Maschen-Gruppe, die wie angegeben wiederholt wird, **Höhenrapport** = die Reihen, stets wiederholt werden

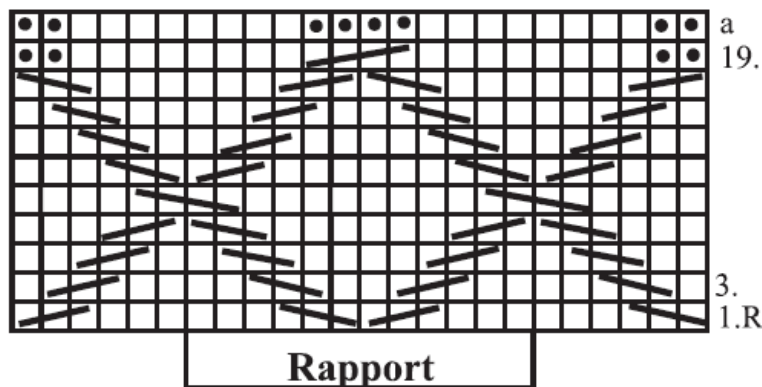


**Strickschrift**

In den Rück-R M str., wie sie erscheinen.

**Knitting chart**

In WS rows work sts as they appear.



Die 1.- 20. R stets wdh., mit der R a enden.  
 Always repeat 1st – 20th row, end with row a.

**Zeichenerklärung:**

- = 1 M re
- = 1 M li
- = 2 M auf Hilfsnadel vor die Arbeit legen, 1 M li, dann M der Hilfsnadel re str.
- = 1 M auf Hilfsnadel hinter die Arbeit legen, 2 M re, dann M der Hilfsnadel li str.
- = 2 M auf Hilfsnadel vor die Arbeit legen, 2 M re, dann M der Hilfsnadel re str.
- = 2 M auf Hilfsnadel hinter die Arbeit legen, 2 M re, dann M der Hilfsnadel re str.

**Legend:**

- = K1
- = P1
- = cable 2 fwd, P1, then work sts on cable needle K
- = cable 1 bw, K2, then work sts on cable needle P
- = cable 2 fwd, K2, then work sts on cable needle K
- = cable 2 w, K2, then work sts on cable needle K

# LANA GROSSA · Modell des Monats | Model of the Month

## Oktober 2008 | October 2008

### Model of the Month



Filati Magazine 36, Model 24

Jacket with rounded neckline band

Size 36 - 40 (42 - 46) - US sizes 10 - 14 (16 - 20)

Figures in brackets ( ) refer to size 42 - 46 (US size 16 - 20).  
Where only one figure is given, this refers to all sizes.

#### Materials:

Lana Grossa "Arya big" (60% new wool merino, 30% acrylic, 10% polyamide, running length 55 yrd/50 g), 900 (1000) g mottled beige-brown (col 307), 1 circular knitting needle each size 10,5 and 11 (US), 100 cm (approx 39,5") in length, 1 crochet hook size H-8 (US), 1 button approx 4,5 x 4,5 cm (approx 1,8").

#### Rib pattern:

Alt K2, P2.

#### Border pattern:

No of sts divisible by 3 + 2. In RS rows start with selv st and K1, then alt work P1, K2 and end row with P1, K1, selv st. When work measures 4 cm (approx 1,6") double all P sts = alt K2, P2. When work measures 12 cm (approx 4,7") inc another P st between K sts = alt K2, P3. In WS rows work sts as they appear.

#### Reversed stockinette stitch:

RS = P, WS = K.

#### Diamond pattern:

Work acc pattern repeat.

#### Gauges:

Rev stst with needles size 11: 10 sts and 16 rows = 10 x 10 cm (approx 4" x 4"). Diamond pattern with needles size 11 = 13 sts and 16 rows = 10 x 10 cm (approx 4" x 4").

#### Back:

Cast on 54 (60) sts with needles size 11 and work rev stst. For hip slant co 4 x 1 st in every 4<sup>th</sup> row (3 x 1 st in every 4<sup>th</sup> row, then 1 x 1 st in foll 6<sup>th</sup> row) on both sides = 46 (52) sts. When work measures 21 (22) cm (approx 8,3" resp 8,7") from beg inc 1 st on both sides and another 1 x 1 st in foll 8<sup>th</sup> (10<sup>th</sup>) row for side slant = 50 (56) sts. When work measures 33 (35) cm from beg (approx 13" resp 13,8") co 3 x 1 st in every 2<sup>nd</sup> row on both sides for armhole = 44 (50) sts. When work measures 52 (54) cm from beg (approx 20,5" resp 21,3") co 18 center sts for neckline and finish both sides separately. Co another 1 x 2 sts each after more rows for shaping neckline while simultaneously co 1 x 5 sts and 1 x 6 sts (2 x 7 sts) for shoulder slant.

#### Left front:

Cast on 4 (7) sts with needles size 11 and work rev stst, thereby inc 1 x 2 sts and 8 x 1 st in every 2<sup>nd</sup> row, then another 2 x 1 st in every 4<sup>th</sup> row on left edge for rounding. At the same time work hip and then side slant, armhole and shoulder slant like back piece.

#### Right front:

Work like left front but in reverse.



# LANA GROSSA · Modell des Monats | Model of the Month

## Oktober 2008 | October 2008

### Sleeve:

Cast on 38 sts with needles size 11 and work 16 cm (approx 6,3") in rib pattern, thereby inc 8 sts in last row evenly = 38 sts. Then cont in diamond pattern, thereby work pattern repeat 3 x and end row with selv st. For sleeve slant inc 9 x 1 st in every 6<sup>th</sup> row = 56 sts. Integrate inc sts into diamond pattern. When work measures 52 cm (approx 20,5") from beg co 4 sts on both sides, then another 1 x 3 sts in foll 2<sup>nd</sup> row. When work measures 55 cm (approx 21,7") from beg co all rem sts in one go.

### Rounded neckline band:

Pick up 50 (56) sts from bottom edge of back piece with needle size 10,5 and work in border pattern but without working inc after 12 cm (approx 4,7") and cont with alt K2, P2. When work measures 15 cm (approx 5,9") from beg cont with needle size 11 and co all sts as they appear when work measures 26 cm (approx 10,2") from beg. Join shoulder seams. Pick up 170 (179) sts in total with needle size 10,5 from edges of front pieces and back edge of neckline and work in border pattern, thereby change to needle size 11 when work measures 15 cm (approx 5,9") from beg and when work measures 26 cm (approx 10,2") from beg co all sts as they appear. Join side and sleeve seams, thereby sew tog 8 cm (approx 3,1") of sleeve cuffs at lower end towards outside. Sew in sleeves. Sew button to right front piece slightly above waistline. For bar crochet approx 12 chain sts and sew to outside border of left front piece at appropriate place.

### Pattern repeat:

n WS rows work sts as they appear. Always repeat 1<sup>st</sup> - 20<sup>th</sup> row, end with row a.

### Abbreviations:

**alt** = alternately, **ch** = chain, **col** = colour, **cont** = continue, **dc** = double crochet, **dec** = decrease, **dtr** = double treble, **fol** = following, **gst** = garter stitch, **htr** = half treble, **inc** = increase, **K** = knit, **mt** = meterage, **P** = purl, **patt** = pattern, **patt g<sub>±</sub>(MS)** = pattern group, **psso** = pass slipped st(s) over, **rem** = remaining, **rep** = repeat, **rev stst** = reversed stocking stitch, P 1 row, K 1 row, **Rs** = right side, **slst** = slip stitch, **st(s)** = stitch(es), **stst** = stocking stitch, K 1 row, P 1 row, **tbl** = through back of loop, **tog** = together, **tr** = treble, **Ws** = wrong side, **Wwm** = when work measures, **yo** = yarn over needle, **Ärmel** = sleeves, **Vorder- und Rückenteil** = front and back