

# LANA GROSSA · Modell des Monats | Model of the Month

## Oktober 2006 | October 2006

### Das Modell des Monats



Filati Magazin 27, Modell 27/06

**Carina Jacke**  
**Größe 38/40**

#### Material:

Lana Grossa "Carina" (25% Superkid-Mohair, 23% Merino extrafine, 10% Angora, 35% Baumwolle, 7% Polyamid, LL = 95 m/50 g) 450 g Braunmeliert (Fb 3), Stricknadeln Nr. 5,5 eine Häkelnadel Nr. 5.5.

#### Grundmuster:

nach der Strickschrift arb.

#### Häkelborte:

Hin-R rechte M, Rück-R linke M.

#### Perlmuster:

\* 1 feste M, 2 Luft-M, in die nächste M 5 halbabgemaschte Doppelstäbchen arb., dann alle auf der Nadel befindlichen Schlingen zusammen abmaschen, 2 M li, in die folgende M 1 feste M, 1 M übergehen, ab \* stets wdh.

#### Maschenprobe:

Grundmuster: 20 M und 30 R = 10 x 10 cm.

#### Rückenteil:

98 M anschlagen und zwischen den Rand-M im Grundmuster str. Für die Hüftschrägung beidseitig in der 9. R je 1 M abnehmen, dann in jeder 10. R 4 x je 1 M abnehmen.

Bei 22 cm Höhe für die Seitenschrägung beidseitig 1 x 1 M, dann 4 x je 1 M in jeder 10. R zunehmen. Bei 37 cm Gesamthöhe für die Armausschnitte beidseitig je 5 M abk., dann in jeder 2. R 1 x 3 M, 1 x 2 M und 2 x je 1 M abk. = 74 M. Bei 54 cm Gesamthöhe für den Halsausschnitt die mittleren 14 M abk. und beide Seiten getrennt beenden, dabei für die Ausschnitttrundung in jeder 2. R 1 x 4 M und 2 x je 3 M abk. Bei 57 cm Gesamthöhe die restlichen 20 Schulter-M abk.

#### Linkes Vorderteil:

26 M anschlagen und im Grundmuster str., dabei am rechten Rand die Hüftschrägung, Seitenschrägung und Armausschnitt wie beim Rückenteil beschrieben arb. Für die Vorderteilrundung in jeder 2. R 3 x je 3 M, 3 x je 2 M und 9 x je 1 M zunehmen, die Zunahmen ins Muster einfügen. In 40 cm Gesamthöhe für den Halsausschnitt in der 1. R 1 M abk., dann 10 x je 1 M in jeder 2. R und 7 x je M in jeder 4. R abnehmen. Die restlichen 20 Schulter-M gerade abk.

#### Rechtes Vorderteil:

gegengleich zum linken Vorderteil str.

Ärmel: 50 M anschlagen und im Grundmuster str., dabei für die Ärmelschrägung beidseitig in der 13. R und 11 x je 1 M in jeder 10. R zunehmen und ins Muster einfügen = 74 M. Ab 43 cm Gesamthöhe für die Armkugel beidseitig in jeder 2. R 1 x 3 M, 1 x 2 M, 2 x je 1 M abk., dann in jeder 4. R 4 x je 1 M abk., nun wieder in jeder 2. R 3 x je 1 M, 3 x je 2 M und 3 x je 3 M abk., dann restliche 16 M abk.

#### Fertigstellung:

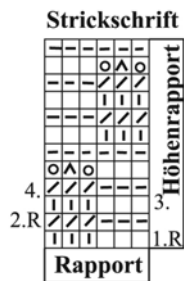
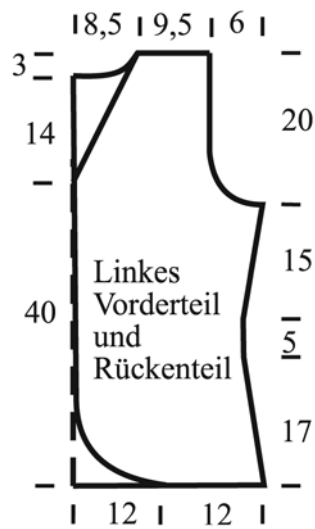
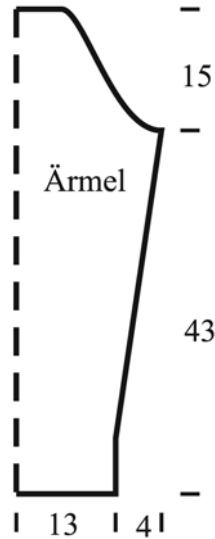
Schulter-, Seiten- und Ärmelnähte schließen. Alle Ränder (unteren Rand, vordere Ränder und Ausschnitttrand, Ärmelrand) mit 1 R feste M umhäkeln, darauf die Borte häkeln. Ärmel einsetzen.

#### Abkürzungen:

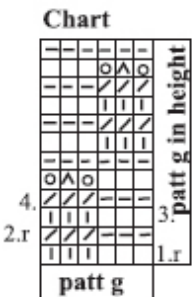
**arb.** = arbeiten, **abk.** = abketten, **Fb** = Farbe, **li** = links, **LL** = Lauflänge, **M** = Masche/Maschen, **R** = Reihe/Reihen, **Rd** = Runde/Runden, **re** = rechts, **str.** = stricken, **zusstr.** = zusammenstricken, **Rapport** = die Maschen-Gruppe, die wie angegeben wiederholt wird, **Höhenrapport** = die Reihen, stets wiederholt werden.



LANA GROSSA · Modell des Monats | Model of the Month  
 Oktober 2006 | October 2006



- Zeichenerklärung:**
- = 1 M re
  - = 1 M li
  - o = 1 Umschlag
  - ^ = 2 M wie zum Rechtsstr. abheben, 1 M re und abgehobene M darüberziehen
  - | = 1 M li abheben, Faden hinter der Arbeit weiterführen
  - / = 1 M li abheben, Faden vor der Arbeit weiterführen



- Legend:**
- = K1
  - = P1
  - o = 1 yo
  - ^ = slip 2 knitwise, K1, pass slipped st over
  - | = slip 1 purlwise, yarn at back of work
  - / = slip 1 purlwise, yarn at front of work

# LANA GROSSA · Modell des Monats | Model of the Month

## Oktober 2006 | October 2006

### Model of the Month



#### Filati Handknitting 27, Model 27/06

#### Carina Cardigan Size M

#### Materials:

Lana Grossa "Carina" (25% superkid-mohair, 23% merino extrafine, 10% angora, 35% cotton, 7% polyamide, mt = 95 m/50 g) 450 g mottled brown (col 3), one pair 5.5 mm needles, one 5.5 mm crochet hook.

#### Basic pattern:

work foll chart.

#### Crochet border:

\* 1 ch, 2 ch, into foll st 5 half worked-off double dc, work off all loops on needle, P2, into foll st 1 sc, miss 1 st, rep from \*.

#### Gauge:

basic pattern: 20 sts and 30 rows to 10 cm or 4" square.

#### Back:

cast on 98 sts and cont between edge sts in basic pattern. For hip shaping dec 1 st at each end on 9th row, then 1 st on every 10th row 4 times. After 22 cm or 8 5/8" inc for side shaping 1 st at each end once, then 1 st on every 10th row 4 times. After 37 cm or 14 1/2" from beginning bind off for armholes 5 sts at each end, then on every alt row 3 sts once, 2 sts and 1 st twice = 74 sts. After 54 cm or 21 1/4" from beginning bind off for neck the 14 center sts and finish each side separately, at neck edge bind off on every alt row 4 sts once and 3 sts twice. After 57 cm or 22 1/2" from beginning bind off rem 20 shoulder sts.

#### Left Front:

cast on 26 sts and cont in basic pattern, at right edge work hip shaping, side shaping and armhole as given for back. For front rounding inc on every alt row 3 sts 3 times, 2 sts 3 times and 1 st 9 times, working inc in patt. After 40 cm or 15 3/4" from beginning bind off for neck 1 st on 1st row, then on every alt row 1 st 10 times and 1 st on every 4th row 7 times. Bind off rem 20 shoulder sts.

#### Right Front:

work in reverse to left front. Sleeves: cast on 50 sts and cont in basic pattern, for sleeve shaping inc 1 st at each end on 13th row, then 1 st on every 10th row 11 times, work inc sts in pattern = 74 sts. After 43 cm or 17" from beginning bind off for sleeve top at each end on every alt row 3 sts once, 2 sts once, 1 st twice, then 1 st on every 4th row 4 times and again on every alt row 1 st 3 times, 2 sts 3 times and 3 sts 3 times, bind off rem 16 sts.

#### Finishing:

join shoulder, side and sleeve seams. Along all edges (lower edge, front edge and neck, sleeve edge) crochet 1 row sc, then crochet border. Sew sleeves in position.



#### Abbreviations:

**alt** = alternately, **ch** = chain, **col** = colour, **cont** = continue, **dc** = double crochet, **dec** = decrease, **dtr** = double treble, **foll** = following, **gst** = garter stitch, **htr** = half treble, **inc** = increase, **K** = knit, **mt** = meterage, **P** = purl, **patt** = pattern, **patt g<sub>2</sub>(MS)** = pattern group, **psso** = pass slipped st(s) over, **rem** = remaining, **rep** = repeat, **rev stst** = reversed stocking stitch, P 1 row, K 1 row, **Rs** = right side, **slst** = slip stitch, **st(s)** = stitch(es), **stst** = stocking stitch, K 1 row, P 1 row, **tbl** = through back of loop, **tog** = together, **tr** = treble, **Ws** = wrong side, **Wwm** = when work measures, **yo** = yarn over needle, **Ärmel** = sleeves, **Vorder- und Rückenteil** = front and back