

LANA GROSSA · Modell des Monats | Model of the Month September 2005

Das Modell des Monats



Filati Handstrick 23, Modell 23/19

**Mega Fiamma und Venezia Jäckchen,
Größe 36/38**

Material:

Lana Grossa "Mega Fiamma" (65% Schurwolle, 35% Acryl, LL = 60 m/50 g) 400 g Grün/Orangemeliert (Fb 104) und Fransengarn "Venezia" (100% Polyester, LL = 90 m/50 g) 50 g Grün (Fb 27). Stricknadeln Nr. 7, eine Häkelnadel Nr. 5 und 5 Knöpfe (von Union Knopf).

Rippenmuster:

1 M re, 1 M li im Wechsel.

Glatt rechts:

Hin-R rechte M, Rück-R linke M.

Ajourmuster:

nach Strickschrift arb.

Maschenprobe:

10 M und 16 R = 10 x 10 cm.

Linkes Vorderteil:

24 M anschlagen mit "Mega Fiamma" anschlagen und 1 Rück-R linke M str. Dann im Ajourmuster weiterstr., dafür nach der Rand-M den Rapport 2mal str. und mit den M nach dem Rapport enden. Bei 13 cm Gesamthöhe am rechten Rand für die Seitenschrägung eine M zunehmen und in der folgenden 14. R eine M zunehmen = 26 M, Zunahmen glatt re str. Ab 29 cm Gesamthöhe für den Armausschnitt am rechten Rand 2 x je 2 M und 4 x je 1 M in jeder 2. R abk. Bei 34 cm Gesamthöhe für den Halsausschnitt am linken Rand 1 x 4 M, 1 x 2 M und 3 x je 1 M in jeder 2. R abk. Bei 50 cm Gesamthöhe für die Schulterschrägung 1 x 5 M und 1 x 4 M in folgender 2. R abk.

Rechtes Vorderteil:

gegengleich zum linken Vorderteil str.

Rückenteil:

45 M mit "Mega Fiamma" anschlagen und 1 Rück-R linke M str. Dann im Ajourmuster weiterarb., dafür nach der Rand-M den Rapport stets wdh., enden mit den M nach dem Rapport. Die Seitenschrägung und Armausschnitte beidseitig wie bei den Vorderteilen arb. = 33 M. Bei 50 cm Gesamthöhe, gleichzeitig mit Beginn der Schulterschrägungen, für den Halsausschnitt die mittleren 15 M abk. und beide Seiten getrennt beenden.

Ärmel:

30 M mit "Mega Fiamma" anschlagen und 18 cm im Rippenmuster str., dabei in der letzten R 1 M zunehmen = 31 M. Dann im Ajourmuster weiterstr., dafür nach der Rand-M den Rapport 3mal str., enden mit den M nach dem Rapport. Für die Ärmelschrägung beidseitig 6 x je 1 M in jeder 6. R zunehmen und ins Muster einfügen = 43 M. Ab 44 cm Gesamthöhe für die Armkugel beidseitig 1 x 2 M, 5 x je 1 M in jeder 2. R abk., dann 2 x je 1 M in jeder 4. R und anschließend 5 x je 1 M und 1 x 2 M in jeder 2. R abk., dann restl. M abk.

Fertigstellung:

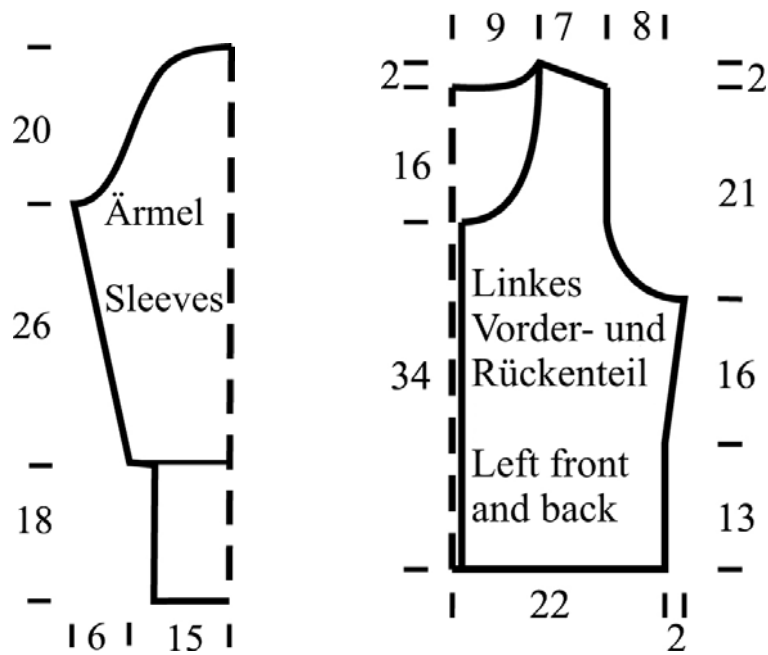
Schulter-, Seiten- und Ärmelnähte schließen. Ärmel einsetzen. Unteren Jackenrand, vordere Ränder und Ausschnitttrand mit "Venezia" doppelfädig umhäkeln, dafür eine Rd feste M und 1 Rd Krebs-M (= feste M von links nach rechts) arb. und in der 1. Rd am rechten, geraden Vorderteilrand gleichmäßig verteilt 5 Knopfschlingen einarb. (= mit 1 Luft-M eine M übergehen), die erste Schlinge ca. 1 cm unterhalb des Halsausschnitts, die folgenden mit je ca. 6 cm Abstand. Knöpfe annähen.

Abkürzungen:

arb. = arbeiten, **abk.** = abketten, **Fb** = Farbe, **li** = links, **LL** = Lauflänge, **M** = Masche/Maschen, **R** = Reihe/Reihen, **Rd** = Runde/Runden, **re** = rechts, **str.** = stricken, **zusstr.** = zusammenstricken, **Rapport** = die Maschen-Gruppe, die wie angegeben wiederholt wird, **Höhenrapport** = die Reihen, stets wiederholt werden.

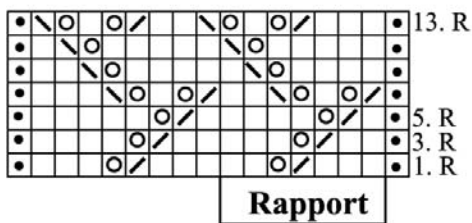


LANA GROSSA · Modell des Monats | Model of the Month
September 2005



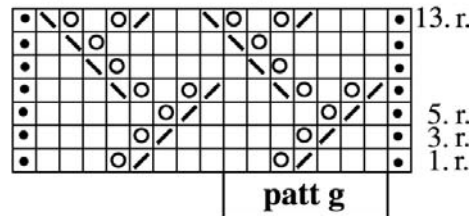
Strickschrift

In den Rück-R M und Umschläge li str.
Die 3. - 14. R stets wdh.



Chart

On return rows P sts and yo's.
Rep rows 3-14 for pattern.



Zeichenerklärung:

- = Rand-M
- = 1 M re
- / = 2 M re zusstr.
- o = 1 Umschlag
- \ = 1 M re abheben, folgende M re str. und abgehobene M darüberziehen

Legend:

- = edge st
- = K1
- / = K2 tog
- o = 1 yo
- \ = slip 1 knitwise, K1 and pss0

LANA GROSSA · Modell des Monats | Model of the Month September 2005

Model of the Month



Filati Handstrick 23, Model 23/19

Mega Fiamma and Venezia cardigan size S

Materials:

Lana Grossa "Mega Fiamma" (65% wool, 35% acrylic, mt = 60 m/50 g) 400 g mottled green/orange (Col 104) and fringe yarn "Venezia" (100% polyester, mt = 90 m/50 g) 50 g green (Col 27), one pair size 7 mm needles, one size 5 mm crochet hook and 5 buttons (from Union Knopf).

Rib pattern:

alt K1, P1.

Ajouré pattern:

work foll chart.

Materials:

10 sts and 16 rows to 10 cm or 4" square.

Left front:

cast on 24 sts with "Mega Fiamma" and P 1 return row. Cont in ajouré pattern: after edge st work patt g twice, end with sts after patt g. When work measures 13 cm or 5 1/8" from beginning inc 1 st at right edge for side shaping, on 14th foll row inc 1 st = 26 sts, work inc in stockinette stitch. When work measures 29 cm or 11 1/2" from beginning bind off for armhole at right edge on every alt row 2 sts twice and 1 st 4 times. When work measures 34 cm or 13 1/2" from beginning bind off for neck at left edge 4 sts once, 2 sts once and 1 st 4 times. When work measures 50 cm or 19 5/8" from beginning bind off for shoulder on every alt row 5 sts once and 4 sts once.

Right front:

work in reverse to left front.

Back:

cast on 45 sts with "Mega Fiamma" and P 1 return row. Cont in ajouré pattern, after edge st rep patt g, end with sts after patt g. Work side shaping and armholes at each end as for fronts = 33 sts. When work measures 50 cm or 19 5/8", at the same time with beginning of shoulder shaping, bind off for neck the 15 center sts and finish each side separately.

Sleeve:

cast on 30 sts with "Mega Fiamma" and work 18 cm or 7 1/8" in rib pattern, inc 1 st on last row = 31 sts. Cont in ajouré pattern: after edge st work patt g 3 times, end with sts after patt g. For sleeve shaping inc 1 st at each end on every alt row 6 times, work inc sts in pattern = 43 sts. When work measures 44 cm or 17 1/2" from beginning bind off for sleeve top at each end on every alt row 2 sts once, 1 st 5 times, then 1 st on every 4th row twice, then on every alt row 1 st 5 times and 2 sts once. Bind off rem sts.

Finishing:

Join shoulder, side and sleeve seams. Sew sleeves in position. Along lower edge of cardigan, front and neck edges crochet in "Venezia" with the double yarn, working 1 round sc and 1 round crab sts (= sc from left to right). On 1st round work at right straight front edge 5 buttoning loops evenly across (= miss 1 st with 1 ch), first loop approx. 1 cm or 3/8" from neck, foll loops spaced approx. 6 cm or 2 3/8" apart. Sew on buttons.

Abbreviations:

alt = alternately, **ch** = chain, **col** = colour, **cont** = continue, **dc** = double crochet, **dec** = decrease, **dtr** = double treble, **foll** = following, **gst** = garter stitch, **htr** = half treble, **inc** = increase, **K** = knit, **mt** = meterage, **P** = purl, **patt** = pattern, **patt g_(MS)** = pattern group, **psso** = pass slipped st(s) over, **rem** = remaining, **rep** = repeat, **rev stst** = reversed stocking stitch, **P 1 row**, **K 1 row**, **Rs** = right side, **slst** = slip stitch, **st(s)** = stitch(es), **stst** = stocking stitch, **K 1 row**, **P 1 row**, **tbl** = through back of loop, **tog** = together, **tr** = treble, **Ws** = wrong side, **Wwm** = when work measures, **yo** = yarn over needle

