

LANA GROSSA · Modell des Monats | Model of the Month September 2004 | September 2004

Das Modell des Monats



Filati Magazin 28, Modell Seite 59

Dasolo und Tender Jacke

Größe 38/40 und 42/44

Die Angaben für Größe 40/42 stehen in Klammern. Steht nur eine Angabe, so gilt diese für beide Größen.

Material:

Lana Grossa Qualität "Dasolo", 87 % Merinowolle extrafein, 13 % Polyamid, ca. 400 (450) g Grün (Fb 6) und 100 g Cyclam (Fb 4), "Tender", 50 % Schurwolle, 40 % Microfaser (Polyamid), 10 % Acryl, ca. je 150 g Pistazie/Lachs/Pink (Fb 9) und Rot/Orange/Grün (Fb 12), Stricknadeln Nr. 7 und 6 Verschlusshäkchen.

Grundmuster:

Siehe Diagramm. Es sind Hin- und Rückr gezeichnet. Die M sind so dargestellt, wie sie gestrickt werden. Die 1. - 12. R stets wdh. 1 Kästchen = 1 M und 1 R.

Maschenprobe:

14 M und 21 R = 10 x 10 cm (Grundmuster mit Nadeln Nr. 7)

Linkes Vorderteil:

38 (44) M mit Nadeln Nr. 7 in "Dasolo" Grün anschlagen und im Grundmuster str., dabei in der Hinr M wie folgt einteilen: Randm, bei Pfeil A (C) beginnen und bei Pfeil B (D) enden, Randm. In 35 (38) cm Gesamthöhe für den Armausschnitt am rechten Rand in jeder 2. R 1 x 5 (6) M, 1 x 2 (3) M und 2 x 1 M abk. In 50 (54) cm Gesamthöhe für den Halsausschnitt am linken Rand 1 x 5 M abk. Für die Rundung in jeder 2. R 2 x 2 M und 3 x 1 M (1 x 2 M, 1 x 3 M, 1 x 2 M und 2 x 1 M) abk. In 56 (62) cm Gesamthöhe die restl. M abk.

Rechtes Vorderteil:

Wie linkes Vorderteil, jedoch gegengleich arb.

Rückenteil:

75 (85) M mit Nadeln Nr. 7 in "Dasolo" Grün anschlagen und im Grundmuster str., dabei M wie folgt einteilen: Randm, bei Pfeil C beginnen und bei Pfeil E enden, Randm. In 35 (38) cm Gesamthöhe für die Armausschnitte in jeder 2. R 1 x 5 (6) M, 1 x 2 (3) M und 2 x 1 M beids. abk. In 53 (57) cm Gesamthöhe für den Halsausschnitt die mittl. 11 (13) M abk. Für die Rundung in jeder 2. R 1 x 3 M, 1 x 2 M und 1 x 1 M abk. In 56 (62) cm Gesamthöhe die restl. M abk.

Ärmel:

45 M mit Nadeln Nr. 7 in "Dasolo" Grün anschlagen und im Grundmuster str., dabei M wie folgt einteilen: Randm, bei Pfeil C beginnen und bei Pfeil E enden, Randm. In 30 cm Gesamthöhe für die Ärmelschräge 1 x 1 M, dann in jeder 8. R 2 x 1 M und in der folg. 4. R 1 x 1 M (in jeder 4. R 5 x 1 M) beids. zun. In 42 cm Gesamthöhe für die Armkugel in jeder 2. R 1 x 3 M, 1 x 2 M, 10 (12) x 1 M, 2 x 2 M und 1 x 3 M beids. abk. In 56 (57) cm Gesamthöhe die restl. M abk. 2. Ärmel ebenso arb.

Fertigstellung:

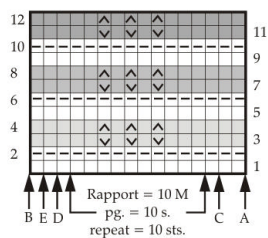
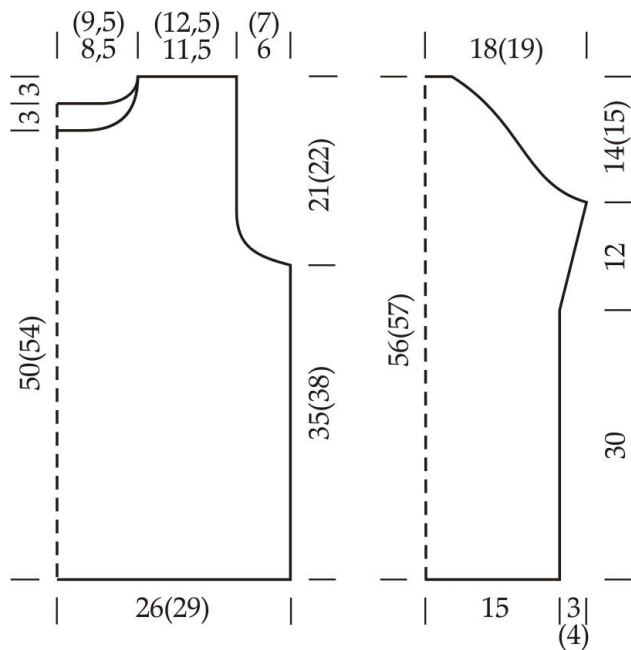
Teile lt. Schnitt spannen und leicht anfeuchten. Nähte schließen. Für den Halsausschnitt, die Verschlussblenden und den unteren Jackenrand, sowie für die Ärmelränder aus 9 Fäden einen Zopf in "Dasolo" Grün flechten. Zöpfe annähen. An die Verschlussblenden Häkchen in einem Abstand von je ca. 9 cm annähen.

Abkürzungen:

arb. = arbeiten, **abk.** = abketten, **Fb** = Farbe, **li** = links, **LL** = Lauflänge, **M** = Masche/Maschen, **R** = Reihe/Reihen, **Rd** = Runde/Runden, **re** = rechts, **str.** = stricken, **zusstr.** = zusammenstricken, **Rapport** = die Maschen-Gruppe, die wie angegeben wiederholt wird, **Höhenrapport** = die Reihen, stets wiederholt werden.



LANA GROSSA · Modell des Monats | Model of the Month
September 2004 | September 2004



Zeichenerklärung / Legend:

- = Dasolo Fb 6 / col 6
- ▒ = Tender Fb 9 / col 9
- = Tender Fb 12 / col 12
- = Dasolo Fb 4 / col 4
- = 1 M re / K1
- = 1 M li / P1
- ▣ = 1 M li abh. (Faden vor der Arbeit) / slip 1 purlwise (yarn at front of work)
- ▤ = 1 M li abh. (Faden hinter der Arbeit) / slip 1 purlwise (yarn at back of work)

LANA GROSSA · Modell des Monats | Model of the Month September 2004 | September 2004

Model of the Month



Filati Magazine 28, model page 59

Dasolo and Tender cardigan size 12/14 and 16/18

Figures in brackets refer to size 16/18. If only one figure is given, it applies to all sizes.

Materials:

Lana Grossa quality "Dasolo", 87% merino wool extra fine, 13% polyamide, about 400 (450) g green (col 6) and 100 g cyclamen (col 4), "Tender", 50% wool, 40% micro-fibres (polyamide), 10% acrylic, about 150 g each pistachio/salmon/pink (col 9) and red/orange/green (col 12), one pair 7 mm needles and 6 hooks.

Basic patt:

see diagram. Rs and Ws rows are given. Work sts as given. Rep rows 1 - 12. 1 square = 1 st and 1 row.

Tension:

14 sts and 21 rows to 10 cm square (basic patt 7 mm needles).

Left front:

cast on 38 (44) sts using 7 mm needles in "Dasolo" green and cont in basic patt, working Rs rows as foll: edge st, start at arrow A (C), end at arrow B (D), edge st. Wwm 35 (38) cm cast off for armhole at right edge on every alt row 5 (6) sts once, 2 (3) sts once and 1 st twice. Wwm 50 (54) cm cast off for neck at left edge 5 sts once. For neck shaping cast off on every alt row 2 sts twice and 1 st 3 times (2 sts once, 3 sts once, 2 sts once and 1 st twice). Wwm 56 (62) cm cast off rem sts.

Right front:

proceed as given for left front, working in reverse.

Back:

cast on 75 (85) sts using 7 mm needles in "Dasolo" green and cont in basic patt as foll: edge st, start at arrow C, end at arrow E, edge st. Wwm 35 (38) cm cast off for armholes at each end on every alt row 5 (6) sts once, 2 (3) sts once and 1 st twice. Wwm 53 (57) cm cast off for neck the 11 (13) centre sts. At neck edge cast off on every alt row 3 sts once, 2 sts once and 1 st once. Wwm 56 (62) cm cast off rem sts.

Sleeves:

cast on 45 sts with using 7 mm needles in "Dasolo" green and cont in basic as foll: edge st, start at arrow C, end at arrow E, edge st. Wwm 30 cm inc for sleeve shaping 1 st at each end once, then 1 st on every 8th row twice and 1 st once on 4th foll row (1 st on every 4th row 5 times). Wwm 42 cm cast off for sleeve top at each end on every alt row 3 sts once, 2 sts once, 1 st 10 (12) times, 2 sts twice and 3 sts once. Wwm 56 (57) cm cast off rem sts. Work 2nd sleeve alike.

To make up:

block pieces to measurements and cover with a damp cloth. Join seams. For neck, front bands and lower edge of cardigan as well as for sleeve edges work a braide with 9 strands in "Dasolo" green. Attach braids. Attach hooks spaced about 9 cm apart.

Abbreviations:

alt = alternately, **ch** = chain, **col** = colour, **cont** = continue, **dc** = double crochet, **dec** = decrease, **dtr** = double treble, **fol** = following, **gst** = garter stitch, **htr** = half treble, **inc** = increase, **K** = knit, **mt** = meterage, **P** = purl, **patt** = pattern, **patt g_(MS)** = pattern group, **pssso** = pass slipped st(s) over, **rem** = remaining, **rep** = repeat, **rev stst** = reversed stocking stitch, P 1 row, K 1 row, **Rs** = right side, **slst** = slip stitch, **st(s)** = stitch(es), **stst** = stocking stitch, K 1 row, P 1 row, **tbl** = through back of loop, **tog** = together, **tr** = treble, **Ws** = wrong side, **Wwm** = when work measures, **yo** = yarn over needle

