

LANA GROSSA · Modell des Monats | Model of the Month August 2005

Das Modell des Monats



Filati Magazin 30, Modell 4

Kidair Wickeltop,
Größe 36/38

Material:

Lana Grossa Qualität "Kidair", 25 % Kid Mohair, 75 % Microfaser, ca. 350 g Petrol (Fb 11), Stricknadeln Nr. 6 und 1 Häkelnadel Nr. 4.

Grundmuster:

M-Zahl teilbar durch 14 + 1 + Randm. Siehe Diagramm.
Dargestellt sind nur Hinr. In den Rückr alle M und U li str. Die 1. - 24. R stets wdh. 1 Kästchen = 1 M und 2 R.

Maschenprobe:

17,5 M und 23 R = 10 x 10 cm (Grundmuster mit Nadeln Nr. 6)

Linkes Vorderteil:

51 M mit Nadeln Nr. 6 anschlagen und 1 Rückr linke M str., dann im Grundmuster weiterarb.: Randm, bei Pfeil A beginnen, den Rapport 3 x wdh., bei Pfeil B enden, Randm. Nach 2 R Für die Ausschnittschräge am linken Rand in jeder 2. R 17 x 1 M, dann abw. in jeder 2. und 4. R 16 x 1 M abk. In 9 cm Gesamthöhe für die Seitenschräge am rechten Rand in jeder 6. R 5 x 1 M zun. In 25 cm Gesamthöhe für den Armausschnitt am rechten Rand in jeder 2. R 1 x 3 M, 2 x 2 M und 3 x 1 M abk. In 41 cm Gesamthöhe die restl. 13 M abk.

Rechtes Vorderteil:

Wie linkes Vorderteil, jedoch gegengleich arb.

Rückenteil:

65 M mit Nadeln Nr. 6 anschlagen und 1 Rückr linke M str., dann im Grundmuster weiterarb.: Randm, bei Pfeil A beginnen, den Rapport 4 x wdh., bei Pfeil B enden, Randm. In 9 cm Gesamthöhe für die Seitenschräge in jeder 6. R 5 x 1 M beids. zun. In 25 cm Gesamthöhe für die Armausschnitte in jeder 2. R 1 x 3 M, 2 x 2 M und 3 x 1 M beids. abk. In 39 cm Gesamthöhe für den Halsausschnitt die mittl. 25 M abk. Für die Rundung in der folg. 2. R noch 1 x 2 M abk. In 41 cm Gesamthöhe die restl. 13 M abk.

Ärmel:

41 M mit Nadeln Nr. 6 anschlagen und 1 Rückr linke M str., dann im Grundmuster weiterarb.: Randm, bei Pfeil C beginnen, den Rapport 2 x wdh., bei Pfeil D enden, Randm. Für die Ärmelschräge in jeder 12. R 6 x 1 M, dann in jeder 10. R 3 x 1 M beids. zun. In 49 cm Gesamthöhe für die Armkugel in jeder 2. R 1 x 3 M, 3 x 2 M, 4 x 1 M, 3 x 2 M und 1 x 3 M beids. abk. In 59 cm Gesamthöhe die restl. M abk. 2. Ärmel ebenso arb.

Fertigstellung:

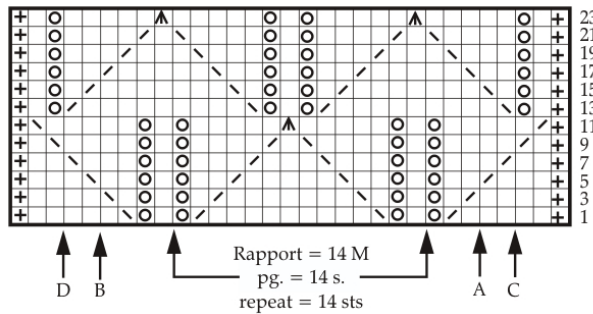
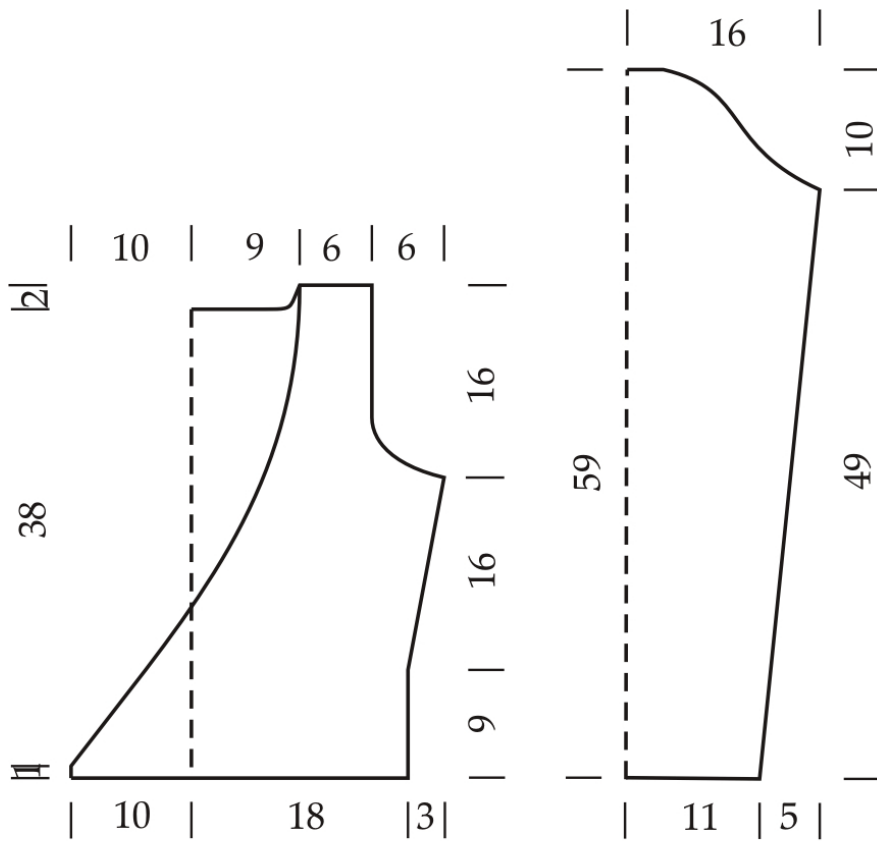
Teile lt. Schnitt spannen und leicht anfeuchten. Nähte schließen. Alle Ränder mit 1 R bzw. Rd fe M umhäkeln, dabei beim Halsausschnitt die Arbeit etwas einhalten. Für die Bänder an der Ausschnittspitze der Vorderteile je 1 Faden anschlingen und je 1 Lftm-Kette von ca. 90 cm häkeln, dann 1 R Kettm zurück häkeln.

Abkürzungen:

arb. = arbeiten, abk. = abketten, Fb = Farbe, li = links, LL = Lauflänge, M = Masche/Maschen, R = Reihe/Reihen, Rd = Runde/Runden, re = rechts, str. = stricken, zusstr. = zusammenstricken, Rapport = die Maschen-Gruppe, die wie angegeben wiederholt wird, Höhenrapport = die Reihen, stets wiederholt werden.



LANA GROSSA · Modell des Monats | Model of the Month
August 2005



Zeichenerklärung / Legend:

- ⊕ = Randm / edge st
- = 1 M re / K1
- ⊗ = 1 Umschlag / yo
- ▣ = 2 M re zusstr. / K2 tog
- ▢ = 1 einfacher Überzug (= 1 M re abh., die folg. M re str., dann die abgeh. M überziehen)
1 slip dec (= slip 1 knitwise, K1, pss0)
- ▣ = 1 doppelter Überzug (= 1 M re abh., 2 M re zusstr., dann die abgeh. M überziehen)
1 double slip dec (= slip 1 knitwise, K2 tog, pss0)

LANA GROSSA · Modell des Monats | Model of the Month August 2005

Model of the Month



Filati Magazin 30, Model 4

Kidair wrap-around top, size S
size S

Materials:

Lana Grossa quality "Kidair", 25% kid mohair, 75% micro-fibers, approx 350 g petrol (col 11), one pair size 6 mm needle and one size 4 mm crochet hook.

Basic pattern:

number of sts multiple of 14 + 1 + edge sts. See diagram. On right side rows are given. On wrong side P all sts and yo's. Rep rows 1 - 24 for patt. 1 square = 1 st and 2 rows.

Gauge:

17.5 sts and 23 rows to 10 cm or 4" square (basic patt with size 6 mm needles).

Left front:

cast on 51 sts using size 6 mm needles and P 1 return row, cont in basic patt: edge st, start at arrow A, rep patt g 3 times, end at arrow B, edge st. After 2 rows bind off for neck shaping at left edge 1 st on every alt row twice, then 1 st alt on every 2nd and 4th row 16 times. When work measures 9 cm or 3 1/2" from beginning inc for side shaping at right edge 1 st on every 6th row 5 times. When work measures 25 cm or 9 7/8" from beginning bind off for armhole at right edge on every alt row 3 sts once, 2 sts twice and 1 st 3 times. When work measures 41 cm or 16 1/8" from beginning bind off rem 13 sts.

Right front:

work as given for left front, working in reverse.

Back:

cast on 65 sts using size 6 mm needles and P 1 return row, cont in basic patt: edge st, start at arrow A, rep patt g 4 times, end at arrow B, edge st. When work measures 9 cm or 3 1/2" inc for side shaping 1 st at each end on every 6th row 5 times. When work measures 25 cm or 9 7/8" from beginning bind off for armholes at each end on every alt row 3 sts once, 2 sts twice and 1 st 3 times. When work measures 39 cm or 15 3/8" from beginning bind off for neck the 25 center sts. At neck edge bind off on 2 sts once on 2nd foll row. When work measures 41 cm or 16 1/8" from beginning bind off rem 13 sts.

Sleeves:

cast on 41 sts using size 6 mm needles and P 1 return row, cont in basic patt: edge st, start at arrow C, rep patt g twice, end at arrow D, edge st. For sleeve shaping inc 1 st at each end on every 12th row 6 times, then 1 st on every 10th row 3 times. When work measures 49 cm or 19 1/4" from beginning bind off for sleeve top at each end on every alt row 3 sts once, 2 sts 3 times, 1 st 4 times, 2 sts 3 times and 3 sts once. When work measures 59 cm or 23 1/4" from beginning bind off rem sts. Work 2nd sleeve alike.

Finishing:

block pieces to measurements and cover with a damp cloth. Join seams. Along all edges crochet 1 row resp. round sc, gathering neck line a little. For bands join 1 thread each at point of neck, crochet a chain each approx 90 cm or 35" long, then 1 return row slip sts.

Abbreviations:

alt = alternately, **ch** = chain, **col** = colour, **cont** = continue, **dc** = double crochet, **dec** = decrease, **dtr** = double treble, **foll** = following, **gst** = garter stitch, **htr** = half treble, **inc** = increase, **K** = knit, **mt** = meterage, **P** = purl, **patt** = pattern, **patt g_(MS)** = pattern group, **psso** = pass slipped st(s) over, **rem** = remaining, **rep** = repeat, **rev stst** = reversed stocking stitch, **P 1 row**, **K 1 row**, **Rs** = right side, **slst** = slip stitch, **st(s)** = stitch(es), **stst** = stocking stitch, **K 1 row**, **P 1 row**, **tbl** = through back of loop, **tog** = together, **tr** = treble, **Ws** = wrong side, **Wwm** = when work measures, **yo** = yarn over needle

