



Filati Handstrick 37, Modell 20
Kurzjacke
Größe 34/36 (38/40)

Die Angaben für Größe 38/40 stehen in Klammern. Ist nur eine Angabe gemacht, so gilt sie für beide Größen.

Material:

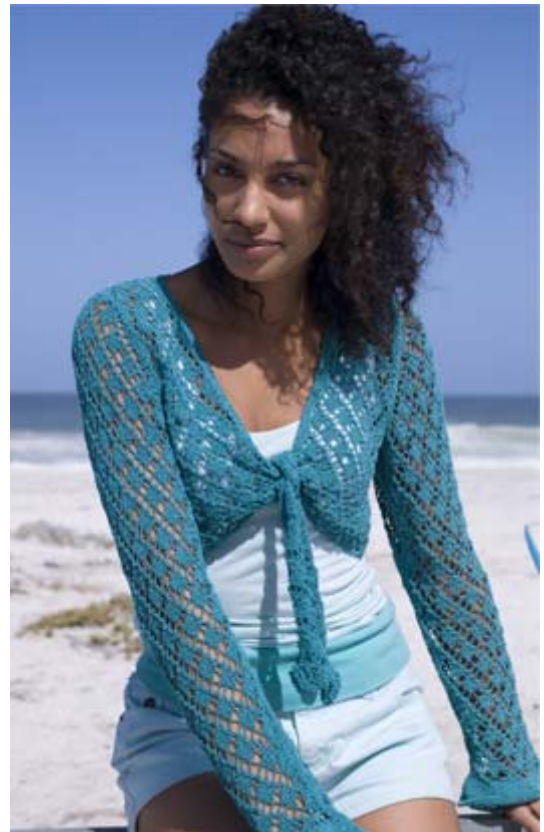
Lana Grossa-Garn "Secondo" (55% Baumwolle, 25% Polyamid, 20% Seide, LL = ca. 125 m/50 g): ca. 300 (350) g Grün (Fb. 1); Stricknadeln Nr. 3, 1
Wollhäkelnadel Nr. 3.

Glatt re:

Hin-R re, Rück-R li str.

Rautenajourmuster:

Nach der Strickschrift str. Die Zahlen re außen bezeichnen die Hin-R. In den Rück-R die M li str. bzw. wie in folg. Zeichenerklärung beschrieben. In der Breite die R mit den M vor dem 1. Pfeil beginnen, den MS = 6 M zwischen den Pfeilen fortl. str., mit den M nach dem 2. Pfeil enden. In der Höhe die 1. – 12. R fortl. str. Achtung: Stets die U in jeder Rück-R beachten!



Maschenprobe:

20 M und 27 R Rautenajourmuster mit Nd. Nr. 3 = 10 x 10 cm.

Rückenteil:

83 (95) M anschlagen. 1 Rück-R re str. Dann im Rautenajourmuster weiterarb. Nach 16 cm = 43 R ab Anschlag beids. für die Armausschnitte 4 M abk., dann in jeder 2. R noch 1x 3 M, 1x 2 M und 1x 1 M abk. = 63 (75) M. In 19 (20) cm = 52 (54) R Armausschnitthöhe alle M auf einmal abketten.

Linkes Vorderteil:

83 (95) M anschlagen. 1 Rück-R re str. Dann im Rautenajourmuster weiterarb. Nach 6 cm = 17 R ab Anschlag am li Rand für das Bindeband 42 (48) M abk. Für die Ausschnittschrägung am li Rand in folg. 2. R 1 M abk., dann in jeder 4. R 8x je 1 M und in jeder 6. R noch 7x je 1 M abk. Den Armausschnitt am re Rand in gleicher Höhe wie am Rückenteil ausführen. In 19 (20) cm = 52 (54) R Armausschnitthöhe die restl. 15 (21) Schulter-M abketten.

Rechtes Vorderteil:

Gegengleich zum li Vorderteil str.

Ärmel:

92 M anschlagen. Zunächst 1 Rück-R re str. Dann für die Rüsche 3 cm = 8 R glatt re str., dabei in der letzten Rück-R zwischen den Rand-M je 2 M li zus.-str. = 47 M. Danach im Rautenajourmuster weiterarb. Für die Schrägungen beids. in der 7. (9.) R ab Rüschenende 1 M zun., dann in jeder 10. R 5(0)x je 1 M und in jeder 8. R noch 6(13)x je 1 M zun. = 71 (75) M. Die Zunahmen beids. im Rautenajourmuster folgerichtig ergänzen. Nach 43 cm = 116 R ab Rüschenende beids. für die Ärmelkugel 3 M abk., dann in jeder 2. R noch 1x 2 M, 15x je 1 M, 1x 2 M und 1x 3 M abk. In der folg. R die restl. 21 (25) M abk.

LANA GROSSA · Modell des Monats | Model of the Month

Juli 2009 | July 2009

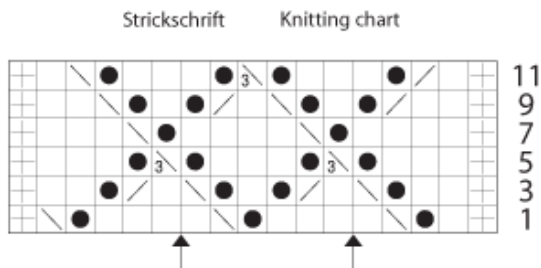
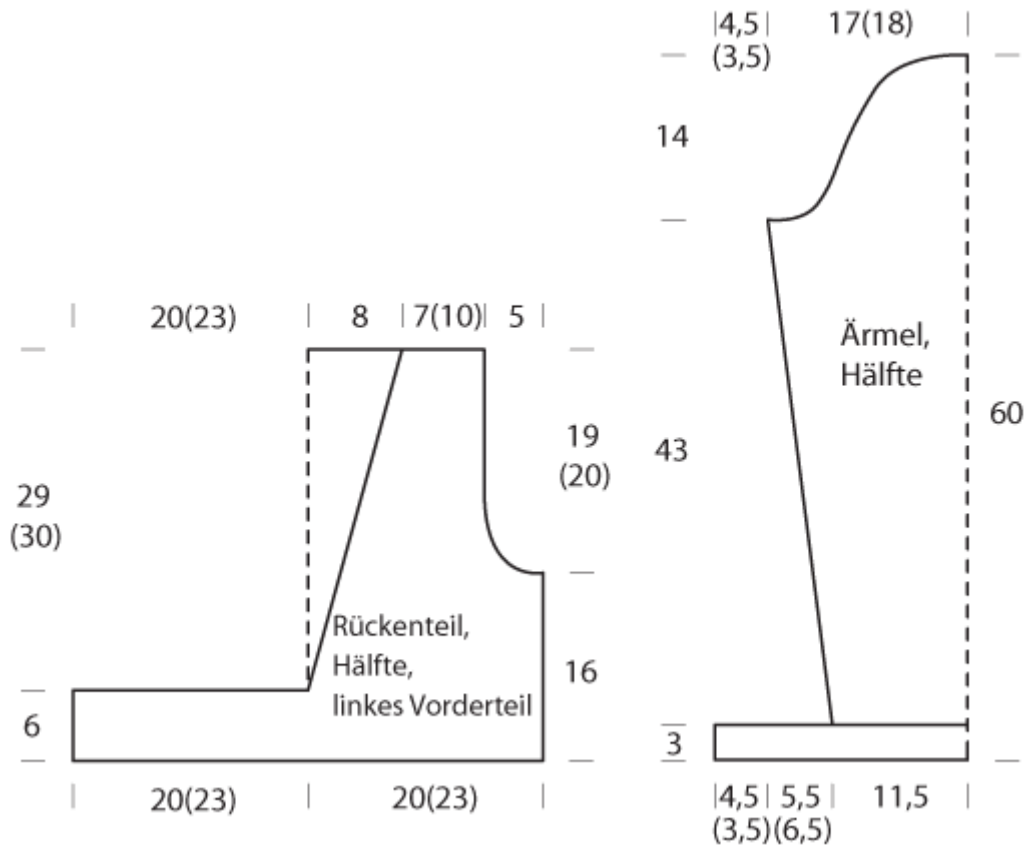
Ausarbeiten:

Teile spannen, anfeuchten und trocknen lassen. Nähte schließen. Den Halsaus-schnitttrand ohne Bindebänder mit je 1 R fe M und Krebsm = fe M von li nach re überhäkeln. Ärmel einsetzen. Die Bindebänder lt. Modellbild knoten.

Abkürzungen:

M = Masche, **R** = Reihe, **Rd** = Runde, **U** = Umschlag, **LL** = Lauflänge, **li** = links, **re** = rechts, **Stb** = Stäbchen, **str.** = stricken · **zus.-str.** = zusammenstricken, **arb.** = arbeiten, **abk.** = abketten, **abn.** = abnehmen, **zun.** = zunehmen, **abh.** = abheben, **wdh.** = wiederholen, **beids.** = beidseitig, **mittl.** = mittleren, **folg.** = folgende, **restl.** = restliche, **Nd.** = Nadel, **Dstb** = Doppelstäbchen, **zus.** = zusammen, **Nr.** = Nummer, **zus.-häkeln** = zusammenhäkeln, **Luftm** = Luftmasche, **It.** = laut, **MS** = Mustersatz · **fortl.** = fortlaufend · **Kettm** = Kettmasche, **fe M** = feste Masche, **bzw.** = beziehungsweise, **Fb.** = Farbe

LANA GROSSA · Modell des Monats | Model of the Month
Juli 2009 | July 2009



Zeichenerklärung:

- ☐ = Rand-M
- = 1 M re
- ▧ = 2 M re zus.-str.
- ▨ = 2 M überzogen zus.-str.: 1 M wie zum Rechtsstr. abheben, die folg. M re str. und die abgehobene M darüber ziehen
- ▩ = 3 M überzogen zus.-str.: 1 M wie zum Rechtsstr. abh., die 2 folg. M re zus.-str., dann die abgehobene M darüber ziehen
- = 2 U auf die Nd. nehmen, in folg. Rück-R 1 U fallen lassen und 1 M li str.

Legend:

- ☐ = selv st
- = K1
- ▧ = k2tog
- ▨ = sl1 kwise, work foll st K and pssso
- ▩ = sl1 kwise, ktog foll 2 sts and pssso
- = yo2, in foll WS row drop 1 yo and work P1



Filati Handknitting 37, Model 20

Short jacket

Size 34/36 (38/40) - US size 8/10 (12/14)

Figures in brackets () refer to size 38/40 (US size 14/16). Where only one figure is given, this refers to all sizes

Material:

Lana Grossa "Secondo" (55% cotton, 25% polyamide, 20% silk, running length = approx 137 yrd/50 g): approx 300 (350) g green (col 1); knitting needles size 2/3 (US), 1 crochet hook size C-2/D-3

Stockinette stitch:

Work RS rows K and WS rows P.

Diamond - Ajour pattern:

Work acc knitting chart. Figures on the right indicate RS rows. In WS rows work sts P resp as indicated in foll legend. Horizontally start with sts preceding 1. arrow, always rep patt rep = 6 sts between arrows, finish row with sts foll 2. arrow. Vertically always work 1. - 12. row. Attention: Always note yos in each WS row!

Gauge:

20 sts and 27 rows diamond – ajour patt with needles size 2/3 = 10 x 10 cm (4" x 4").

Back:

Cast on 83 (95) sts. Work 1 WS row K. Then cont in diamond – ajour patt. After 16 cm = 43 rows from beg co 4 sts on each side for armholes, then co another 1x 3 sts, 1x 2 sts and 1x 1 st in every 2. row = 63 (75) sts. When armholes measure 19 (20) cm = 52 (54) rows co all sts in one go.

Left front:

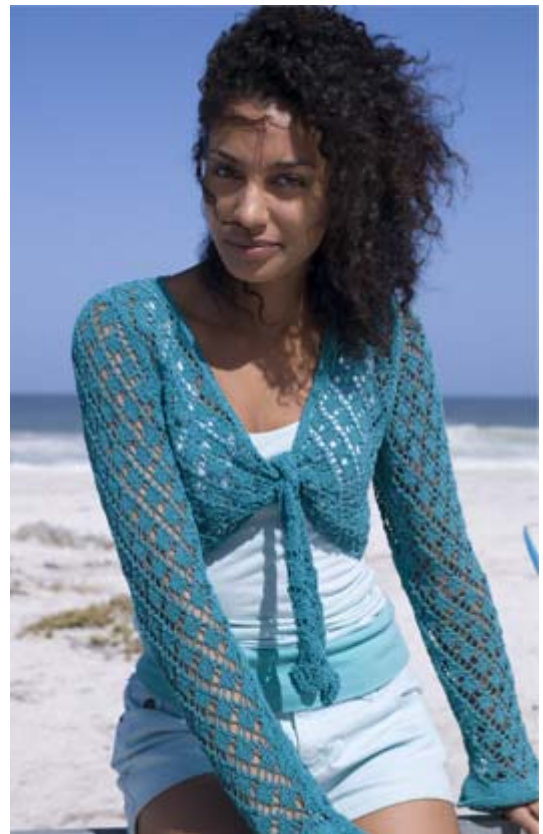
Cast on 83 (95) sts. Work 1 WS row K. Then cont in diamond – ajour patt. After 6 cm = 17 rows from beg co 42 (48) sts on left edge for binding ribbon. For neckline slant co 1 st in foll 2. row on left edge, then co another 8x 1 st each in every 4. row and in every 6. row co another 7x 1 st. Work armhole on right edge in same height as back. When armhole measures 19 (20) cm = 52 (54) rows co rem 15 (21) shoulder sts.

Right front:

Work in reverse to left front.

Sleeve:

Cast on 92 sts. Work 1 WS row K first. Then work 3 cm = 8 rows in stst for ruffle, thereby always p2tog each between selv sts in last WS row = 47 sts. Then cont in diamond – ajour patt. For slants inc 1 st on each side in 7. (9.) row from end of ruffle, then inc 5(0)x 1 st each in every 10. row and in every 8. row inc another 6(13)x 1 st each = 71 (75) sts. Integrate inc sts into diamond – ajour patt consistently. After 43 cm = 116 rows from end of ruffle co 3 sts on each side for sleeve head, then co another 1x 2 sts, 15x 1 st each, 1x 2 sts and 1x 3 sts in every 2. row. In foll row co rem 21 (25) sts.



LANA GROSSA · Modell des Monats | Model of the Month

Juli 2009 | July 2009

Finishing:

Block pieces acc to measurements, dampen and allow to dry. Join seams. Crochet 1 row of sc and 1 row of crab sts = sc worked from left to right across edge of neckline without binding ribbons. Sew in sleeves. Fasten binding ribbons acc model.

Abbreviations:

alt = alternately, **ch** = chain, **col** = colour, **cont** = continue, **dc** = double crochet, **dec** = decrease, **dtr** = double treble, **fol** = following, **gst** = garter stitch, **htr** = half treble, **inc** = increase, **K** = knit, **mt** = meterage, **P** = purl, **patt** = pattern, **patt g₂(MS)** = pattern group, **psso** = pass slipped st(s) over, **rem** = remaining, **rep** = repeat, **rev stst** = reversed stocking stitch, P 1 row, K 1 row, **Rs** = right side, **slst** = slip stitch, **st(s)** = stitch(es), **stst** = stocking stitch, K 1 row, P 1 row, **tbl** = through back of loop, **tog** = together, **tr** = treble, **Ws** = wrong side, **Wwm** = when work measures, **yo** = yarn over needle, **Ärmel** = sleeves, **Vorder- und Rückenteil** = front and back