

LANA GROSSA · Modell des Monats | Model of the Month

Juli 2008 | July 2008

Das Modell des Monats



Filati Handstrick 33, Modell 21
Linarte und Estate Trägerkleid
Größe 36/38

Material:

Lana Grossa "Linarte" (70% Microfaser (Viscose), 20% Leinen, 10% Polyamid, LL = 125 m/50 g) 250 g Weiß (Fb 17); "Estate" (90% Baumwolle, 10% Polyamid, LL = 130 m/50 g) 150 g Weiß (Fb 14). Stricknadeln Nr. 4, eine Häkelnadel Nr. 3,5.

Glatt rechts:

Hin-R rechte M, Rück-R linke M.

Kraus rechts: Hin- und Rück-R rechte M.

Zopf/Ajourmuster:

nach Strickschrift A arb.

Blattmuster:

nach Strickschrift B arb.

Maschenproben:

glatt re mit "Linarte": 23 M und 33 R = 10 x 10 cm;
Zopf/Ajourmuster mit "Linarte": 24 M und 33 R = 10 x 10 cm.
Kraus re mit "Estate": 19 M und 35 R = 10 x 10 cm.

Vorderteil:

139 M mit "Linarte" anschlagen (= 1. R) und 5 R kraus re str. Dann im Zopf/Ajourmuster weiterstr. wie folgt: nach Strickschrift A mit den 10 M vor dem Rapport beginnen, den Rapport 7 x str. und mit den 10 M nach dem Rapport enden. In der 69. R (= bei ca. 21 cm Gesamthöhe) die Lochmusterstreifen wie gezeichnet beginnen, dann diese R mit Rück-R stets wdh., **gleichzeitig** in der folgenden Hin-R die Abnahmen für die Hüftschrägung beginnen, dafür jeweils die mittig zwischen den Lochmusterstreifen und beidseitig zwischen Rand-M und Lochmusterstreifen je 2 M re zusstr. (= 8 M abnehmen), diese Abnahmen noch 4 x in jeder 16. R arb. = 99 M. Ab 38 cm Gesamthöhe über alle M glatt re weiterstr. Bei 42,5 cm Gesamthöhe 7 Blätter nach Strickschrift B jeweils über die Mittel-M der Lochmusterstreifen beginnen. Nach Beendigung der Blätter noch 2 R glatt re über alle M str., dabei in der letzten R gleichmäßig verteilt 19 M abnehmen = 78 M. Nun für die Passe mit "Estate" kraus re weiterstr., dabei für die Seitenschrägung beidseitig 2 x je 1 M in jeder 8. R und 4 x je 1 M in jeder 6. R zunehmen = 92 M. Bei 13 cm Passenhöhe für die Armausschnitte beidseitig 2 x je 2 M und 8 x je 1 M in jeder 2. R, dann 3 x je 1 M in jeder 4. R und 2 x je 1 M in jeder 6. R abk., **gleichzeitig** bei 13 cm Passenhöhe für den Halsausschnitt die mittleren 12 M abk. und beide Seiten nacheinander getrennt beenden, dabei für die Ausschnitttrundung 3 x je 2 M und 3 x je 1 M in jeder 2. R, 2 x je 1 M in jeder 4. R und 2 x je 1 M in jeder 6. R abk. Bei 80 cm Gesamthöhe (= 33 cm Passenhöhe) restliche 10 Schulter-M abk.

Rückenteil:

wie das Vorderteil str., jedoch für den Halsausschnitt erst bei 70 cm Gesamthöhe die mittleren 14 M abk. und beidseitig davon in jeder 2. R 3 x je 2 M und 3 x je 1 M abk., dann in jeder 4. R 2 x je 1 M und noch 1 x 1 M in folgender 6. R abk. Bei 80 cm Gesamthöhe restliche 10 Schulter-M abk.

Fertigstellung: Schulter- und Seitennähte schließen. Den Halsausschnitttrand und die Ärmelränder in "Estate" mit je 1 Rd feste M und 1 Rd Krebs-M (= feste M von links nach rechts) umhäkeln.

Abkürzungen:

arb. = arbeiten, **abk.** = abketten, **Fb** = Farbe, **li** = links, **LL** = Lauflänge, **M** = Masche/Maschen, **R** = Reihe/Reihen, **Rd** = Runde/Runden, **re** = rechts, **str.** = stricken, **zusstr.** = zusammenstricken, **Rapport** = die Maschen-Gruppe, die wie angegeben wiederholt wird, **Höhenrapport** = die Reihen, stets wiederholt werden



LANA GROSSA · Modell des Monats | Model of the Month

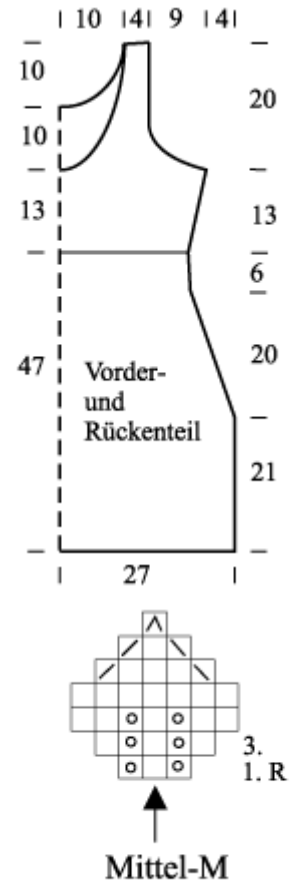
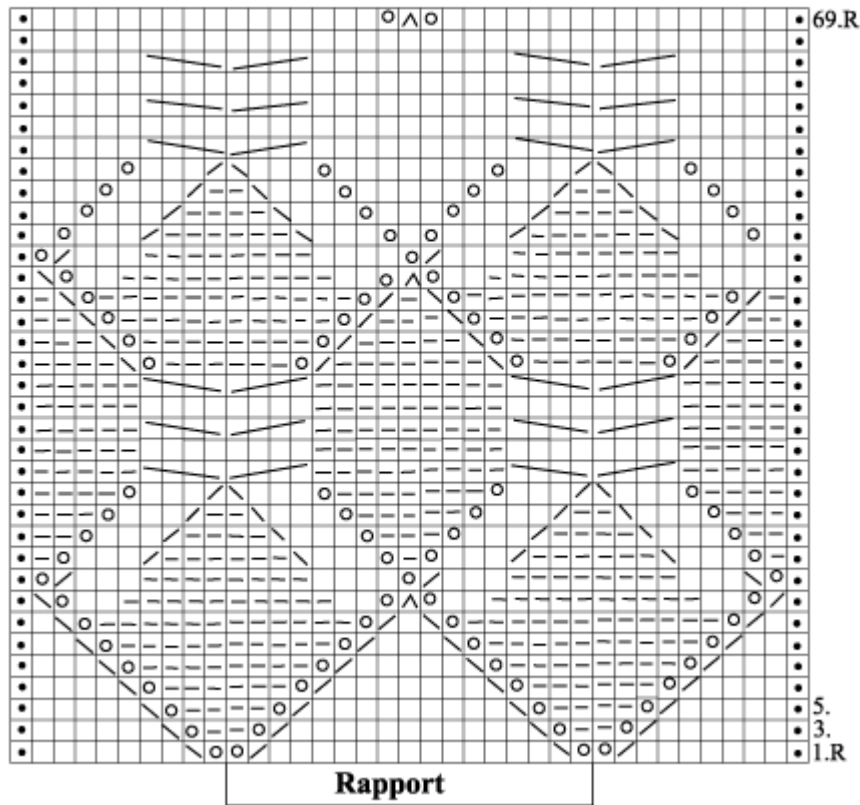
Juli 2008 | July 2008

Knitting chart A

In WS rows work sts as they appear or as indicated.

Strickschrift A

In den Rück-R M str., wie sie erscheinen bzw. wie angegeben.



Zeichenerklärung zu A und B:

- = Rand-M
- = 1 M re
- = 1 M li
- = 1 Umschlag, in Rück-R li str
- ⊙ = 2 Umschläge, in den Rück-R den 1. Umschlag li, den 2. li verschränkt str.
- ↙ = 2 M re zusstr.
- ↘ = 1 M re abheben, 1 M re str. und abgehobene M darüberziehen
- ^ = 2 M re abheben, folgende M re str. und die abgehobenen M darüberziehen
- ▨ = 2 M auf Hilfsnadel hinter die Arbeit legen, 2 M re, dann M der Hilfsnadel re str.
- ▩ = 2 M auf Hilfsnadel vor die Arbeit legen, 2 M re, dann M der Hilfsnadel re str.

Legend for A and B

- = selv st
- = K1
- = P1
- = yo1, work P in WS rows
- ⊙ = yo2, work 1st yo pwise and 2nd yo pwise tbl in WS rows
- ↙ = k2tog
- ↘ = sl1 kwise, K1, pssso
- ^ = sl2 kwise, K1, pssso
- ▨ = hold 2 sts on cn behind work, K2, then work sts on cn K
- ▩ = hold 2 sts on cn yfw work, K2, then work sts on cn K

LANA GROSSA · Modell des Monats | Model of the Month

Juli 2008 | July 2008

Model of the Month



Filati Handknitting 33, Model 21
Linarte and Estate jumper
Size 36/38

Materials:

Lana Grossa "Linarte" (70% microfiber[rayon], 20% linen, 10% polyamide, running length 137 yrd/50 g), 250 g white (col 17), "Estate" (90% cotton, 10% polyamide, running length 142 yrd/50 g), 150 g white (col 14), knitting needles size 6 (US), 1 crochet hook size E-4 (US).

Stockinette stitch:

RS = K, WS = P

Garter stitch:

RS = K, WS = K

Cable/Ajour pattern:

Work acc knitting chart A.

Leaf pattern:

Work acc knitting chart B.

Gauges:

Stst with "Linarte": 23 sts and 33 rows = 10 x 10 cm (approx 4" x 4"); cable/ajour pattern with "Linarte": 24 sts and 33 rows = 10 x 10 cm (approx 4" x 4"); garter st with "Estate": 19 sts and 35 rows = 10 x 10 cm (approx 4" x 4").

Front:

Cast on 139 sts with "Linarte" (= 1st row) and work 5 rows garter st. Then cont in cable/ajour pattern as foll: Acc knitting chart A begin with the 10 sts preceding pattern repeat, work pattern repeat 7 x and end row with the 10 sts foll pattern repeat. In 69th row (= when work measures approx 21 cm [approx 8,3"] from beg) start with ajour pattern as indicated, then always repeat this row with WS rows, **at the same time** begin with co for hip slant in foll RS row and k2tog between selv st and ajour pattern (= co 8 sts), cont these co 4 x in every 16th row = 99 sts. When work measures 38 cm (approx 15") from beg work stst across all sts. When work measures 42,5 cm (approx 16,7") begin working 7 leaves acc knitting chart B above middle sts of ajour patterns. When leaves are done work another 2 rows stst across all sts, thereby evenly co 19 sts in last row = 78 sts. Now cont with "Estate" for yoke in garter st, thereby inc 2 x 1 st each in every 8th row and 4 x 1 st each in every 6th row for side slant = 92 sts. When yoke measures 13 cm (approx 5,1") co 2 x 2 sts each and 8 x 1 st each in every 2nd row, then 3 x 1 st in every 4th row and 2 x 1 st each in every 6th row for armholes, **simultaneously** co 12 middle sts when yoke measures 13 cm (approx 5,1") for neckline and finish both sides separately, thereby co 3 x 2 sts each, then 3 x 1 st each in every 2nd row, 2 x 1 st each in every 4th row and 2 x 1 st each in every 6th row for shaping neckline. When work measures 80 cm (approx 31,5") from beg (= when yoke measures 33 cm [approx 13"]) co rem 10 sts of shoulder.

Back:

Work like front but co 14 middle sts for neckline when work measures 70 cm (approx 27,6") and co 3 x 2 sts each and 3 x 1 st each in every 2nd row, then 2 x 1 st each in every 4th row and 1 x 1 st each in every 6th row on both sides. When work measures 80 cm (approx 31,5") from beg co rem 10 sts of shoulder.

Finishing:

Join shoulder and side seams. Crochet 1 rnd of sc and 1 rnd of crab sts (= sc from left to right) around border of neckline and border of sleeves with "Estate".

Abbreviations:

alt = alternately, **ch** = chain, **col** = colour, **cont** = continue, **dc** = double crochet, **dec** = decrease, **dtr** = double treble, **foll** = following, **gst** = garter stitch, **htr** = half treble, **inc** = increase, **K** = knit, **mt** = meterage, **P** = purl, **patt** = pattern, **patt g₂(MS)** = pattern group, **psso** = pass slipped st(s) over, **rem** = remaining, **rep** = repeat, **rev stst** = reversed stocking stitch, P 1 row, K 1 row, **Rs** = right side, **slst** = slip stitch, **st(s)** = stitch(es), **stst** = stocking stitch, K 1 row, P 1 row, **tbl** = through back of loop, **tog** = together, **tr** = treble, **Ws** = wrong side, **Wwm** = when work measures, **yo** = yarn over needle, **Ärmel** = sleeves, **Vorder- und Rückenteil** = front and back

