

# LANA GROSSA · Modell des Monats | Model of the Month Juli 2005 | July 2005

## Das Modell des Monats



### Filati Summertime, Modell 20

#### Point Print Top, Größe 36/38 und 40/42

Die Angaben für Größe 40/42 stehen in Klammern. Steht nur eine Angabe, so gilt diese für beide Größen.

#### Material:

Lana Grossa Qualität "Point Print", 96 % Baumwolle, 4 % Elasthan, ca. 250 (300) g Pink (Fb 505), Stricknadeln Nr. 5, 1 Häkelnadel Nr. 4.

#### Grundmuster:

5 M re, 5 M li im Wechsel.

#### Mittelmotiv:

Siehe Diagramm. Dargestellt sind nur Hinr. In den Rückr M str., wie sie erscheinen, U li str. Die 1. - 12. R stets wdh. 1 Kästchen = 1 M und 1 R.

#### Maschenprobe:

20 M und 27 R = 10 x 10 cm (Grundmuster mit Nadeln Nr. 5)

#### Vorderteil:

94 (100) M mit Nadeln Nr. 5 im Kreuzanschlag anschlagen und 1 Rückr linke M str. Nun M wie folgt einteilen: Randm, 3 (6) M re, \* 5 M li, 5 M re, ab noch 1 x wdh., 5 M li, 36 M Mittelmotiv, \* 5 M li, 5 M re, ab \* noch 1 x wdh., 5 M li, 3 (6) M re, Randm. In 30 (32) cm Gesamthöhe für die Armausschnitte 1 x 5 (8) M beids. abk., dann die ersten und die letzten 9 M neu einteilen: Rechter Rand: Randm, \* 1 M li, 1 M re, ab \* noch 3 x wdh. Linker Rand: \* 1 M re, 1 M li, ab \* noch 3 x wdh., Randm. Für die Rundung in jeder 2. R noch 3 x 1 M beids. abk. In 44 cm Gesamthöhe für den Halsausschnitt die mittl. 12 M abk., dann für die Rundung in jeder 2. R 2 x 4 M, 1 x 3 M, 1 x 2 M und 2 x 1 M abk. In 50 cm Gesamthöhe die restl. M abk.

#### Rückenteil:

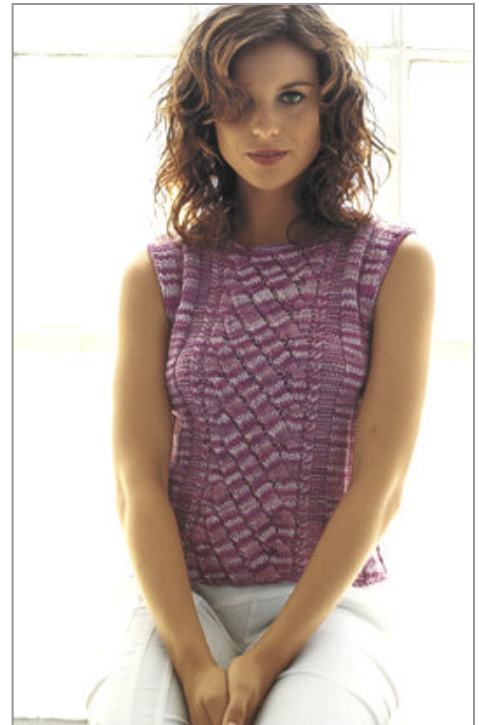
Gleich wie das Vorderteil str., jedoch erst in 46 cm Gesamthöhe für den Halsausschnitt die mittl. 22 M abk., dann für die Rundung in jeder 2. R 1 x 5 M, 1 x 3 M und 1 x 2 M abk. In 50 cm Gesamthöhe die restl. M abk.

#### Fertigstellung:

Teile lt. Schnitt spannen und leicht anfeuchten. Nähte schließen. Aus dem Halsausschnitt mit Nadeln Nr. 5 ca. 87 M auffassen und 2 Rd li str, M abk. Die Armausschnitte mit 1 Rd fe M umhäkeln.

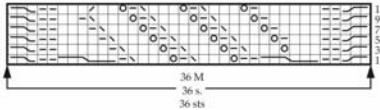
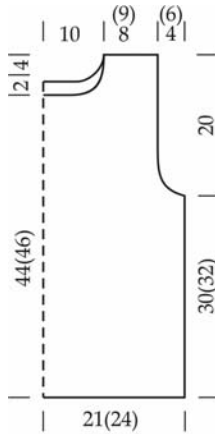
#### Abkürzungen:

arb. = arbeiten, abk. = abketten, Fb = Farbe, li = links, LL = Lauflänge, M = Masche/Maschen, R = Reihe/Reihen, Rd = Runde/Runden, re = rechts, str. = stricken, zusstr. = zusammenstricken, Rapport = die Maschen-Gruppe, die wie angegeben wiederholt wird, Höhenrapport = die Reihen, stets wiederholt werden.



# LANA GROSSA · Modell des Monats | Model of the Month

## Juli 2005 | July 2005



### Zeichenerklärung:

- = 1 M re
- ▣ = 1 M li
- ⊙ = 1 Umschlag
- ▤ = 2 M re zusstr.
- ▥ = 1 einfacher Überzug (= 1 M re abh., die folg. M re str., dann die abgeh. M überziehen)
- ▦ = 1 M auf 1 Hilfsnadel vor die Arbeit legen, 2 M re, dann die M der Hilfsnadel re
- ▧ = 2 M auf 1 Hilfsnadel hinter die Arbeit legen, 1 M re, dann die M der Hilfsnadel re
- ▨ = 3 M auf 1 Hilfsnadel vor die Arbeit legen, 3 M re, dann die M der Hilfsnadel re

### Legend:

- = K1
- ▣ = P1
- ⊙ = 1 yo
- ▤ = K2 tog
- ▥ = 1 slip dec (= slip 1 knitwise, K1, pssso)
- ▦ = slip 1 on CN and leave at front of work, K2, then K1 from CN
- ▧ = slip 2 on CN and leave at back of work, K1, then K2 from CN
- ▨ = slip 3 on CN and leave at front of work, K3, then K3 from CN

# LANA GROSSA · Modell des Monats | Model of the Month

## Juli 2005 | July 2005

### Model of the Month



#### Filati Summertime, Model 18

#### Point Print top size S and M

Figures in brackets refer to size M. If only one figure is given, it applies to all sizes.

#### Materials:

Lana Grossa quality "Point Print", 96% cotton, 4% elasthan, approx 250 (300) g pink (col 505), one pair size 5 mm needles, one size 4 mm crochet hook.

#### Basic patt:

alt K5, P5.

#### Center motif:

only right side rows are given. On wrong side work sts as set, P yo's. Rep rows 1 - 12 for patt. 1 square = 1 st and 1 row.

#### Gauge:

20 sts and 27 rows to 10 cm or 4" square (basic patt with size 5 mm needles).

#### Front:

cast on 94 (100) sts using size 5 mm needles in twisted cast-on and P 1 return row. Cont as foll: edge st, K3 (6) \* P5, K5, rep once from \*, P5, 36 sts center motif \* P5, K5, rep once from \*, P5, K3 (6), edge st. When work measures 30 (32) cm or 11 7/8 (12 1/2)" bind off for armholes 5 (8) sts at each end once, then work over the first and last 9 sts as foll: right edge: edge st, \* P1, K1, rep 3 times from \*. Left edge: \* K1, P1, rep 3 times from \*, edge st. For rounding bind off 1 st at each end on every alt row 3 times. When work measures 44 cm or 17 1/4" bind off for neck the 12 center sts, then bind off at neck edge on every alt row 4 sts twice, 3 sts once, 2 sts once and 1 st twice. When work measures 50 cm or 19 5/8" bind off rem sts.

#### Back:

work as given for front except neck. When work measures 46 cm or 18 1/8" bind off the 22 center sts. Then bind off at neck edge on every alt row 5 sts once, 3 sts once and 2 sts once. When work measures 50 cm or 19 5/8" bind off rem sts.

#### Finishing:

block pieces to measurements and cover with a damp cloth. Join seams. Round neck pick up with size 5 mm needles approx 87 sts and P 2 rounds. Round each armhole crochet 1 round sc.

#### Abbreviations:

**alt** = alternately, **ch** = chain, **col** = colour, **cont** = continue, **dc** = double crochet, **dec** = decrease, **dtr** = double treble, **foll** = following, **gst** = garter stitch, **htr** = half treble, **inc** = increase, **K** = knit, **mt** = meterage, **P** = purl, **patt** = pattern, **patt g\_(MS)** = pattern group, **pssso** = pass slipped st(s) over, **rem** = remaining, **rep** = repeat, **rev stst** = reversed stocking stitch, P 1 row, K 1 row, **Rs** = right side, **slst** = slip stitch, **st(s)** = stitch(es), **stst** = stocking stitch, K 1 row, P 1 row, **tbl** = through back of loop, **tog** = together, **tr** = treble, **Ws** = wrong side, **Wwm** = when work measures, **yo** = yarn over needle

