



Filati Handstrick 37, Modell 14
Kurze Häkeljacke mit gestrickten Ärmeln
Größe 36/38 (40/42)

Die Angaben für Größe 40/42 stehen in Klammern. Ist nur eine Angabe gemacht, so gilt sie für beide Größen.

Material:

Lana Grossa-Garn "Puntino" (100% Baumwolle, gekämmt, gasiert, mercerisiert, LL = ca. 160 m/50 g): ca. 200 (250) g Lila (Fb. 18); 1 Wollhäkelnadel Nr. 3,5, Stricknadeln Nr. 3; 2 Knöpfe von Union Knopf, Art. 48603, 21 mm Ø, Fb. lila/bunt mit Muster.

Sternmuster:

Nach Häkelschrift auf Seite 34 in hin- und hergehenden R häkeln. Die Zahlen beids. bezeichnen die R. Das 1. Stb in die 3. Luftm ab Nd. häkeln. Zu jeder folg. R mit 2 Luftm wenden, die nicht als M gezählt werden. Die genaue Mustereinteilung in der Breite wird in folg. Anleitung erklärt, den MS = 12 M zwischen Pfeil a und b stets wdh. In der Höhe 1x die 1. – 11. R häkeln, dann die 2. – 11. R fortl. wdh.

Abnehmen mehrerer M:

Am R-Anfang die entsprechende Anzahl M mit Kettm übergehen, am R-Ende die entsprechende Anzahl M unbehäkelt stehen lassen.

Glatt re:

Hin-R re, Rück-R li str.

Betonte Abnahmen:

Rechter Rand: Rand-M, 1 M re, 2 M re zus.-str. Linker Rand: 2 M überzogen zus.-str. = 1 wie zum Rechtsstr. abh., die folg. M re str. und die abgehobene M darüber ziehen, 1 M re, Rand-M.

Maschenproben:

23 M und 10 R Sternmuster mit Nd. Nr. 3,5 = 10 x 10 cm; 24 M und 32 R glatt re mit Nd. Nr. 3 = 10 x 10 cm.

Rückenteil:

101 (111) Luftm + 2 Luftm zum Wenden mit Nd. Nr. 3,5 anschlagen. Im Sternmuster häkeln, dabei die R nach den Wende-Luftm ab Pfeil c (d) beginnen, bis Pfeil a häkeln, den MS 7x arb., bei Pfeil e (f) enden. Nach 21 cm = 21 R ab Anschlag beids. für die Armausschnitte 7 M abn., dann in jeder folg. R 2x je 3 M und 1(2)x 2 M abn. = 71 (77) M. Die Abnahmen wie beschrieben arb. In 16 (17) cm = 16 (17) R Armausschnitthöhe für den Halsausschnitt die mittl. 53 M unbehäkelt stehen lassen und beide Seiten getrennt weiterhäkeln. Über die restl. je 9 (12) Schulter-M beids. noch je 3 R häkeln. Dann das Teil beenden.

Linkes Vorderteil:

53 (58) Luftm + 2 Luftm zum Wenden mit Nd. Nr. 3,5 anschlagen. Im Sternmuster häkeln, dabei am re Rand nach den Wende-Luftm ab Pfeil c (d) beginnen, bis Pfeil a häkeln, den MS 3x arb., für beide Größen bei Pfeil e enden. Den Armausschnitt am re Rand in gleicher Höhe wie am Rückenteil ausführen = 38 (41) M. In 9 (10) cm = 9 (10) R Arm-ausschnitthöhe am li Rand für den Halsausschnitt 9 M unbehäkelt stehen lassen, dann in jeder R 1x 4 M und 8x je 2 M wie beschrieben abn. Das Teil mit 9 (12) Schulter-M in gleicher Höhe wie am Rückenteil beenden.



LANA GROSSA · Modell des Monats | Model of the Month

Juni 2009 | June 2009

Rechtes Vorderteil:

Gegengleich zum li Vorderteil häkeln, dafür das Muster wie folgt einteilen: am re Rand nach den Wende-Luftm für beide Größen ab Pfeil c beginnen, bis Pfeil a häkeln, den MS 3x arb., bei Pfeil e (f) enden.

Ärmel:

64 (70) M mit Nd. Nr. 3 anschlagen. Glatt re str. Für die Schrägungen beids. in der 5. R ab Anschlag 1 M zun., dann in jeder 4. R 3x je 1 M und in jeder 2. R noch 6x je 1 M zun. = 84 (90) M. Nach 10 cm = 32 R ab Anschlag beids. für die Ärmelkugel 4 M abk., dann in jeder 2. R 2x je 2 M abk., 17(19)x je 1 M betont abn., 1x 2 M und 1x 4 M abk. In der folg. R die restl. 22 (24) M auf einmal abk.

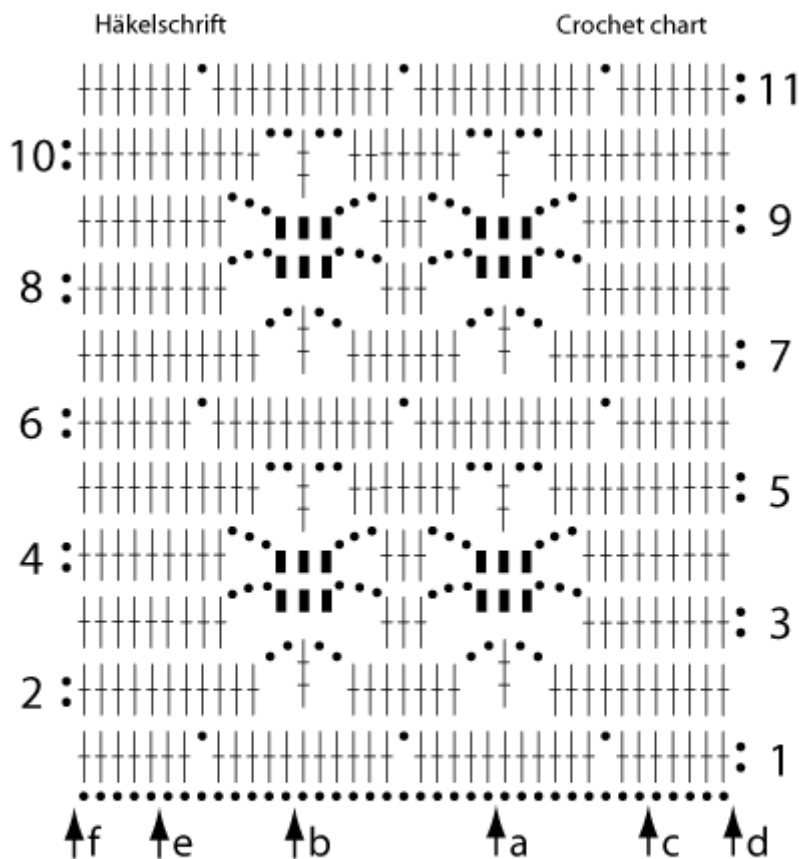
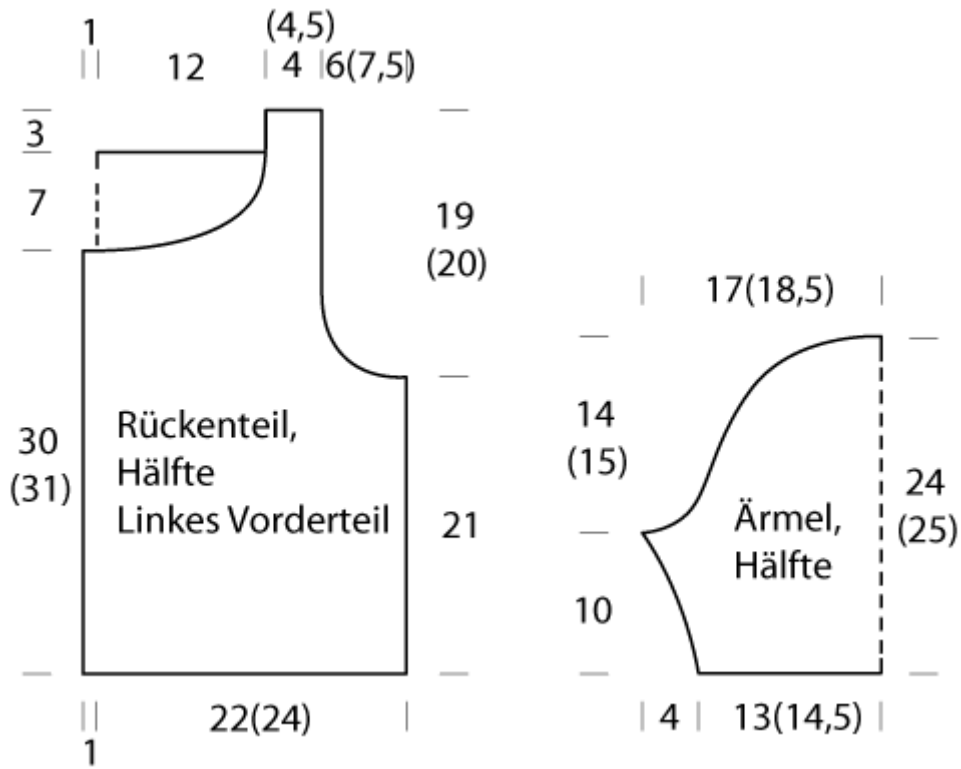
Ausarbeiten:

Teile spannen, anfeuchten und trock-nen lassen. Nähte schließen. Den Halsausschnitttrand zunächst mit 1 R fe M überhäkeln. Dann den gesamten Jäckchenrand – ohne Ärmel – mit 1 Rd Krebsm = fe M von li nach re überhäkeln. Ärmel einsetzen. Knöpfe mit 2 und 7 cm Abstand zum Halsausschnitttrand aufs li Vorderteil nähen, durch die Stb-R des re Vorderteils knöpfen.

Abkürzungen:

M = Masche, **R** = Reihe, **Rd** = Runde, **U** = Umschlag, **LL** = Lauflänge, **li** = links, **re** = rechts, **Stb** = Stäbchen, **str.** = stricken · **zus.-str.** = zusammenstricken, **arb.** = arbeiten, **abk.** = abketten, **abn.** = abnehmen, **zun.** = zunehmen, **abh.** = abheben, **wdh.** = wiederholen, **beids.** = beidseitig, **mittl.** = mittleren, **folg.** = folgende, **restl.** = restliche, **Nd.** = Nadel, **Dstb** = Doppelstäbchen, **zus.** = zusammen, **Nr.** = Nummer, **zus.-häkeln** = zusammenhäkeln, **Luftm** = Luftmasche, **It.** = laut, **MS** = Mustersatz · **fortl.** = fortlaufend · **Kettm** = Kettmasche, **fe M** = feste Masche, **bzw.** = beziehungsweise, **Fb.** = Farbe

LANA GROSSA · Modell des Monats | Model of the Month
 Juni 2009 | June 2009



Zeichenerklärung:

- = 1 Luftm
- ▬ = 1 fe M
- ⊥ = 1 Stb
- ⊥ = 1 Doppelstb

Legend:

- = chain st
- ▬ = 1 sc
- ⊥ = 1 dc
- ⊥ = 1 dtr



Filati Handknitting 37, Model 14
Short jacket
Size 36/38 (40/42) - US size 10/12 (14/16)

Figures in brackets () refer to size 40/42 (US size 14/16). Where only one figure is given, this refers to all sizes

Material:

Lana Grossa "Puntino" (100% cotton, combed, gassed, mercerized, running length = approx 175/50 g):
approx 200 (250) g purple (col 18); 1 crochet hook size E-4, knitting needles size 2/3; 2 buttons by Union Knopf, art. 48603, 21 mm Ø, col purple/multicol with patt.

Star pattern:

Work acc crochet chart on page 35 in rows back and forth. Figures on both sides indicate rows. Work 1. dc into 3. chain st from needle. Change to next row with 2 turning chains, these chains do not count as sts. Exact sequence of patt is indicated in foll instruction, always rep patt rep = 12 sts between arrow a and b. Vertically crochet 1x 1. – 11. row, then always rep 2. – 11. row.

Decrease of more than one st:

Skip acc no of sts with knit sts at beg of row, at end of row leave acc no of sts unworked.

Stockinette stitch:

RS rows = K, WS rows = P.

Accented cast off:

Right edge: Selv st, K1, k2tog. Left edge: sl1 kwise, work foll st K, pssso, K1, selv st.

Gauges:

23 sts and 10 rows star patt with needles size 4 = 10 x 10 cm (4" x 4"); 24 sts and 32 rows stst with needles size 2/3 = 10 x 10 cm (4" x 4").

Back:

Cast on 101 (111) chain sts + 2 turning chains with needle size E-4. Crochet star patt, thereby start row from arrow c (d) onwards after turning chains, crochet up to arrow a, work patt rep 7x, end row at arrow e (f). After 21 cm = 21 rows from beg co 7 sts on both sides for armholes, then co 2x 3 sts and 1(2)x 2 sts in foll row = 71 (77) sts. Work dec as indicated. When armholes measure 16 (17) cm = 16 (17) rows leave 53 center sts unworked for neckline and crochet both sides separately. Work another 3 sts each across rem 9 (12) shoulder sts on both sides. Then finish piece.

Left front:

Cast on 53 (58) chain sts + 2 turning chains with needle size E-4. Crochet star patt, thereby start row on right edge after turning chain at arrow c (d), crochet up to arrow a, work patt rep 3x, end at arrow e for both sizes. Work armhole on right edge at same height as back = 38 (41) sts. When armhole measures 9 (10) cm = 9 (10) rows leave 9 sts unworked on left edge for neckline, then co 1x 4 sts and 8x 2 sts each in every row as indicated. Finish piece with 9 (12) shoulder sts at same height as back.



LANA GROSSA · Modell des Monats | Model of the Month

Juni 2009 | June 2009

Right front:

Crochet in reverse to left front, to do so work patt as foll: for both sides start rows on right edge at arrow c after turning chains, crochet up to arrow a, work patt rep 3x, end at arrow e (f).

Sleeve:

Cast on 64 (70) sts with needles size 2/3. Work in stst. For slants inc 1 st on each side in 5. row from beg, then inc another 3x 1 st each in every 4. row and in every 2. row inc another 6x 1 st each = 84 (90) sts. After 10 cm = 32 rows from beg co 4 sts on both sides for sleeve head, then in every 2. row co another 2x 2 sts each, 17(19)x 1 st each and work acc co, 1x 2 sts and 1x 4 sts. In foll row co rem 22 (24) sts in one go.

Finishing:

Block pieces, dampen and allow to dry. Join seams. Crochet 1 row of sc across edge of neckline first. Then crochet 1 rnd of crab sts = sc worked from left to right across all edges of jacket - without sleeves. Sew in sleeves. Sew buttons spaced 2 and 7 cm apart from neckline edge to left front, button up through dc row of front.

Abbreviations:

alt = alternately, **ch** = chain, **col** = colour, **cont** = continue, **dc** = double crochet, **dec** = decrease, **dtr** = double treble, **foll** = following, **gst** = garter stitch, **htr** = half treble, **inc** = increase, **K** = knit, **mt** = meterage, **P** = purl, **patt** = pattern, **patt g₂(MS)** = pattern group, **psso** = pass slipped st(s) over, **rem** = remaining, **rep** = repeat, **rev stst** = reversed stocking stitch, P 1 row, K 1 row, **Rs** = right side, **slst** = slip stitch, **st(s)** = stitch(es), **stst** = stocking stitch, K 1 row, P 1 row, **tbl** = through back of loop, **tog** = together, **tr** = treble, **Ws** = wrong side, **Wwm** = when work measures, **yo** = yarn over needle, **Ärmel** = sleeves, **Vorder- und Rückenteil** = front and back