

LANA GROSSA · Modell des Monats | Model of the Month

Juni 2007 | June 2007

Das Modell des Monats



Filati Handstrick 30, Modell 37

Gala Top und Rock Größe 36/38 (40/42)

Die Angaben für Größe 40/42 stehen in Klammern, ist nur eine Angabe gemacht, so gilt sie für beide Größen.

Top

Material:

Lana Grossa "Gala" (48% Seide, 24% Viscose, 17% Leinen, 11% Polyamid, LL = 95m/50 g) 300 (350) g Rot (Fb 13);
Stricknadeln Nr. 4,5, 1 Häkelnadel Nr. 3,5.

Rippen/Ajourmuster:

nach Strickschrift arb.

Rosenquadrat:

In Rd von innen nach außen häkeln. 12 Lm anschlagen und mit 1 Km zur Rd schließen. Lt Hs A die 1. bis 3. Rd und den 1. Bogen der 4. Rd häkeln, dann lt Hs B die 4 bis 11. Rd anschließen.

Muschelrand:

siehe Rock.

Maschenproben:

Rippen/Ajourmuster: 18 M und 28 R = 10 x 10cm.

Stäbchen: 21 M und 10 R = 10 x 10 cm.

Vorderteil:

78 (86) M anschlagen und im Rippen/Ajourmuster str., dafür nach Strickschrift ab Pfeil beginnen (1. gezeichnete M = Rand-M), den Rapport 3 mal str., enden mit den M nach dem Rapport. Ab 4 cm Höhe für die Seitenschrägung beidseitig 4 x je 1 M in jeder 8. R zunehmen und ins Rippenmuster einfügen = 86 (94) M. Bei 29 cm Gesamthöhe M abk.

Rückenteil:

wie das Vorderteil str.

Ärmel und rückw. Häkelteil:

6 Rosenquadrate arbeiten.

Fertigstellung:

Seitennähte schließen. Die Häkelquadrate auf der Vorderseite mit Km zuhäkeln. Zuerst für das Rückenteil mit Ärmeln eine Reihe aus 4 Quadrate bilden. Dann bei den äußeren Quadraten am oberen Rand für die vordere Ärmelhälfte je 1 Quadrat anhäkeln. Die unteren Ränder lt. Schnitt mit dem Rücken- bzw. Vorderteil zuhäkeln, die Ärmelnähte schließen. Den Halsausschnitt mit 1 Rd fM umhäkeln, dabei pro Quadrat und pro Hälfte des vorderen Ausschnittandes 31 fM, zusätzlich zwischen den Quadraten, an den Ecken und in der vorderen Mitte je 1 fM arbeiten = 192 M. In einer Ecke beginnen, die Rd mit 1 M schließen, 2 Lm als Ersatz für die 1. fM arbeiten, 3 M übergehen und den Muschelrand wie beschrieben ausführen. Enden mit 7 Stb in eine Einstichstelle, 3 M übergehen, 1 Km.

Rock

Material:

Lana "Gala" (48% Seide, 24% Viscose, 17% Leinen, 11% Polyamid, LL = 95 m/50 g) 250 (300) g Rot (Fb 13); 1 Häkelnadel Nr. 3,5.

Muschelrand:

*7 Stb in eine Einstichstelle, 3 M übergehen, 1 fM, 3 M übergehen, ab * stets wdh.

Maschenprobe:

Stäbchen: 21 M und 10 R = 10 x 10 cm.



LANA GROSSA · Modell des Monats | Model of the Month

Juni 2007 | June 2007

Häkeln:

In einem Stück in Rd von oben nach unten häkeln. 195 (210) Lm anschlagen und mit 1 Km zur Rd schließen. Lt Hs den Rapport zwischen den Pfeilen pro Rd insgesamt 13 (14) x ausführen, dabei den Rd-Übergang wie gezeichnet arbeiten. Die 1. und 2. Rd 1 x, die 3. und 4. Rd 2 x, die 7 und 8. Rd 1 x, die 9. – 12. Rd 2 x, die 17. – 19. Rd 1 x und die 20. – 23. Rd 3 x arbeiten = 31 Rd. Dann fortlaufend den Muschelrand anhäkeln (= 32. Rd) ohne den bisherigen Rapport zu beachten und gleichmäßig verteilt 2 x (4 x) nur 2 M übergehen.

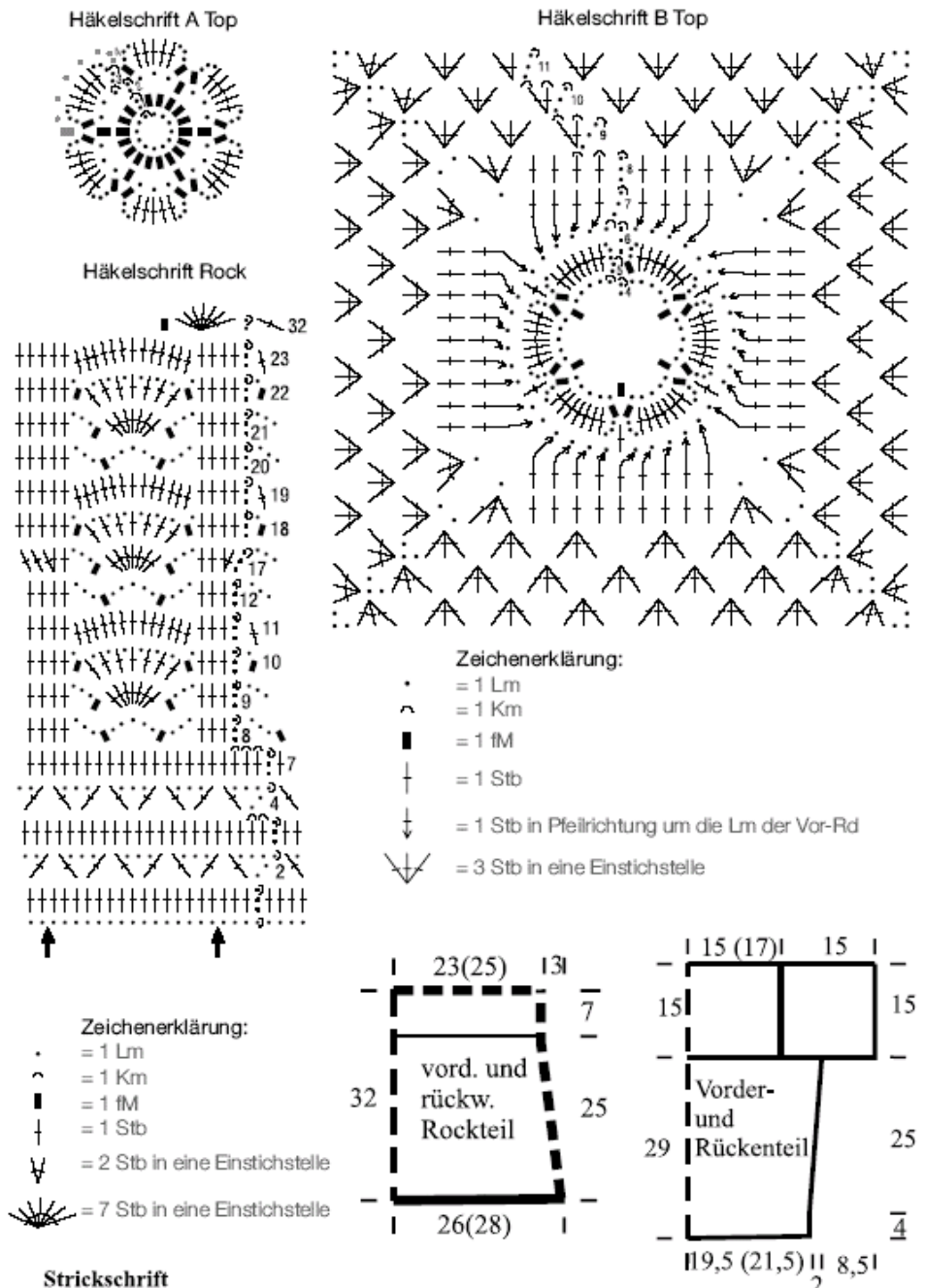
Fertigstellung:

Als Bindeband eine Kordel aus 4 Fäden drehen (fertige Länge = 130 cm) und in die 2. Rd einziehen.

Abkürzungen:

arb. = arbeiten, **abk.** = abketten, **Fb** = Farbe, **li** = links, **LL** = Lauflänge, **M** = Masche/Maschen, **R** = Reihe/Reihen, **Rd** = Runde/Runden, **re** = rechts, **str.** = stricken, **zusstr.** = zusammenstricken, **Rapport** = die Maschen-Gruppe, die wie angegeben wiederholt wird, **Höhenrapport** = die Reihen, stets wiederholt werden

LANA GROSSA · Modell des Monats | Model of the Month
 Juni 2007 | June 2007



LANA GROSSA · Modell des Monats | Model of the Month

Juni 2007 | June 2007

Model of the Month



Filati Handknitting 30, Model 37

Gala top and skirt

Size (S) M

Figures for size M are given in brackets. If only one figure is given, it applies to all sizes.

Top

Materials:

Lana Grossa quality "Gala" (48% silk, 24% viscose, 17% linen, 11% polyamide, mt = 95m/50g) 300 (350) g red (col 13); one pair 4.5 mm needles, one 3.5 mm crochet hook.

Rib/ajouré pattern:

work foll chart.

Rose square:

in rounds crochet from inside to outside. Cast on 12 ch and join in round with 1 slip st. Work foll crochet chart A, working rounds 1 to 3, then 1st loop of 4th round, then work foll crochet chart B rounds 4 to 11. Fine lines = course of crochet.

Scallop border:

see skirt.

Gauges:

rib/ajouré pattern: 18 sts and 28 rows to 10 cm or 4" square.

Double crochet: 21 sts and 10 rows to 10 cm or 4" square.

Front:

cast on 78(86) sts and cont in rib/ajouré pattern, starting foll chart at arrow (1st given st = edge st), work patt g 3 times, end with sts after patt g. After 4 cm or 1 5/8" inc for side shaping 1 st at each end on every 8th row 4 times, work inc in rib pattern = 86(94) sts. When work measures 29 cm or 11 1/2" from beginning bind off.

Back:

work as given for front.

Sleeves and back crochet part:

work 6 rose squares

Finishing

join side seams. Crochet tog crochet squares on right side with slip sts. For back with sleeves form a line of 4 squares. Then join at outer squares at top border for front sleeve half 1 square each. Crochet tog lower borders foll line chart with back resp. front, join sleeve seams. Round neck crochet 1 round sc, for each square and each half of front neck border 31 sc, plus between squares, in corners and at center front 1 sc each = 192 sts. Start in one corner, join round with 1 st, 2 ch = 1 sc, miss 3 sts and work scallop border as given. End with 7 dc into 1 st, miss 3 sts, 1 slip st.

Skirt

Materials:

Lana Grossa "Gala" (48% silk, 24% viscose, 17% linen, 11% polyamide, mt = 95m/50g) 250 (300) g red (col 13); one 3.5 mm crochet hook.

Scallop:

* 7 dc into 1 sc, miss 3 sts, 1 sc, miss 3 sts, rep from *.



LANA GROSSA · Modell des Monats | Model of the Month

Juni 2007 | June 2007

Gauge:

dc: 21 sts and 10 rows to 10 cm or 4" square.

Method:

work in one piece in rounds from top to bottom. Cast on 195(210) ch and join in rounds with 1 slip st. Work patt g between arrows foll crochet chart 13(14) times, working passage of rounds as given. Work rounds 1 and 2 once, rounds 3 and 4 twice, rounds 7 and 8 once, rounds 9-12 twice, rounds 17-19 once and rounds 20-23: 3 times = 31 rounds. Then crochet scallop border (= 32nd round) without considering past patt g, miss evenly across only 2 sts twice(4 times).

Finishing

ribbon: work a cord with 4 threads (finished length = 130 cm or 52"9 thread through 2nd round).

Abbreviations:

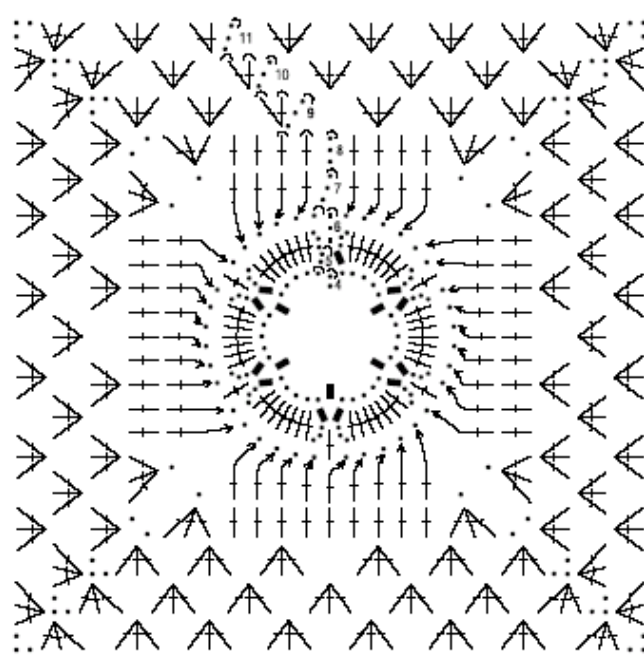
alt = alternately, **ch** = chain, **col** = colour, **cont** = continue, **dc** = double crochet, **dec** = decrease, **dtr** = double treble, **foll** = following, **gst** = garter stitch, **htr** = half treble, **inc** = increase, **K** = knit, **mt** = meterage, **P** = purl, **patt** = pattern, **patt g_(MS)** = pattern group, **psso** = pass slipped st(s) over, **rem** = remaining, **rep** = repeat, **rev stst** = reversed stocking stitch, P 1 row, K 1 row, **Rs** = right side, **slst** = slip stitch, **st(s)** = stitch(es), **stst** = stocking stitch, K 1 row, P 1 row, **tbl** = through back of loop, **tog** = together, **tr** = treble, **Ws** = wrong side, **Wwm** = when work measures, **yo** = yarn over needle, **Ärmel** = sleeves, **Vorder- und Rückenteil** = front and back

LANA GROSSA · Modell des Monats | Model of the Month
 Juni 2007 | June 2007

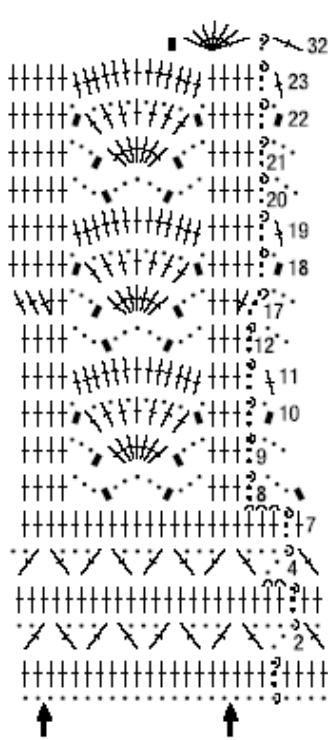
crochet chart A top



crochet chart B top

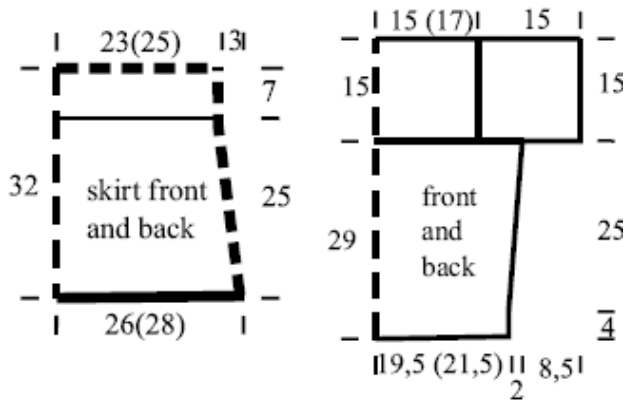


crochet chart skirt



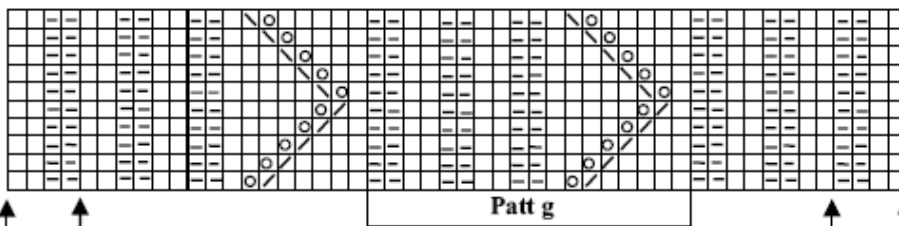
- Legend:
- = 1 ch
 - ^ = 1 slip st
 - = 1 sc
 - † = 1 dc
 - ↓ = 1 dc foll arrow round ch of previous round
 - ∇ = 3 dc into 1 sc

- Legend:
- = 1 ch
 - ^ = 1 slip st
 - = 1 sc
 - † = 1 dc
 - ∇ = 2 dc into 1 st
 - ⊙ = 7 dc into 1 st



Chart

On return rows work sts as set, P yo's.



Size M
 Size S
 Size S
 Size M

- Legend:
- = K1
 - = P1
 - = 1 yo
 - ∧ = K2 tog
 - ∖ = slip 1, K1, pass slipped st over