

LANA GROSSA · Modell des Monats | Model of the Month

Juni 2006 | June 2006

Das Modell des Monats



Filati Handstrick 26, Modell 26/43

Weste in Türkis mit Fransen
Gr. 36/38

Material:

Lana Grossa "Newcotton Lino" (50 % Baumwolle, 20 % Leinen, 30 % Microfaser; LL 100 m/50 g); 150 g in Türkis (Fb. 506) und 50 g Beige (Fb. 502); Stricknadel Nr. 4,5; Nadelspiel Nr. 4,5; 1 Häkelnadel Nr. 3,5.

Grundmuster:

Kraus re (Hin- und Rück-R re).

Blattmusterquadrat:

Es wird auf dem Nadelspiel in Rd gearb. Das Diagramm entspricht 1/4 des Quadrats, jeder Musterrapport wird also 4 x nacheinander gearb. Dargestellt ist nur jede 2. Rd, in den Zwischen-Rd M und U re str.

Maschenprobe:

Im Grundmuster 19 M x 37 R gestr. ergeben 10 x 10 cm.

Vorderteil:

Zuerst 2 Blattmusterquadrate str., dafür 8 M mit dem Nadelspiel in Türkis anschlagen, M gleichmäßig auf das Nadelspiel verteilen (= 2 M je Nadel) und Arbeit zur Rd schließen. Nach Diagramm arb. Die 17. - 21. Rd und 25. - 27. Rd in Beige arb. Nach der 27. Rd = 15 x 15 cm, M abk. Für das seidl. Dreieck der li Vorderteilhälfte 23 M in Türkis anschlagen und im Grundmuster arb. Für die Schräge am li Rand in jeder 2. R 21 x 1 M abk. In der nächsten R die letzten 2 M. Re Dreieck gegengleich arb. Für den li Träger, bzw. seidl. oberes Vorderteil, 2 M anschlagen und im Grundmuster arb. Für die Schräge am linken Rand in jeder 2. R 21 x 1 M zun. In 10 cm Höhe für den Armausschnitt am re Rand in jeder 2. R 2 x 2 M, 6 x 1 M und in jeder 4. R 5 x 1 M abk. In 28 cm Höhe die restl. 8 M abk. Das re Teil gegengleich arb.

Rückenteil:

86 M anschlagen und im Grundmuster arb. In 21 cm Höhe für die Armausschnitte 2 x in jeder 2. R 2 M, 6 x 1 M und in 5 x jeder 4. R 1 M beis. abk. In 22 cm Höhe für den Halsausschnitt die mittl. 20 M abk., dann in jeder 2. R 1 x 3 M, 2 x 2 M und 3 x 1 M abk. In 39 cm Höhe die restl. 8 M je Träger abk.

Ausarbeiten:

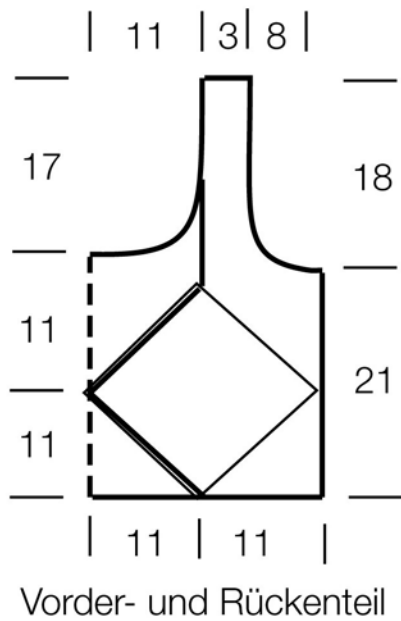
Vorderteile lt. Schnitt zusammennähen. Den Halsausschnitt und die Armausschnitte mit 1 Rd Krebs-M (= feste M von li nach re) umhäkeln. In den unteren Rand in gleichen Abständen 4 Fäden, je 2 in Türkis + 2 in Beige, 20 cm lang, einknüpfen.

Abkürzungen:

arb. = arbeiten, **abk.** = abketten, **Fb** = Farbe, **li** = links, **LL** = Lauflänge, **M** = Masche/Maschen, **R** = Reihe/Reihen, **Rd** = Runde/Runden, **re** = rechts, **str.** = stricken, **zusstr.** = zusammenstricken, **Rapport** = die Maschen-Gruppe, die wie angegeben wiederholt wird, **Höhenrapport** = die Reihen, stets wiederholt werden.



LANA GROSSA · Modell des Monats | Model of the Month
 Juni 2006 | June 2006



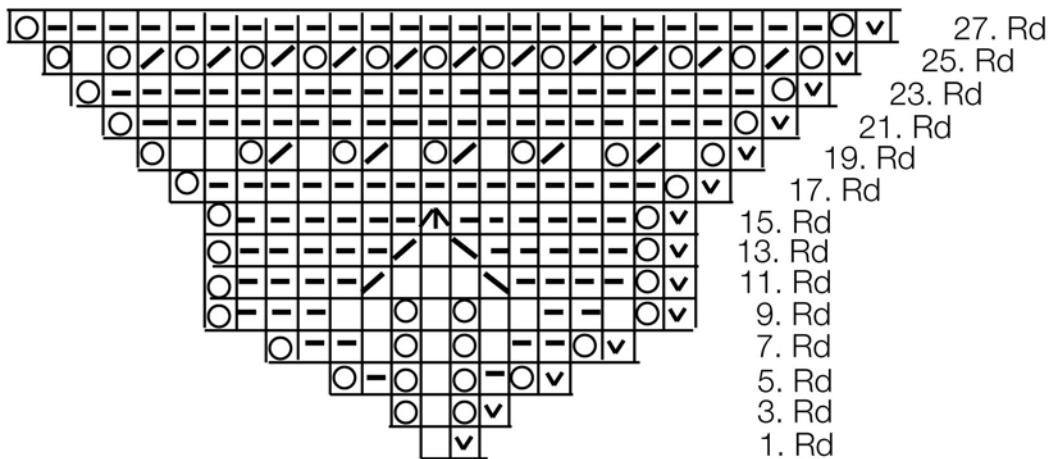
Zeichenerklärung

- = 1 M re
- ∨ = 1 M re verschränkt
- = 1 M li
- / = 2 M re zusstr.
- \ = 2 M überzogen zusstr., d. h. 1 M re abheben, 1 M re str. und die abgehobene M darüberziehen
- ⤴ = doppelter Überzug mit oben liegender Mittel-M, d. h. 2 M zusammen re abheben, 1 M re, dann die abgehobenen M zusammen überziehen
- = 1 Umschlag

legend

- = K1
- ∨ = K1 tbl
- = P1
- / = K2 tog
- \ = slip dec over 2 sts = slip 1 knitwise, K1, pssso
- ⤴ = double slip dec with center st at top = slip 2 tog knitwise, K1, pass slipped sts over
- = 1 yo

Diagramm



LANA GROSSA · Modell des Monats | Model of the Month

Juni 2006 | June 2006

Model of the Month



Filati Handknitting 26, Model 26/43

Waistcoat in turquoise with fringes Size S

Materials:

Lana Grossa "Newcotton Lino" (50% cotton, 20% linen, 30% micro-fibers, mt 100 g/50 g); 150 g in turquoise (col 506) and 50 g beige (col 502); one pair 4.5 mm needles, 4 double-pointed needles, size 4.5 mm, one 3.5 mm crochet hook.

Basic pattern:

garter stitch (K all rows).

Leaf pattern square:

work with double-pointed needles in rounds. Diagram shows 1/4 of square, work every patt g 4 times one after the other. Only every alt round is given. On rounds between K sts and yo's, change cols. as given.

Gauge:

in basic pattern 19 sts and 37 rows to 10 cm or 4" square.

Front:

work 2 leaf pattern squares. Cast on 8 sts with double-pointed needles evenly across on needles = 2 sts each needle, join in round. Work foll diagram. Work rounds 17 - 21 and rounds 25 - 27 in beige. After 27th round = 15 ch or 6" square: bind off. For side triangle of left front cast on 23 sts in turquoise and cont in basic pattern. For shaping bind off at left edge 1 st on every alt row 21 times. On foll row cast off last 2 sts. Work right triangle in reverse. For left strap resp. side top front cast on 2 sts and cont in basic pattern. For shaping inc at left edge 1 st on every alt row 21 times. When work measures 10 cm or 4" bind off for armhole at right edge on every alt row 2 sts twice and 1 st 6 times, then 1 st on every 4th row 5 times. When work measures 28 cm or 11" bind off rem 8 sts. Work right piece in reverse.

Back:

cast on 86 sts and cont in basic pattern. When work measures 21 cm or 8 1/4" bind off for armholes at each end 2 sts on every alt row twice, then on every 4th row 1 st 6 times and 1 st on every 4th row 5 times. When work measures 22 cm or 8 5/8" bind off for neck the 20 center sts. At neck at bind off on every alt row 3 sts once, 2 sts twice and 1 st 3 times. When work measures 39 cm or 15 3/8" bind off rem 8 sts of each strap.

Finishing:

join fronts foll diagram. Along neck and armholes crochet 1 round crab sts (= sc from left to right). Along lower edge tie in 4 threads evenly across, 2 each in turquoise + 2 beige, 20 cm or 8" long.

Abbreviations:

alt = alternately, **ch** = chain, **col** = colour, **cont** = continue, **dc** = double crochet, **dec** = decrease, **dtr** = double treble, **foll** = following, **gst** = garter stitch, **htr** = half treble, **inc** = increase, **K** = knit, **mt** = meterage, **P** = purl, **patt** = pattern, **patt g₂(MS)** = pattern group, **psso** = pass slipped st(s) over, **rem** = remaining, **rep** = repeat, **rev stst** = reversed stocking stitch, P 1 row, K 1 row, **Rs** = right side, **slst** = slip stitch, **st(s)** = stitch(es), **stst** = stocking stitch, K 1 row, P 1 row, **tbl** = through back of loop, **tog** = together, **tr** = treble, **Ws** = wrong side, **Wwm** = when work measures, **yo** = yarn over needle

