

# LANA GROSSA · Modell des Monats | Model of the Month

## Juni 2005 | June 2005

### Das Modell des Monats



#### Filati Summertime, Modell 18

#### New Cotton Print Pullover, Größe 36/38 und 40/42

Die Angaben für Größe 40/42 stehen in Klammern. Steht nur eine Angabe, so gilt diese für beide Größen.

#### Material:

Lana Grossa Qualität „New Cotton Print“, 60 % Baumwolle, 40 % Microfaser (Polyamid), ca. 250 (300) g Lachs (Fb 201), Stricknadeln Nr. 7 und 1 Häkelnadel Nr. 6.

#### Grundmuster:

**1. R (= Hinr):** Randm, \* 1 M li, 7 M re, 1 M li, ab \* stets wdh., Randm. **2. R (= Rückr):** M str., wie sie erscheinen. Die 1. und 2. R stets wdh.

#### Zopfmuster 1 (2):

Siehe Diagramm 1 (2). Es sind Hin- und Rückr gezeichnet. Die M sind so dargestellt, wie sie auf der Vorderseite erscheinen. 10 (11) x die 1. – 8. R str., dann 1 x die 81. (89.) – 136. (146.) R arb. 1 Kästchen = 1 M und 1 R. (Diese Erklärung gilt für beide Diagramme).

#### Maschenprobe:

18 M und 26 R = 10 x 10 cm (Grundmuster mit Nadeln Nr. 7)

#### Vorderteil:

85 (93) M mit Nadeln Nr. 7 anschlagen und das Zopfmuster 1 (2) arb. In 31,5 (34,5) cm Gesamthöhe für die Armausschnitte in jeder 2. R 1 x 3 M, 1 (2) x 2 M und 4 (6) x 1 M beids. abk. In 34,5 (37,5) cm Gesamthöhe für den V-Ausschnitt die Arbeit in der Mitte teilen und mit der linken Vorderteilhälfte weiterarb. In 51,5 (55,5) cm Gesamthöhe für die Schulterschräge am rechten Rand in jeder 2. R 1 x 6 M und 1 x 7 M abk. Andere Hälfte gegengleich beenden, dabei für die Schulterschräge am linken Rand in jeder 2. R 1 x 5 M und 1 x 6 M abk.

#### Rückenteil:

85 (93) M mit Nadeln Nr. 7 anschlagen und das Zopfmuster 1 (2) arb., dabei die 1.-8. R stets wiederholen. In 31,5 (34,5) cm Gesamthöhe für die Armausschnitte in jeder 2. R 1 x 3 M, 1 (2) x 2 M und 4 (6) x 1 M beids. abk. In 49,5 (53,5) cm Gesamthöhe für den Halsausschnitt die mittl. 39 M abk., dann in jeder 2. R 1 x 2 M und 1 x 1 M abk. In 51,5 (55,5) cm Gesamthöhe für die Schulterschräge in jeder 2. R 1 x 5 M und 1 x 6 M abk.

#### Ärmel:

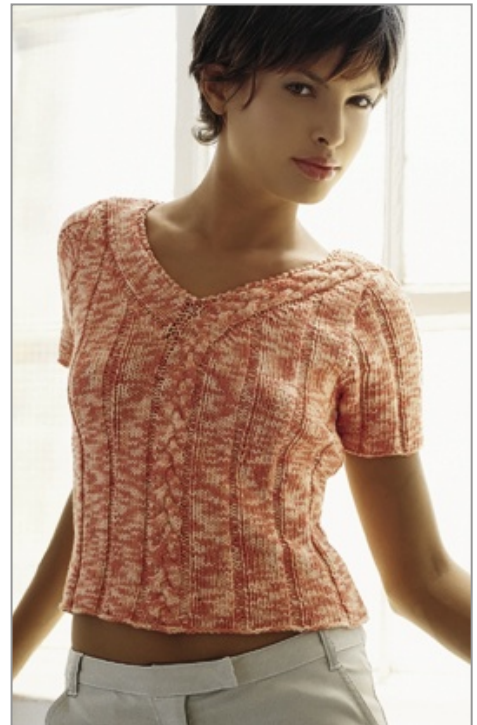
54 (56) M mit Nadeln Nr. 7 anschlagen und gleich im Grundmuster str., dabei das Muster von der Mitte her einteilen. Für die Ärmelschräge in jeder 2. R 6 (7) x 1 M beids. zun. In 5,5 (6) cm Gesamthöhe für die Armkugel in jeder 2. R 1 x 3 M, 1 x 2 M, 3 x 1 M, in jeder 4. R 2 x 1 M, dann wieder in jeder 2. R 7 x 1 M, 2 (3) x 2 M und 1 x 3 M beids. abk. In 20 (21,5) cm Gesamthöhe die restl. M abk. 2. Ärmel ebenso arb.

#### Fertigstellung:

Teile lt. Schnitt spannen und leicht anfeuchten. Nähte schließen, dabei die unterschiedliche M-Zahl der linken Schulter im Bereich der Zopfm ausgleichen. Den Halsausschnitt mit 1 Rd Krebsm (= fe M von li nach re) umhäkeln.

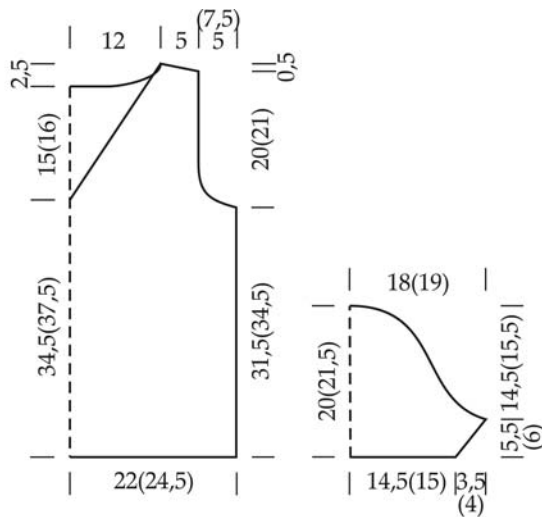
#### Abkürzungen:

**arb.** = arbeiten, **abk.** = abketten, **Fb** = Farbe, **li** = links, **LL** = Lauflänge, **M** = Masche/Maschen, **R** = Reihe/Reihen, **Rd** = Runde/Runden, **re** = rechts, **str.** = stricken, **zusstr.** = zusammenstricken, **Rapport** = die Maschen-Gruppe, die wie angegeben wiederholt wird, **Höhenrapport** = die Reihen, stets wiederholt werden.



# LANA GROSSA · Modell des Monats | Model of the Month

## Juni 2005 | June 2005



### Zeichenerklärung:

- ⊕ = Randm
- = 1 M re
- ▣ = 1 M li
- ☑ = aus dem Querfaden 1 M re verschrängt zun., wenn es eine Rückr ist, li verschrängt zun.
- ☒ = aus dem Querfaden 1 M li verschrängt zun., wenn es eine Rückr ist, re verschrängt zun.
- ☒ = 2 M li zusstr.
- ☐☐☐☐☐ = 3 M auf 1 Hilfsnadel vor die Arbeit legen, 3 M re, dann die M der Hilfsnadel re
- ☐☐☐☐☐ = 3 M auf 1 Hilfsnadel hinter die Arbeit legen, 3 M re, dann die M der Hilfsnadel re
- = haben keine Bedeutung (werden erst in der nächsten Reihe zurückgenommen)

### Legend:

- ⊕ = edge st
- = K1
- ▣ = P1
- ☑ = K1 tbl into cross loop, or P1 tbl on return row
- ☒ = P1 tbl, K1 tbl on return row
- ☒ = P2 tog
- ☐☐☐☐☐ = slip 3 on CN and leave at front of work, K3, then K3 from CN
- ☐☐☐☐☐ = slip 3 on CN and leave at back of work, K3, then K3 from CN
- = of no significance

# LANA GROSSA · Modell des Monats | Model of the Month

## Juni 2005 | June 2005

Diagramm 1

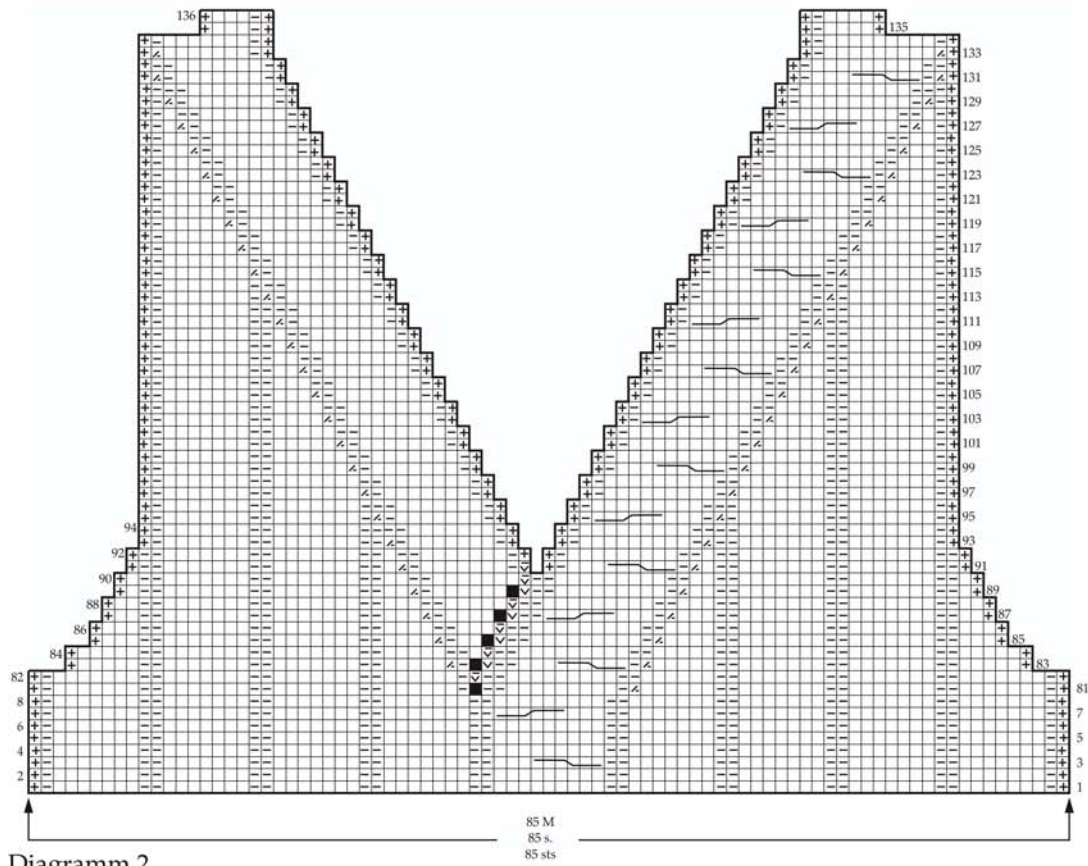
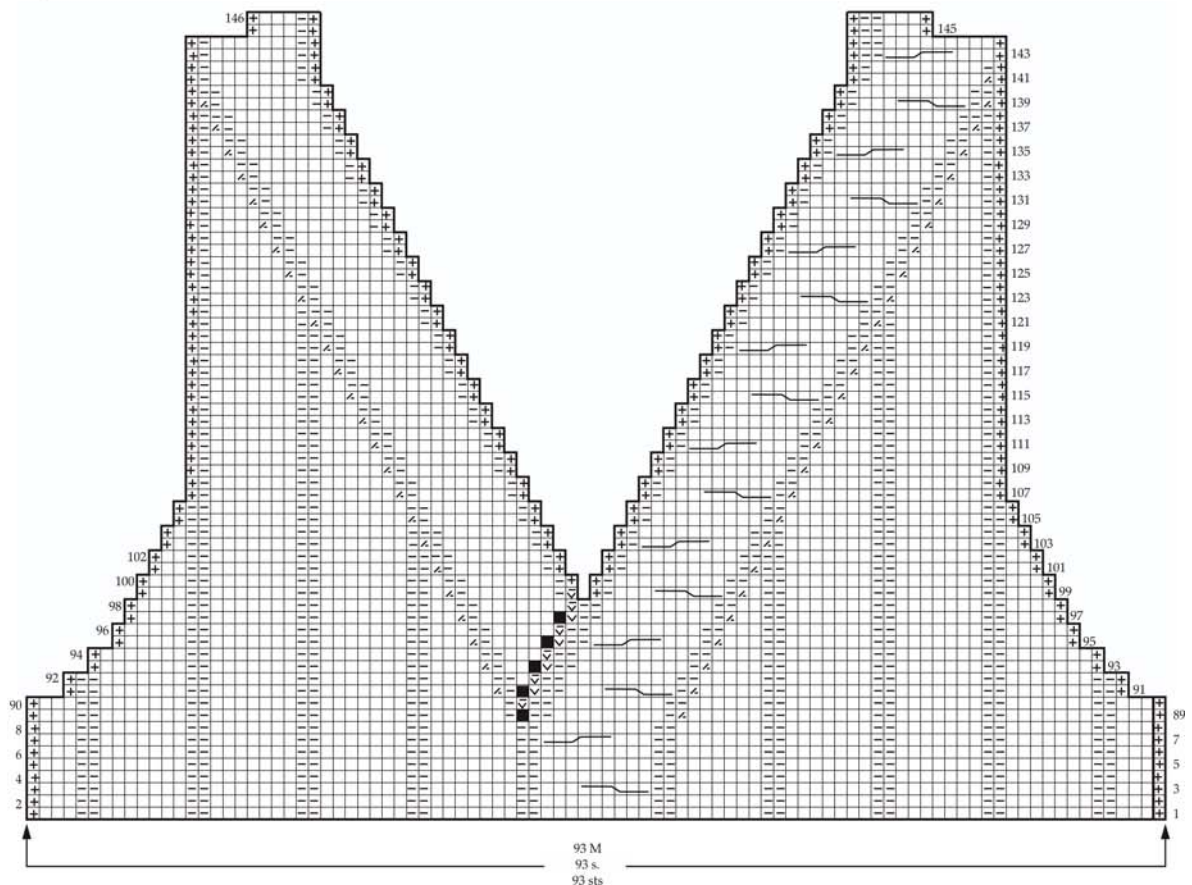


Diagramm 2



# LANA GROSSA · Modell des Monats | Model of the Month

## Juni 2005 | June 2005

### Model of the Month



#### Filati Summertime, Model 18

#### New Cotton Print sweater size S and M

Figures in brackets refer to size M. If only one figure is given, it applies to all sizes.

#### Materials:

Lana Grossa quality "New Cotton Print", 60% cotton, 40% micro-fibers (polyamide), approx 250 (300) g pink (col 206), one pair size 7 mm needles and one size 6 mm crochet hook.

#### Basic patt:

**1<sup>st</sup> row (= right side):** edge st, \* P1, K7, P1, rep from \*, edge st. **2<sup>nd</sup> (= return row):** work sts as set. Rep rows 1 and 2 for patt.

#### Cable patt 1 (2):

see diagram 1 (2). Right side and wrong side rows are given. Sts are given as they appear on front. Work rows 1 – 8: 10 (11) times, then rows 81 (89) – 136 (146) once. 1 square = 1 st and 1 row. (This instruction applies to both diagrams.)

#### Gauge:

18 sts and 26 rows to 10 cm or 4" square (basic patt with size 7 mm needles).

#### Front:

cast on 85 (93) sts using size 7 mm needles and work cable patt 1 (2). When work measures 31.5 (34.5) cm or 12 ½ (13 ½)" bind off for armholes at each end on every alt row 3 sts once, 2 sts once (twice) and 1 st 4 (6) times. When work measures 34.5 (37.5) cm or 14 (14 ¾)" divide work at center for V-neck and cont over sts of left front. When work measures 51.5 (55.5) cm or 20 ¼ (21 7/8)" bind off for shoulder at right edge on every alt row 6 sts once and 7 sts once. Work 2<sup>nd</sup> half in reverse, for shoulder shaping cast off at left edge on every alt row 5 sts once and 6 sts once.

#### Back:

cast on 85 (93) sts using size 7 mm needles, cont in cable patt 1 (2), in doing so always rep row 1 - 8. When work measures 31.5 (34.5) cm or 12 ¾ (13 ½)" bind off for armholes at each end on every alt row 3 sts once, 2 sts once (twice) and 1 st 4 (6) times. When work measures 49.5 (53.5) cm or 19 ½ (21)" bind off for neck work 39 center sts. At neck edge bind off on every alt row 2 sts once and 1 st once. When work measures 51.5 (55.5) cm or 20 ¼ (21 7/8)" bind off for shoulder shaping on every alt row 5 sts once and 6 sts once.

#### Sleeves:

cast on 54 (56) sts using size 7 mm needles and cont in basic patt, center patt. For sleeve shaping inc 1 st at each end on every alt row 6 (7) times. When work measures 5.5 (6) cm or 2 ¼ (2 3/8)" bind off for sleeve top at each end on every alt row 3 sts once, 2 sts once, 1 st 3 times, then 1 st on every 4<sup>th</sup> row twice and again on every alt row 1 st 7 times, 2 sts 2 (3) times and 3 sts once. When work measures 20 (21.5) cm or 7 7/8 (8 ½)" bind off rem sts. Work 2<sup>nd</sup> sleeve alike.

#### Finishing:

block pieces to measurements and cover with a damp cloth. Join seams, compensating the different number of sts of left shoulder within cable sts. Round neck crochet 1 round crab sts (= sc from left to right).

#### Abbreviations:

alt = alternately, ch = chain, col = colour, cont = continue, dc = double crochet, dec = decrease, dtr = double treble, foll = following, gst = garter stitch, htr = half treble, inc = increase, K = knit, mt = meterage, P = purl, patt = pattern, patt g\_(MS) = pattern group, pssso = pass slipped st(s) over, rem = remaining, rep = repeat, rev stst = reversed stocking stitch, P 1 row, K 1 row, Rs = right side, slst = slip stitch, st(s) = stitch(es), stst = stocking stitch, K 1 row, P 1 row, tbl = through back of loop, tog = together, tr = treble, Ws = wrong side, Wwm = when work measures, yo = yarn over needle

