



**Filati Handstrick 37, Modell 27**  
**Longjacke**  
**Größe 38/40 (44/46)**

Die Angaben für Größe 44/46 stehen in Klammern. Ist nur eine Angabe gemacht, so gilt sie für beide Größen.

**Material:**

Lana Grossa-Garn "Gala" (48% Seide, 24% Viskose, 17% Leinen, 11% Polyamid, LL = ca. 95 m/50 g): ca. 600 (700) g Aubergine (Fb. 32); Stricknadeln Nr. 4, 1 Rundstricknadel Nr. 4, 80 cm lang; 4 Knöpfe von Union Knopf, Art. 48585, Gr. 20, Fb. flieder.

**Kraus re:**

Hin- und Rück-R re stricken.

**Zackenlochmuster:**

Nach der Strickschrift str. Die Zahlen re außen bezeichnen die Hin-R. In den Rück-R die M li str. bzw. wie in folg. Zeichenerklärung beschrieben. Die genaue Mustereinteilung in der Breite wird in folg. Anleitung erklärt, den MS = 10 M zwischen den Pfeilen fortl. str. In der Höhe die 1. – 14. R fortl. str.

**Maschenprobe:**

20 M und 22,5 R Zackenlochmuster = 10 x 10 cm.



**Rückenteil:**

123 (143) M anschlagen. Für die Blende 1 cm = 3 R kraus re str., dabei mit 1 Rück-R beginnen. Dann im Zackenlochmuster wie folgt weiterarb.: die R mit den M vor dem 1. Pfeil beginnen, den MS zwischen den Pfeilen 10(12)x str., mit den M nach dem 2. Pfeil enden. Für die Schrägungen beids. je 10 M wie bis zur 97. R gezeichnet abn. = 103 (123) M. Nach 43,5 cm = 98 R ab Blendenende beids. 1 Markierung anbringen und gerade weiterstr. Nach 13,5 cm = 30 R ab Markierung beids. für die Armausschnitte 10 M abk. = 83 (103) M. In 20 (21) cm = 46 (48) R Armausschnitthöhe alle M auf einmal abk.

**Linkes Vorderteil:**

63 (73) M anschlagen. Für die Blende 1 cm = 3 R kraus re str., dabei mit 1 Rück-R beginnen. Dann im Zackenlochmuster wie folgt weiterarb.: die R mit den M vor dem 1. Pfeil beginnen, den MS zwischen den Pfeilen 5(6)x str., mit 1 M nach dem 2. Pfeil und der Rand-M enden. Die Seitenschrägung und den Armausschnitt am re Rand jeweils in gleicher Höhe wie am Rückenteil ausführen = 43 (53) M. In 7 (8) cm = 16 (18) R Armausschnitthöhe am li Rand für den Halsausschnitt 5 M abk., für die weitere Rundung in jeder 2. R noch 1x 4 M, 1x 3 M, 4x je 2 M und 5x je 1 M abk. Die restl. 18 (28) Schulter-M am re Rand in gleicher Höhe wie am Rückenteil abketten.

**Rechtes Vorderteil:**

Gegengleich zum li Vorderteil str., dabei beim Zackenlochmuster am re Rand nach der Rand-M beim 1. Pfeil beginnen, den MS 5(6)x str. und mit den M nach dem 2. Pfeil enden.

# LANA GROSSA · Modell des Monats | Model of the Month

## Mai 2009 | May 2009

### Ärmel:

63 M anschlagen. Für die Blende 1 cm = 3 R kraus re str., dabei mit 1 Rück-R beginnen. Dann im Zackenlochmuster wie folgt weiterarb.: Rand-M, 6 MS = 60 M, 1 M nach dem 2. Pfeil, Rand-M. Nach 28 cm = 62 R ab Blendenende beids. für die Schrägungen 1 M zun., dann in jeder 4. R 9(7)x je 1 M und in jeder 2. R noch 0(4)x je 1 M zun. = 83 (87) M. Die Zunahmen beids. im Zackenlochmuster folgerichtig ergänzen. Nach 17 cm = 38 R ab 1. Zunahme beids. 1 Markierung anbringen und gerade weiterstr. Nach 5 cm = 12 R ab Markierung alle M gerade abk.

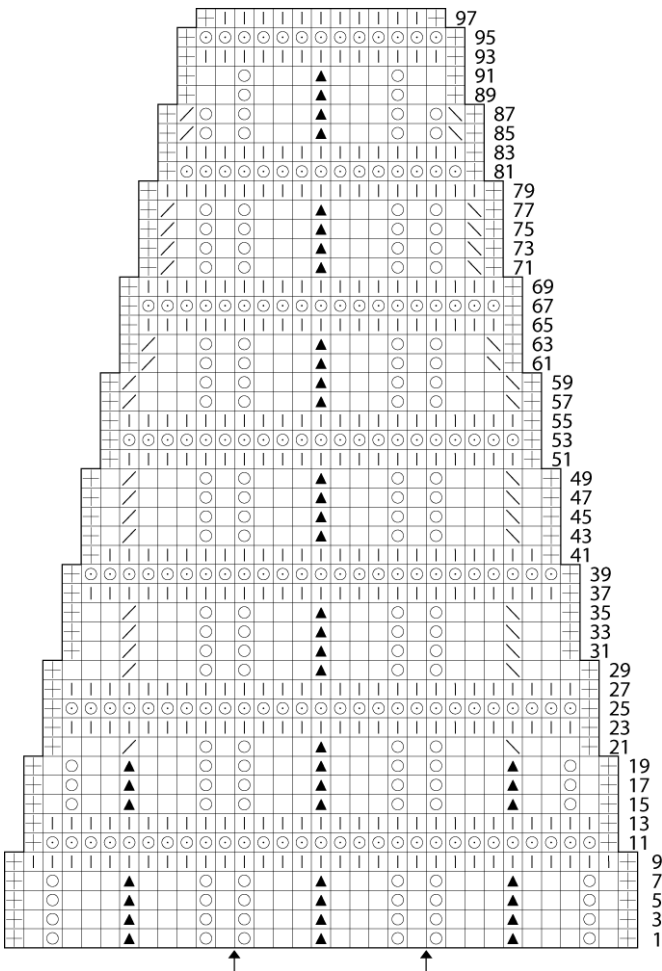
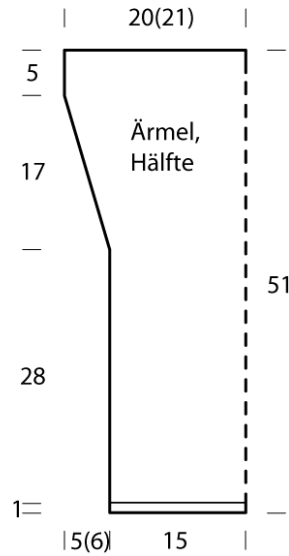
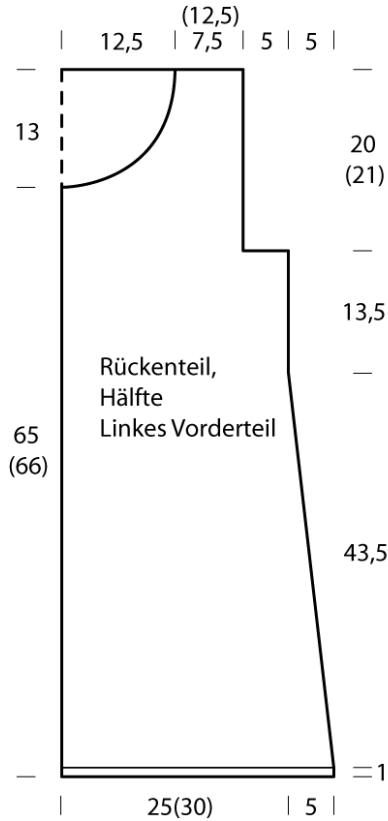
### Ausarbeiten:

Teile spannen, anfeuchten und trocknen lassen. Nähte schließen, die Ärmelnähte jeweils bis zu den Markierungen. Mit der Rundnd. aus dem Halsausschnitttrand 116 M auffassen. Für die Blende kraus re str. In 1,5 cm = 5 R Blendenhöhe die M abk. Dann mit der Rundnd. aus den senkrechten Vorderteilrändern einschließlich der Blendenschmal-seiten je 115 M auffassen. Für die Blenden kraus re str. In 1 cm Blendenhöhe über dem re Vorderteil nach 40 cm ab unterem Rand 1 Knopfloch einstr., die übrigen 3 Knopflöcher bis zum Ausschnittbeginn gleichmäßig verteilen. Für jedes Knopfloch 2 M abk. und in folg. R wieder 2 M neu dazu anschlagen. In je 2 cm = 7 R Blendenhöhe die M abk. Ärmel einsetzen. Knöpfe annähen.

### Abkürzungen:

**M** = Masche, **R** = Reihe, **Rd** = Runde, **U** = Umschlag, **LL** = Lauflänge, **li** = links, **re** = rechts, **Stb** = Stäbchen, **str.** = stricken · **zus.-str.** = zusammenstricken, **arb.** = arbeiten, **abk.** = abketten, **abn.** = abnehmen, **zun.** = zunehmen, **abh.** = abheben, **wdh.** = wiederholen, **beids.** = beidseitig, **mittl.** = mittleren, **folg.** = folgende, **restl.** = restliche, **Nd.** = Nadel, **Dstb** = Doppelstäbchen, **zus.** = zusammen, **Nr.** = Nummer, **zus.-häkeln** = zusammenhäkeln, **Luftm** = Luftmasche, **lt.** = laut, **MS** = Mustersatz · **fortl.** = fortlaufend · **Kettm** = Kettmasche, **fe M** = feste Masche, **bzw.** = beziehungsweise, **Fb.** = Farbe

LANA GROSSA · Modell des Monats | Model of the Month  
 Mai 2009 | May 2009



Zeichenerklärung:

- ⊕ = Rand-M
- = 1 M re
- ▭ = 1 M kraus re: Hin- und Rück-R re
- = 1 U, in folg. Rück-R li str.
- ▧ = 2 M re zus.-str.
- ▨ = 2 M überzogen zus.-str.: 1 M wie zum Rechtsstr. abheben, die folg. M re str. und die abgehobene M darüber ziehen
- ▲ = 3 M überzogen zus.-str.: 2 M wie zum Rechtsstr. abheben, die folg. M re str. und die abgehobenen M darüber ziehen
- ⊗ = 2 U auf die Nd. nehmen und 1 M re str., in folg. Rück-R 1 M li str., dabei die 2 U fallen lassen und die M lang ziehen

Legend:

- ⊕ = selv st
- = K
- ▭ = 1 garter st
- = yo1, work P in foll WS row
- ▧ = k2tog
- ▨ = sl1 kwise, work foll st K, psso
- ▲ = sl2 kwise, work foll st K, psso
- ⊗ = take yo2 on needle and work foll st K, in foll WS row work 1 st P, thereby drop yos and pull sts

# LANA GROSSA · Modell des Monats | Model of the Month

## Mai 2009 | May 2009

### Model of the Month



Filati Handknitting 37, Model 27

Long jacket

Size 38/40 (44/46) - US size 12/14 (18/20)

Figures in brackets () refer to size 44/46 (US size 18/20). Where only one figure is given, this refers to all sizes

#### Material:

Lana Grossa "Gala" (48% silk, 24% rayon, 17% linen, 11% polyamide, running length = approx 104 yrd/50 g): approx 600 (700) g aubergine (col 32); knitting needles size 6 (US) and 1 circular knitting needle size 6 (US), 80 cm long; 4 buttons by Union Knopf, art. 48585, size 20, col lilac.

#### Garter stitch:

Work RS and WS rows K.

#### Spikey lace pattern:

Work acc knitting chart. Figures on the right indicate RS rows, in WS rows work sts P resp as indicated in foll legend. The exact horizontal sequence of patts is indicated in foll instruction, always work patt rep = 10 sts between arrows. Vertically always work 1. - 14. row.



#### Gauge:

20 sts and 22,5 rows spikey lace patt = 10 x 10 cm (4" x 4").

#### Back:

Cast on 123 (143) sts. For border work 1 cm = 3 rows in garter st, thereby start with 1 WS row. Then cont in spikey lace patt as foll: start row with sts before 1. arrow, work patt rep between arrows 10(12)x, end row with sts after 2. arrow. For slants on both sides co 10 sts each as indicated up to 97. row = 103 (123) sts. After 43,5 cm = 98 rows from end of border place 1 marker on each side and cont straight. After 13,5 cm = 30 rows from marker co 10 sts on each side for armholes = 83 (103) sts. When armholes measure 20 (21) cm = 46 (48) rows co all sts in one go.

#### Left front:

Cast on 63 (73) sts. For border work 1 cm = 3 rows in garter st, thereby start with 1 WS row. Then cont in spikey lace patt as foll: start row with sts before 1. arrow, work patt rep between arrows 5(6)x, end row with sts after 2. arrow and selv st. Work slants and armhole on right side at same height as back = 43 (53) sts. When armholes measure 7 (8) cm = 16 (18) rows co 5 sts on left edge for neckline, for further shaping of neckline co another 1x 4 sts, 1x 3 sts, 4x 2 sts each and 5x 1 st each in every 2. row. Co rem 18 (28) shoulder sts on right edge in same height as back.

#### Right front:

Work in reverse to left front, thereby start at spikey lace patt on right edge at 1. arrow after selv st, work patt rep 5(6)x and end row with sts after 2. arrow.

# LANA GROSSA · Modell des Monats | Model of the Month

## Mai 2009 | May 2009

### Sleeve:

Cast on 63 sts. For border work 1 cm = 3 rows in garter st, thereby start with 1 WS row. Then cont in spikey lace patt as foll: Selv st, 6 patt reps = 60 sts, 1 st after 2. arrow, selv st. After 28 cm = 62 rows from end of border inc 1 st on each side for slants, then inc another 9(7)x 1 st each in every 4. row and in every 2. row inc another 0(4)x 1 st each = 83 (87) sts. Integrate inc sts consistently into spikey lace patt. After 17 cm = 38 rows from 1. inc place 1 marker on each side and cont straight. After 5 cm = 12 rows from marker co all sts straight.

### Finishing:

Block pieces, dampen and allow to dry. Join seams, join sleeve seams up to markers. Pick up 116 sts from edge of neckline with circular knitting needle. For border work garter st. When border measures 1,5 cm = 5 rows co sts. Then pick up 115 sts each from vertical edges of front pieces incl small sides of bands with circular knitting needle. For border work garter st. When border measures 1 cm work 1 buttonhole into right front piece at a height of 40 cm from lower edge, space rem 3 buttonholes evenly up to beg of neckline. For each buttonhole co 2 sts and cast these sts back on again in foll row. When each border measures 2 cm = 7 co sts. Sew in sleeves. Sew on buttons.

### Abbreviations:

**alt** = alternately, **ch** = chain, **col** = colour, **cont** = continue, **dc** = double crochet, **dec** = decrease, **dtr** = double treble, **foll** = following, **gst** = garter stitch, **htr** = half treble, **inc** = increase, **K** = knit, **mt** = meterage, **P** = purl, **patt** = pattern, **patt g\_(MS)** = pattern group, **pssso** = pass slipped st(s) over, **rem** = remaining, **rep** = repeat, **rev stst** = reversed stocking stitch, P 1 row, K 1 row, **Rs** = right side, **slst** = slip stitch, **st(s)** = stitch(es), **stst** = stocking stitch, K 1 row, P 1 row, **tbl** = through back of loop, **tog** = together, **tr** = treble, **Ws** = wrong side, **Wwm** = when work measures, **yo** = yarn over needle, **Ärmel** = sleeves, **Vorder- und Rückenteil** = front and back