



Filati Magazin 35, Modell 21

Jacke aus Gala

Größe 36/38 (42)

Die Angaben für Größe 42 stehen in Klammern. Steht nur eine Angabe, so gilt diese für beide Größen.

Material:

Lana Grossa Qualität "Gala", 48% Seide, 24% Viscose, 17% Leinen, 11% Polyamid, ca. 450 (550) g Lila (Fb 21), Stricknadeln Nr. 4 und 1 Häkelnadel Nr. 3 sowie 6 Knöpfe von UNION KNOPF, Art. 46002, Fb 60, Gr. 20

Rüschenmuster:

Siehe Diagramm. Es sind Hin- und Rückr gezeichnet. Die M sind so dargestellt, wie sie auf der Vorderseite erscheinen. Die 1. – 10. R 1 x arb. 1 Kästchen = 1 M und 1 R.

Grundmuster:

M -Zahl teilbar durch 9. **1., 3., 5. und 7. R:** * 1 M re, 1 U, 2 M re, 3 M re zusstr., 2 M re, 1 U, 1 M re, ab * stets wdh. **2. R und alle Rückr:** Alle M und U li str. **9. R:** * 2 M re, 1 U, 1 M re, 3 M re zusstr., 1 M re, 1 U, 2 M re, ab * stets wdh. **11. R:** * 3 M re, 1 U, 3 M re zusstr., 1 U, 3 M re, ab * stets wdh. Die 1. – 12. R stets wdh.

Glatt re:

Hinr re, Rückr li.

Kraus re:

Hin- und Rückr re.

Betonte Abnahmen:

Rechter Rand: Randm, 1 M re, 2 M re zusstr. Linker Rand: 1 einfacher Überzug (= 1 M re abh., die folg. M re str., dann die abgeh. M überziehen), 1 M re, Randm.

Betonte Zunahmen:

Rechter Rand: Randm, 1 M re, aus dem Quersfaden zur folg. M 1 M re verschränkt herausstr. Linker Rand: aus dem Quersfaden zur folg. M 1 M re verschränkt herausstr., 1 M re, Randm.

Maschenprobe:

20 M und 26 R = 10 x 10 cm (Grundmuster mit Nadeln Nr. 4)

Linkes Vorderteil:

101 (123) M mit Nadeln Nr. 4 anschlagen und 10 R im Rüschenmuster str.: Randm, 9 (11) x den Rapport wdh., Randm. Im Muster werden musterbedingt je Rapport 6 M abgenommen = 47 (57) M. In der letzten R Rüschenmuster zusätzlich 1 M abn. = 46 (56) M. Im Grundmuster und in glatt re weiterstr., dabei in der folg. Hinr M wie folgt einteilen: Randm, 6 (7) M glatt re, 36 (45) Grundmuster = 4 (5) x den Rapport wdh., 2 M glatt re, Randm. In 7 cm Gesamthöhe für die Hüftschräge am rechten Rand 1 x 1 M abn., dann in jeder 6. R noch 4 x 1 M (in jeder 8. R 2 x 1 M, dann in jeder 6. R 2 x 1 M) abn., dabei stets betonte Abnahmen arb. In 22 (23) cm Gesamthöhe für die Seitenschräge am rechten Rand 1 x 1 M zun., dann in jeder 6. R noch 5 x 1 M zun., dabei stets betonte Zunahmen arb. In 36 (37) cm Gesamthöhe für den Armausschnitt am rechten Rand 1 x 3 M abk., dann in jeder 2. R 1 x 2 M und 2 (3) x 1 M abk. = 40 (49) M. In 49 (52) cm Gesamthöhe für den Halsausschnitt am linken Rand 1 x 5 M abk., dann in jeder 2. R 1 x 3 M, 2 x 2 M und 3 x 1 M abk. In 56 (59) cm Gesamthöhe die restl. 25 (34) M abk.

Rechtes Vorderteil:

Wie linkes Vorderteil, jedoch gegengleich arb.



LANA GROSSA · Modell des Monats | Model of the Month

Mai 2008 | May 2008

Rückenteil:

189 (222) M mit Nadeln Nr. 4 anschlagen und 10 R im Rüschenmuster str.: Randm, 17 (20) x den Rapport wdh., Randm. Im Muster werden musterbedingt je Rapport 6 M abgenommen = 87 (102) M. In der letzten R Rüschenmuster zusätzlich 1 M abn. (4 M zun.) = 86 (106) M. Im Grundmuster und in glatt re weiterstr., dabei in der folg. Hinr M wie folgt einteilen: Randm, 6 (7) M glatt re, 72 (90) M Grundmuster = 8 (10) x den Rapport wdh., 6 (7) M glatt re, Randm. Die Hüft- und Seitenschräge und die Armausschnitte wie beim linken Vorderteil beschrieben, jedoch beids. arb. In 56 (59) cm Gesamthöhe die restl. M abk.

Ärmel:

90 M mit Nadeln Nr. 4 anschlagen und 10 R im Rüschenmuster str.: Randm, 8 x den Rapport wdh., Randm. Im Muster werden musterbedingt je Rapport 6 M abgenommen = 42 M. Im Grundmuster und in glatt re weiterstr., dabei in der folg. Hinr M wie folgt einteilen: Randm, 2 M glatt re, 36 M Grundmuster = 4 x den Rapport wdh., 2 M glatt re, Randm. In 11 cm Gesamthöhe für die Ärmelschräge 1 x 1 M beids. zun., dann in jeder 6. R 12 x 1 M (in jeder 6. R 4 x 1 M, dann in jeder 4. R 12 x 1 M) beids. zun. und die zugenommenen M in glatt re str. In 41 cm Gesamthöhe für die Armkugel 1 x 3 (4) M beids. abk., dann in jeder 2. R 1 (2) x 2 M, 18 (16) x 1 M, 0 (1) x 2 M und 1 x 4 M beids. abk. In 57 cm Gesamthöhe die restl. M abk. 2. Ärmel ebenso arb.

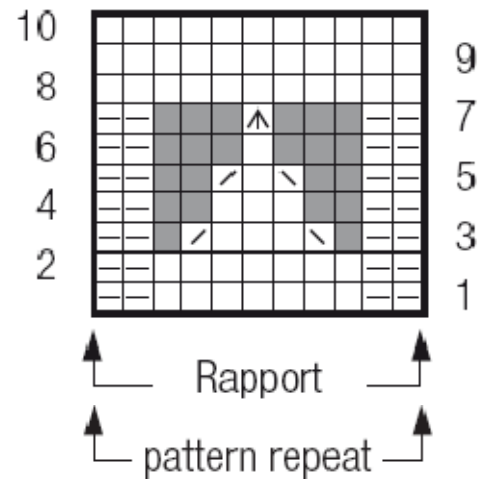
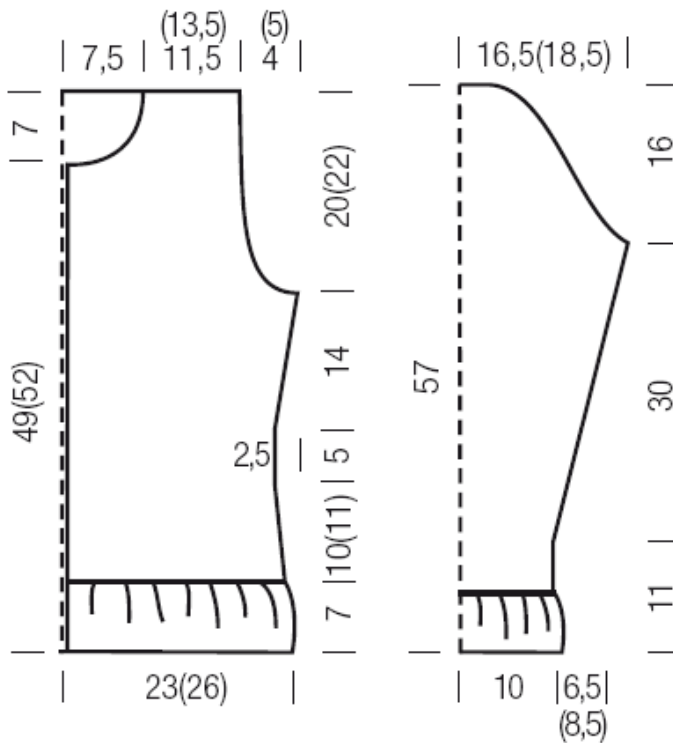
Fertigstellung:

Teile lt. Schnitt spannen und leicht anfeuchten. Nähte schließen. Aus dem Verschlussrand des linken Vorderteils mit Nadeln Nr. 4 ca. 82 M auffassen und 5 R kraus re str., dann mit Häkelnadel Nr. 3 die M mit 1 R fe M abhäkeln und 1 R Krebsm (= fe M von li nach re) darüberhäkeln. Am Verschlussrand des rechten Vorderteils die gleiche Blende arb., dabei jedoch in der 3. R kraus re 6 Knopflöcher einstr. Das 1. Knopfloch ca. 1 cm ab Halsausschnitt, die folg. im Abstand von je 8 cm. Aus dem Halsausschnitt, einschließlich der Schmalseiten der Verschlussblenden ca. 74 M auffassen und die gleiche Blende wie an den Verschlussrändern arb. Knöpfe annähen.

Abkürzungen:

arb. = arbeiten, **abk.** = abketten, **Fb** = Farbe, **li** = links, **LL** = Lauflänge, **M** = Masche/Maschen, **R** = Reihe/Reihen, **Rd** = Runde/Runden, **re** = rechts, **str.** = stricken, **zusstr.** = zusammenstricken, **Rapport** = die Maschen-Gruppe, die wie angegeben wiederholt wird, **Höhenrapport** = die Reihen, stets wiederholt werden

LANA GROSSA · Modell des Monats | Model of the Month
Mai 2008 | May 2008



Zeichenerklärung:

- = Hinr: 1 M re, Rückr: 1 M li
- ▤ = Hinr: 1 M li, Rückr: 1 M re
- ▧ = Hinr: 2 M re zusstr.
- ▨ = 1 einfacher Überzug (= 1 M re abh., die folg. M re str., dann die abgeh. M überziehen)
- ▩ = 1 doppelter Überzug (= 1 M re abh., 2 M re zusstr., dann die abgeh. M überziehen)
- = ohne Bedeutung, M nicht vorhanden

Key to symbols:

- = Rs row: k 1, Ws row: p 1
- ▤ = Rs row: p 1, Ws row: k 1
- ▧ = Rs row: k 2 tog
- ▨ = 1 slip dec (= slip 1 k-wise, k foll st, pss0)
- ▩ = 1 double slip dec (slip 1 k-wise, k 2 tog, pss0)
- = no meaning, not a stitch



Filati Magazine 35, Model 21
Gala Cardigan,
36/38 and 42

Figures for size 42 are given in brackets. If only one figure is given, it applies to both sizes.

Materials:

Lana Grossa "Gala", 48% silk, 24% rayon, 17% linen, 11% polyamide, approx. 450 (550) g purple (col 21); knitting needles, size 4 mm (US 6 / UK 8); crochet hook, size 3 mm (US D/3 / UK 10); 6 buttons from UNION KNOFF, art. 46002, col 60, size 20.

Ruffle pattern:

See knitting chart, which shows Rs and Ws rows. The sts are shown as they appear on the Rs. Work rows 1 – 10. 1 square = 1 st and 1 row.

Basic pattern:

Number of sts divisible by 9. Rows 1, 3, 5, and 7: * k 1, 1 yo, k 2, k 3 tog, k 2, 1 yo, k 1, rep from * cont. Row 2 and all Ws rows: P all sts and yo's. Row 9: * k 2, 1 yo, k 1, k 3 tog, k 1, 1 yo, k 2, rep from * cont. Row 11: * k 3, 1 yo, k 3 tog, 1 yo, k 3, rep from * cont. Rep rows 1 – 12 cont.

Stocking stitch (Stst):

k Rs rows, p Ws rows.

Garter stitch (Gst):

K all Rs and Ws rows.

Full-fashioned decreases:

Right edge: edge st, k 1, k 2 tog. Left edge: 1 slip dec (= slip 1 k-wise, k foll st, pss0), k 1, edge st.

Full-fashioned increases:

Right edge: edge st, k 1, pick up yarn to foll st and k 1 tbl. Left edge: Pick up yarn to foll st and k 1 tbl, k 1, edge st.

Gauge:

20 sts and 26 rows = 10 x 10 cm (4 x 4 inches) in basic pattern with 4 mm needles.

Left front:

With 4 mm needles, cast on 101 (123) sts and work 10 rows in ruffle pattern as foll: edge st, rep PR 9 (11) times, edge st. As a result of the pattern, 6 sts are dec per PR (= 47 (57) sts). In the last row of the ruffle pattern, dec 1 more st (= 46 (56) sts). Cont in basic pattern and in Stst as foll: edge st, 6 (7) sts Stst, 36 (45) sts basic pattern (= rep PR 4 (5) times), 2 sts Stst, edge st. When work measures 7 cm (2 3/4 inches) from beg, bind off 1 st on right edge and work hip shaping as foll: on right edge, dec 1 st in every 6th row 4 more times (on right edge, dec 1 st in every 8th row 2x, then in every 6th row 2x), always working full-fashioned decs. When work measures 22 (23) cm (8 3/4 [9 1/8] inches) from beg, inc 1 st on right edge and work side shaping as foll: on right edge, inc 1 st in every 6th row 5 more times, always working full-fashioned incs. When work measures 36 (37) cm (14 1/4 [14 1/2] inches) from beg, bind off 3 sts on right edge for armhole and shape armhole as foll: on right edge, in every other row, bind off 2 sts 1x and 1 st 2 (3) times (= 40 (49) sts). When work measures 49 (52) cm (19 1/4 [20 1/2] inches) from beg, bind off 5 sts on left edge for neck and shape neck as foll: on left edge, in every other row, bind off 3 sts 1x, 2 sts 2x, and 1 st 3x. When work measures 56 (59) cm (22 1/4 [23 1/4] inches) from beg, bind off rem 25 (34) sts.

Right front:

Work as for left front, reversing shaping.



LANA GROSSA · Modell des Monats | Model of the Month

Mai 2008 | May 2008

Back:

With 4 mm needles, cast on 189 (222) sts and work 10 rows in ruffle pattern as foll: edge st, rep PR 17 (20) times, edge st. As a result of the pattern, 6 sts are dec per PR (= 87 (102) sts). In the last row of the ruffle pattern, dec 1 more st (inc 4 more sts) (= 86 (106) sts). Cont in basic pattern and in Stst as foll: edge st, 6 (7) sts Stst, 72 (90) sts basic pattern (= rep PR 8 (10) times), 6 (7) sts Stst, edge st. Work hip shaping, side shaping, and armholes as for left front, but on both sides. When work measures 56 (59) cm (22 1/4 [23 1/4] inches) from beg, bind off rem sts.

Sleeve:

With 4 mm needles, cast on 90 sts and work 10 rows in ruffle pattern as foll: edge st, rep PR 8 times, edge st. As a result of the pattern, 6 sts are dec per PR (= 42 sts). Cont in basic pattern and in Stst as foll: edge st, 2 sts Stst, 36 sts basic pattern (= rep PR 4 times), 2 sts Stst, edge st. When sleeve measures 11 cm (4 1/2 inches) from beg, inc 1 st on each side then shape sleeve as foll: inc 1 st on each side of every 6th row 12x (inc 1 st on each side of every 6th row 4x and on each side of every 4th row 12x), working inc sts in Stst str. When sleeve measures 41 cm (16 1/4 inches) from beg, bind off 3 (4) sts on each side and shape sleeve cap as foll: on each side of every other row bind off 2 sts 1 (2) time(s), 1 st 18 (16) times, 2 sts 0 (1) times, and 4 sts 1x. When work measures 57 cm (22 1/2 inches) from beg, bind off rem sts. Make 2nd sleeve identically.

Finishing:

Block pieces foll diagram and dampen lightly. Sew seams. With 4 mm knitting needles, pick up approx. 82 sts from left front edge and work 5 rows of Gst. Then, with the 3 mm crochet hook, crochet 1 row of sc and 1 row of shrimp stitch (= sc, worked from left to right) along edge. Work the same band on right front edge, working 6 buttonholes in the 3rd row of Gst. Work the 1st buttonhole approx. 1 cm (3/8 inch) from neck edge and space rem buttonholes, each 8 cm (3 1/4 inches) apart. Now pick up approx. 74 sts from neck edge, including narrow edges of front bands, and work same bands as on front edges. Sew buttons in place.

Abbreviations:

alt = alternately, **ch** = chain, **col** = colour, **cont** = continue, **dc** = double crochet, **dec** = decrease, **dtr** = double treble, **foll** = following, **gst** = garter stitch, **htr** = half treble, **inc** = increase, **K** = knit, **mt** = meterage, **P** = purl, **patt** = pattern, **patt g_(MS)** = pattern group, **pssso** = pass slipped st(s) over, **rem** = remaining, **rep** = repeat, **rev stst** = reversed stocking stitch, P 1 row, K 1 row, **Rs** = right side, **slst** = slip stitch, **st(s)** = stitch(es), **stst** = stocking stitch, K 1 row, P 1 row, **tbl** = through back of loop, **tog** = together, **tr** = treble, **Ws** = wrong side, **Wwm** = when work measures, **yo** = yarn over needle, **Ärmel** = sleeves, **Vorder- und Rückenteil** = front and back