

# LANA GROSSA · Modell des Monats | Model of the Month

## Mai 2007 | May 2007

### Das Modell des Monats



#### Filati Handstrick 29, Modell 3

#### Gala Jacke

#### Größe 36/38 (40/42)

Die Angaben für Größe 40/42 stehen in Klammern, ist nur eine Angabe gemacht, so gilt sie für beide Größen.

#### Material:

Lana Grossa Qualität "Gala" (48% Seide, 24% Viccose, 17% Leinen, 11% Polyamid, LL = 95 m/50 g) 500 (550) g Offwhite (Fb 1). Stricknadeln Nr. 4,5; eine Häkelnadel Nr. 3,5.

#### Glatt rechts:

Hin-R rechte M, Rück-R linke M.

#### Ajourmuster:

M-Zahl teilbar durch 6 + 1 + Rand-M. **1. R:** Rand-M, 1 M re, \* 1 Umschlag, 1 einfacher Überzug (= 1 M abheben, 1 M re str. und abgehobene M überziehen), 1 M re, 2 M re zusstr., 1 Umschlag, 1 M re, ab \* stets wdh., Rand-M. **2. und 4. R:** M und Umschläge li str. **3. R:** Rand-M, 2 M re, \* 1 Umschlag, 1 doppelter Überzug (= 2 M zusammen wie zum Rechtsstr. abheben, 1 M re str. und die abgehobenen M überziehen), 1 Umschlag, 3 M re, ab \* stets wdh., enden mit 1 Umschlag, 1 doppelter Überzug, 1 Umschlag, 2 M re, Rand-M. Die 1.- 4. R stets wdh.



#### Häkelrüsche:

nach der Häkelschrift arb.

#### Maschenprobe:

17 M und 25 R = 10 x 10 cm.

#### Linkes Vorderteil:

43 (49) M anschlagen und in folgender Einteilung str.: Rand-M, 4 M glatt re, 37 (43) M Ajourmuster, Rand-M. Ab 3 cm Höhe für die Hüftschrägung am rechten Rand 4 x je 1 M in jeder 8. R abk. Ab 18 (20) cm Gesamthöhe für die Seitenschrägung am rechten Rand 4 x je 1 M in jeder 8. R zunehmen. Zunahmen glatt re str. Gleich-zeitig ab 32 cm Gesamthöhe für den Ausschnitt am linken Rand 7 (9) mal je 1 M in jeder 2. R, dann 7 x je 1 M in jeder 4. R und anschließend 2 x je 1 M in jeder 6. R abk. Ab 34 (36) cm Gesamthöhe für den Armausschnitt am rechten Rand 1 x 3 M, 1 x 2 M, 3 x je 1 M in jeder 2. R und noch 2 x je 1 M in jeder 4. R abk. Bei 54 (56) cm Gesamthöhe für die Schulterschrägung ab rechtem Rand 2 x je 6 M und 1 x 5 M (3 x je 7 M) in jeder 2. R abk.

#### Rechtes Vorderteil:

gegengleich zum linken Vorderteil str.

#### Rückenteil:

83 (95) M anschlagen und in folgender Einteilung str.: Rand-M, 4 M glatt re, 73 (85) M Ajourmuster, 4 M glatt re, Rand-M. Die Hüftschrägung, Seitenschrägung und Armausschnitte beidseitig wie bei den Vorderteilen arb., bei 54 (56) cm Gesamthöhe beidseitig die Schulterschrägung wie beschrieben arb., gleichzeitig für den Halsausschnitt die mittleren 23 (27) M abk. und beidseitig davon in jeder 2. R noch 1 x 2 M und 1 x 1 M abk.

#### Ärmel:

39 M anschlagen und im Ajourmuster str. Ab 10 cm Höhe für die Ärmelschrägung beidseitig 13 x je 1 M in jeder 6. R zunehmen = 65 M, die Zunahmen ins Muster einfügen. Ab 40 cm Gesamthöhe für die Armkugel beidseitig in jeder 2. R 1 x 3 M, 2 x je 2 M, 11 x je 1 M, 1 x 2 M und 1 x 3 M abk., dann restliche 19 M abk.

# LANA GROSSA · Modell des Monats | Model of the Month

## Mai 2007 | May 2007

### Fertigstellung:

Schulter- und Seitennähte schließen. Für die Bänder 2 Luft-M-Ketten von je ca. 30 cm Länge häkeln. Über das 1. Band eine R feste M zurückhäkeln, dann weiter die Ausschnittschräge des linken Vorderteils, den rückwärtigen Ausschnitttrand und die Ausschnittschräge des rechten Vorderteils mit 1 R feste M behäkeln und anschließend über das 2. Band feste M häkeln. (Beide Bänder sind nun am Ausschnitttrand angehäkelt). Nach der Häkelschrift die 2. - 4. R der Rüsche über den Ausschnitttrand arb. Die Ärmelränder ebenfalls umhäkeln, dafür die 1.- 4. R der Häkelschrift arb. Ärmelnähte schließen, Ärmel einsetzen.

### Abkürzungen:

**arb.** = arbeiten, **abk.** = abketten, **Fb** = Farbe, **li** = links, **LL** = Lauflänge, **M** = Masche/Maschen, **R** = Reihe/Reihen, **Rd** = Runde/Runden, **re** = rechts, **str.** = stricken, **zusstr.** = zusammenstricken, **Rapport** = die Maschen-Gruppe, die wie angegeben wiederholt wird, **Höhenrapport** = die Reihen, stets wiederholt werden





Filati Handknitting 29, Model 3

Gala jacket

Size (S) M

Materials:

Lana Grossa quality "Gala" (60% cotton, 40% microfibers/polyamide, mt = 140m/50g) 500 g beige (col 33). One pair 4.5 mm needles, one long 4.5 mm circular needle and 4 buttons (from Union Knopf).

Stockinette stitch:

K on right side, P on wrong side.

Ajouré pattern 1:

number of sts multiple of 6 + 1 + edge sts. **1st row:** edge st, K1, \* 1 yo, 1 slip dec (= slip 1 knitwise, K1, pass slipped st over), K1, K2 tog, 1 yo, K1, rep from \*, edge st.

**Rows 2 and 4:** P sts and yo's. **3rd row:** edge st, K2, \* 1 yo, 1 double 1 slip dec (= slip 2 tog knitwise, K1, pass slipped st over), 1 yo, K3, rep from \*, end with 1 yo, 1 double slip dec, 1 yo, K2, edge st. Rep rows 1-4.

Crochet ruche:

work foll crochet chart.

Gauge:

17 sts and 25 rows to 10 cm or 4" square.

Note:

work fronts and back crosswise

Left Front:

cast on 43(49) sts and cont as foll: edge st, 4 sts stockinette stitch, 37(43) sts ajouré pattern, edge st. After 3 cm or 1 1/8" bind off for hip shaping at right edge 1 st on every 8th row 4 times. When work measures 18(20) cm or 7 1/8(7 7/8)" from beginning inc for side shaping at right edge 1 st on every 8th row 4 times. Work inc in stockinette stitch. At the same time, after 32 cm or 12 1/2" from beginning bind off at left edge 1 st on every alt row 7(9) times, then 1 st on every 4th row 7 times and then 1 st on every 6th row twice. After 34(36) cm or 13 1/4(14 1/8)" from beginning bind off for armhole at right edge on every alt row 3 sts once, 2 sts once, 1 st 3 times, then 1 st on every 4th row twice. When work measures 54(56) cm or 21 1/4(22)" from beginning bind off for shoulder shaping from right edge on every alt row 6 sts twice and 5 sts once(7 sts 3 times).

Right Front:

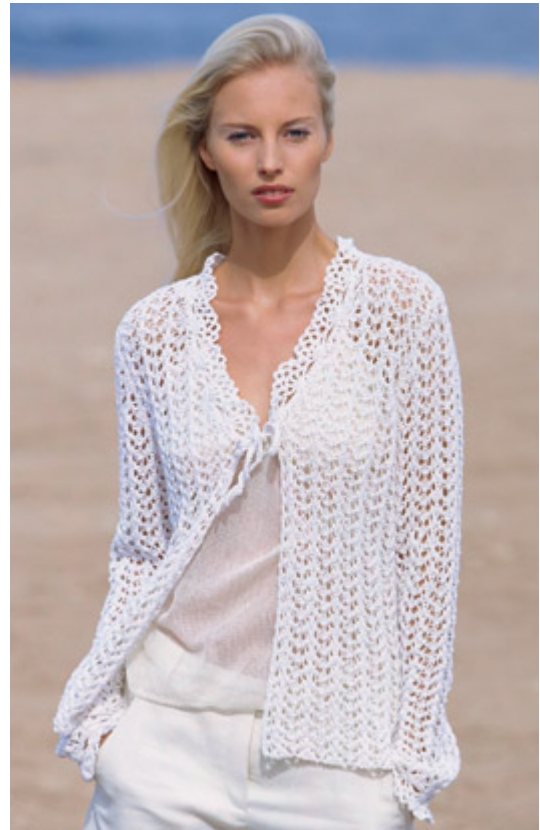
work in reverse to left front.

Back:

cast on 83(95) sts and cont as foll: edge st, 4 sts stockinette stitch, 73(85) sts ajouré pattern, 4 sts stockinette stitch, edge st. Work hip shaping, side shaping and armholes on either side as given for fronts. After 54(56) cm or 21 1/4(22)" from beginning work shoulder shaping on either side as given, at the same time bind off for neck the 23(27) center sts. At neck edge bind off on every alt row 2 sts once and 1 st once.

Sleeves:

cast on 39 sts and cont in ajouré pattern. After 10 cm or 4" inc for sleeve shaping 1 st at each end on every 6th row 13 times = 65 sts, work inc in pattern. After 40 cm or 15 3/4" from beginning bind off for sleeve top at each end on every alt row 3 sts once, 2 sts twice, 1 st 11 times, 2 sts once and 3 sts once, bind off rem 19 sts



# LANA GROSSA · Modell des Monats | Model of the Month

## Mai 2007 | May 2007

### Finishing

join shoulder and side seams. For ribbons crochet 2 chains each approx. 30 cm or 12" long. Over 1st ribbon crochet 1 row single crochet, then work 1 row sc along left front, back neck and neck shaping of right front, then crochet sc over 2nd ribbon (both ribbons are now joined to neck border). Work foll crochet chart rows 2-4 of ruche over neck border. Crochet along sleeve borders: work rows 1-4 of crochet chart. Join sleeve seams, sew sleeves in position.

### Abbreviations:

**alt** = alternately, **ch** = chain, **col** = colour, **cont** = continue, **dc** = double crochet, **dec** = decrease, **dtr** = double treble, **foll** = following, **gst** = garter stitch, **htr** = half treble, **inc** = increase, **K** = knit, **mt** = meterage, **P** = purl, **patt** = pattern, **patt g<sub>2</sub>(MS)** = pattern group, **psso** = pass slipped st(s) over, **rem** = remaining, **rep** = repeat, **rev stst** = reversed stocking stitch, P 1 row, K 1 row, **Rs** = right side, **slst** = slip stitch, **st(s)** = stitch(es), **stst** = stocking stitch, K 1 row, P 1 row, **tbl** = through back of loop, **tog** = together, **tr** = treble, **Ws** = wrong side, **Wwm** = when work measures, **yo** = yarn over needle, **Ärmel** = sleeves, **Vorder- und Rückenteil** = front and back