

LANA GROSSA · Modell des Monats | Model of the Month April 2008

Das Modell des Monats



Filati Handstrick 33, Modell 17 Ajournmuster-Pulli aus Linarte Größe 38/40 (42/44)

Die Angaben für Größe 42/44 stehen in Klammern. Steht nur eine Angabe, so gilt diese für beide Größen.

Material:

Lana Grossa Qualität "Linarte" (70% Microfaser/Viskose, 20% Leinen, 10% Polyamid, LL = 125 m/50 g) 350 (400) g Khaki (Fb 11); Stricknadeln Nr. 4,5. Glatt rechts: Hin-R rechte M, Rück-R linke M.

Blendenmuster:

(gerade M-Zahl): 1. R: Rand-M, * 1 M li, 1 M li abheben, dabei den Faden vor der Arbeit weiterführen, ab * stets wdh. 2. R: Rand-M, * 1 M re, 1 li abheben, dabei den Faden hinter der Arbeit weiterführen, ab * stets wdh., Rand-M. 3. R: rechte M. 4. R: linke M. Die 1.- 4. R noch 3mal wdh. = 16 R.

Ajournmuster:

nach Strickschrift arb.

Maschenprobe:

Ajournmuster: 19 M und 32 R = 10 x 10 cm.

Vorderteil:

98 (106) M anschlagen und 16 R (= ca. 3 cm) im Blendenmuster str., dabei in der letzten R 1 M abnehmen = 97 (105) M. Nun im Ajournmuster weiterstr., dafür nach der Rand-M mit den M vor dem Rapport beginnen, den Rapport stets wdh. und mit den M nach dem Rapport und Rand-M enden. Bei 38 cm Gesamthöhe beidseitig für die Armausschnitte je 8 M abk. = 81 (89) M. Bei 49 cm Gesamthöhe für den Halsausschnitt die mittleren 23 M abk. und beide Seiten getrennt beenden, dabei für die Ausschnitttrundung in jeder 2. R 5 x je 3 M abk. Bei 58 cm Gesamthöhe restliche 14 (18) Schulter-M abk.

Rückenteil:

wie das Vorderteil str., jedoch für den Halsausschnitt erst bei 55 cm Gesamthöhe die mittleren 23 M abk. und beidseitig davon in jeder 2. R 3 x je 5 M abk. Bei 58 cm Gesamthöhe restliche 14 (18) Schulter-M abk.

Ärmel:

64 M anschlagen und 16 R im Blendenmuster str., dabei in der letzten R 1 M zunehmen = 65 M. Dann im Ajournmuster weiterstr., dafür nach der Rand-M mit den M vor dem Rapport beginnen, den Rapport stets wdh. und mit den M nach dem Rapport und Rand-M enden. Für die Ärmelschrägung beidseitig 6 x je 1 M in jeder 6. R zunehmen und ins Muster einfügen = 77 M. Bei 19 cm Gesamthöhe M abk.

Fertigstellung:

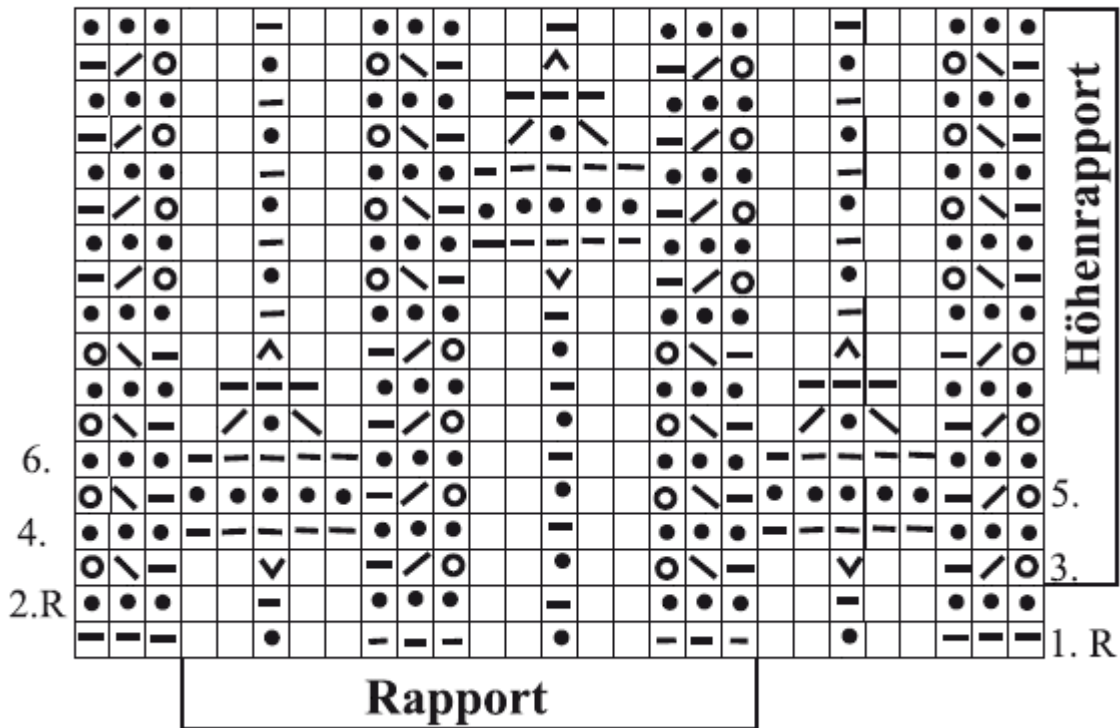
Schulter-, Seiten- und Ärmelnähte schließen. Für die Halsblende aus dem Ausschnitttrand ca. 130 M auffassen, dafür an einer Schulternaht beginnen und enden und im Blendenmuster str., dafür mit der 3. und 4. R beginnen, dann die 1.- 4. R wdh. In der 17. R M abk., Blendenschmalseiten schließen. Ärmel einsetzen.

Abkürzungen:

arb. = arbeiten, **abk.** = abketten, **Fb** = Farbe, **li** = links, **LL** = Lauflänge, **M** = Masche/Maschen, **R** = Reihe/Reihen, **Rd** = Runde/Runden, **re** = rechts, **str.** = stricken, **zusstr.** = zusammenstricken, **Rapport** = die Maschen-Gruppe, die wie angegeben wiederholt wird, **Höhenrapport** = die Reihen, stets wiederholt werden



Strickschrift

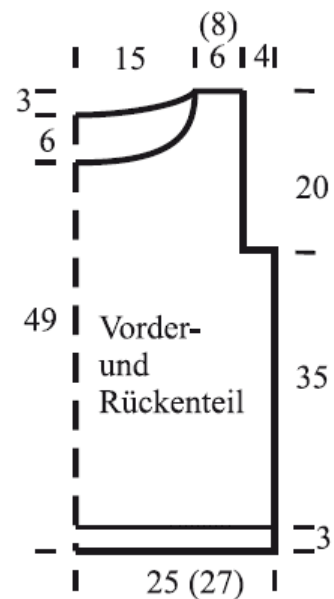
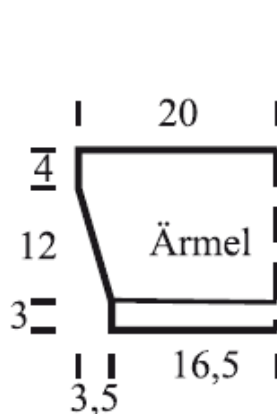


Zeichenerklärung:

- = 1 M re
- = 1 M li
- = 1 Umschlag
- / = 2 M re zusstr.
- \ = 2 M re verschränkt zusstr.
- ∨ = aus 1 M 5 M herausstr. (= 1 M re, 1 Umschlag im Wechsel)
- ^ = 1 M re abheben, 2 M re zusstr. und die abgehobene M darüberziehen
- = leere Kästchen haben keine Bedeutung, sie dienen nur der zeichnerischen Darstellung und werden beim Stricken einfach übergangen

Legend:

- = K1
- = P1
- = yo1
- / = p2tog
- \ = K2tog tbl
- ∨ = inc 5 sts from 1 st (= alt K1, yo1)
- ^ = sl1 kwise, k2tog, pss0
- = empty squares only serve visual clarification of chart and are not part of the pattern



LANA GROSSA · Modell des Monats | Model of the Month

April 2008

Model of the Month



Filati Handknitting 33, Model 17 Linarte pullover, 38/40 and 42/44

Figures for sizes 38/40 and 42/44 are given in brackets. If only one figure is given, it applies to both sizes.

Materials:

Lana Grossa "Linarte" (70% microfiber [rayon], 20% linen, 10% polyamide, running length 137 yrd/50 g), 350 (400) g khaki (col 11), knitting needles size 7 (US).

Stockinette stitch:

RS = K, WS = P.

Border pattern:

(even no of sts): **1st row:** Selv st, *P1, sl1 pwise yfwd, always rep from *. **2nd row:** Selv st, *K1, sl1 pwise yb, always rep from *, selv st. **3rd row:** K. **4th:** P. Repeat 1st – 4th row another 3 x = 16 rows.

Ajour pattern:

Work acc knitting chart.

Gauge:

Ajour pattern: 19 sts and 32 rows = 10 x 10 cm (approx 4" x 4").

Front:

Cast on 98 (106) sts and work 16 rows (= approx 3 cm [approx 1,2"]) in border pattern, thereby co 1 st in last row = 97 (105) sts. Cont in ajour pattern and start with sts preceding pattern repeat after selv st, always repeat pattern repeat, end row with sts succeeding pattern repeat before selv st. When work measures 38 cm (approx 15") from beg, co 8 sts on both sides for armholes = 81 (89) sts. When work measures 49 cm from beg (approx 19,3") co 23 middle sts for neckline and finish both sides separately, thereby co 5 x 3 sts each in every 2nd row for shaping neckline. When work measures 58 cm from beg (approx 22,8") co rem 14 (18) shoulder sts.

Back:

Work like front piece of knitting, but only co 23 middle sts for neckline when work measures 55 cm (approx 21,7") and co 3 x 5 sts each in every 2nd row on both sides. When work measures 58 cm from beg (approx 22,8") co rem 14 (18) shoulder sts.

Sleeves:

Cast on 64 sts and work 16 rows in border pattern, thereby inc 1 st in 1st row = 65 sts. Then cont in ajour pattern and start with sts preceding pattern repeat after selv st, always repeat pattern repeat, end row with sts succeeding pattern repeat before selv st. Inc 6 x 1 st each in every 6th row for sleeve slant and integrate them into pattern = 77 sts. When work measures 19 cm (approx 7,5") co sts.

Finishing:

Join shoulder, side and sleeve seams. Pick up 130 sts from edge of neckline for neckline band, beg and ending at shoulder seam, and work border pattern, starting with 3rd and 4th row, then repeat 1st – 4th row. Co sts in 17th row. Sew on small sides of band. Sew in sleeves.

Abbreviations:

alt = alternately, **ch** = chain, **col** = colour, **cont** = continue, **dc** = double crochet, **dec** = decrease, **dtr** = double treble, **fol** = following, **gst** = garter stitch, **htr** = half treble, **inc** = increase, **K** = knit, **mt** = meterage, **P** = purl, **patt** = pattern, **patt g₂(MS)** = pattern group, **psso** = pass slipped st(s) over, **rem** = remaining, **rep** = repeat, **rev stst** = reversed stocking stitch, P 1 row, K 1 row, **Rs** = right side, **slst** = slip stitch, **st(s)** = stitch(es), **stst** = stocking stitch, K 1 row, P 1 row, **tbl** = through back of loop, **tog** = together, **tr** = treble, **Ws** = wrong side, **Wwm** = when work measures, **yo** = yarn over needle, **Ärmel** = sleeves, **Vorder- und Rückenteil** = front and back

