

LANA GROSSA · Modell des Monats | Model of the Month

April 2006

Das Modell des Monats



Filati Summertime, Modell 1

Gala Print Jacke Größe 36/38

Material:

Lana Grossa Qualität „Gala Print“, 48% Seide, 24% Viscose, 17% Leinen, 11% Polyamid, ca. 500 g Beige/Blau (Fb 502), Stricknadeln Nr. 4,5, 1 Häkelnadel Nr. 4, sowie 4 Knöpfe.

Grundmuster 1:

Siehe Diagramm 1. Dargestellt sind nur Hinr. In den Rückr M str., wie sie erscheinen, U li str. Die 1. – 20. R stets wdh. 1 Kästchen = 1 M und 2 R.

Grundmuster 2:

Siehe Diagramm 2. Es sind Hin- und Rückr gezeichnet. Die M sind so dargestellt, wie sie gestrickt werden. Die 1. und 2. R stets wdh. 1 Kästchen = 1 M und 1 R.

Grundmuster 3:

Siehe Diagramm 5. Es sind Hin- und Rückr gezeichnet. Die M sind so dargestellt, wie sie gestrickt werden. 10 x die 1. und 2. R arb., 1 x die 21. und 22. R arb., 4 x die 23. und 24. R arb. und 1 x die 31. und 32. R arb., dabei in der 21. und 31. R in jeder Linksrippe 2 M li zusstr. 1 Kästchen = 1 M und 1 R.



Betonte Abnahmen:

Rechter Rand: Randm, 6 M Grundmuster 2, Diagramm 4. Linker Rand: Abnahmen Diagramm 3, 6 M Grundmuster 2, Randm.

Maschenprobe:

18 M und 30 R = 10 x 10 cm (Grundmuster 1 mit Nadeln Nr. 4,5), 18 M und 23 R = 10 x 10 cm (Grundmuster 2 mit Nadeln Nr. 4,5)

Linkes Vorderteil:

45 M mit Nadeln Nr. 4,5 anschlagen und M wie folgt einteilen: Randm, 37 M Grundmuster 1, dabei lt. Diagramm 1 beginnen, den Rapport 2 x wdh. und lt. Diagramm 1 enden, 6 M Grundmuster 2, Randm. Für die Hüftschräge am rechten Rand in der folg. 10. R 1 x 1 M abk., dann in jeder 6. R 6 x 1 M abk. In 26 cm Gesamthöhe für die Seitenschräge am rechten Rand 1 x 1 M zun., dann in jeder 4. R 6 x 1 M zun. In 36 cm Gesamthöhe für den Armausschnitt am rechten Rand in jeder 2. R 1 x 4 M, 1 x 3 M und 2 x 1 M abk. In 41 cm (= 121. R) Gesamthöhe mit der Ausschnittschräge beginnen, dabei die 6 M Grundmuster 2 + Randm normal weiterstr., die Abnahmen für die Ausschnittschräge werden im Rautenmuster, s. Diagramm 3, vorgenommen. Ab der 125. R am linken Rand in jeder 2. R 18 x 1 M abn., dabei betonte Abnahmen arb. In 56 cm Gesamthöhe die restl. M abk.

Rechtes Vorderteil:

Wie linkes Vorderteil, jedoch gegengleich arb. M-Einteilung ab rechtem Rand: Randm, 6 M Grundmuster 2, 37 M Grundmuster 1, dabei lt. Diagramm 1 beginnen, den Rapport 2 x wdh. und lt. Diagramm 1 enden, Randm. Die Ausschnittschräge lt. Diagramm 4 arb.

Rückenteil:

87 M mit Nadeln Nr. 4,5 anschlagen und M wie folgt einteilen: Randm, 85 M Grundmuster 1, dabei lt. Diagramm 1 beginnen, den Rapport 6 x wdh. und lt. Diagramm 1 enden, Randm. Für die Hüftschräge in der folg. 10. R 1 x 1 M beids. abk., dann in jeder 6. R 6 x 1 M beids. abk. In 26 cm Gesamthöhe für die Seitenschräge 1 x 1 M beids. zun., dann in jeder 4. R 6 x 1 M beids. zun. In 36 cm Gesamthöhe für die Armausschnitte in jeder 2. R 1 x 4 M, 1 x 3 M und 2 x 1 M beids. abk. In 56 cm Gesamthöhe die restl. M abk.

LANA GROSSA · Modell des Monats | Model of the Month

April 2006

Ärmel:

75 M mit Nadeln Nr. 4,5 anschlagen und die 1. R (= Rückr) re str. Dann M wie folgt einteilen: Randm, 73 M Grundmuster 3, dabei mit Randm beginnen, den Rapport 10 x wdh. und lt. Diagramm enden, Randm. In der 21. R in jeder Linksrippe 2 M li zusstr., dann in der 31. R wieder in jeder Linksrippe 2 M li zusstr. Nun ist das Grundmuster 2 erreicht = 53 M. In 25 cm Gesamthöhe für die Ärmelschräge 1 x 1 M beids. zun., dann in jeder 6. R 2 x 1 M und in jeder 4. R 3 x 1 M beids. zun. = 65 M. In 37 cm Gesamthöhe für die Armkugel in jeder 2. R 1 x 4 M, 1 x 2 M, 2 x 1 M, in jeder 4. R 4 x 1 M, wieder in jeder 2. R 1 x 1 M, 1 x 2 M, 1 x 3 M und 2 x 4 M beids. abk. In 52 cm Gesamthöhe die restl. M abk. 2. Ärmel ebenso arb.

Fertigstellung:

Teile lt. Schnitt spannen, anfeuchten und trocknen lassen. Nähte schließen. Den unteren Jackenrand, die Verschlussränder und den Halsausschnitt mit 1 Rd Krebsm (= fe M von li nach re) umhäkeln, dabei am rechten Vorderteil 4 Schlingen für die Knöpfe (= 5 Luftm) einarb. Knöpfe annähen.

Abkürzungen:

arb. = arbeiten, **abk.** = abketten, **Fb** = Farbe, **li** = links, **LL** = Lauflänge, **M** = Masche/Maschen, **R** = Reihe/Reihen, **Rd** = Runde/Runden, **re** = rechts, **str.** = stricken, **zusstr.** = zusammenstricken, **Rapport** = die Maschen-Gruppe, die wie angegeben wiederholt wird, **Höhenrapport** = die Reihen, stets wiederholt werden.

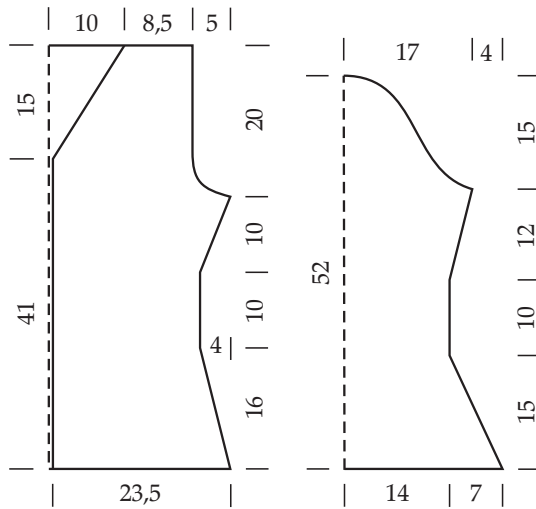
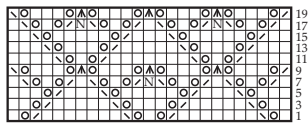


Diagramm 1



Rapport = 12 M
pg. = 12 s.
repeat = 12 sts

Diagramm 2



Rapport = 5 M
pg. = 5 s.
repeat = 5 sts

Diagramm 3

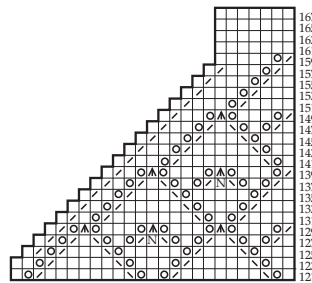


Diagramm 4

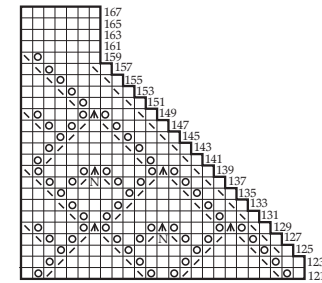
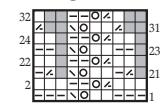


Diagramm 5



Rapport = 7 M
pg. = 7 s.
repeat = 7 sts

Zeichenerklärung:

- = 1 M re / K1
- ▣ = 1 M li / P1
- ⊗ = 1 Umschlag / 1 yo
- ⊠ = 2 M re zusstr. / K2 tog
- ⊡ = 2 M li zusstr. / P2 tog
- = ohne Bedeutung, M nicht vorhanden / without meaning, no st
- ◻ = 1 einfacher Überzug (= 1 M re abh., die folg. M re str., dann die abgeh. M überziehen) / 1 slip dec (= slip 1 knitwise, K1, pss)
- ◻ = 1 doppelter Überzug (= 1 M re abh., 2 M re zusstr., dann die abgeh. M überziehen) / 1 double slip dec (= slip 1 knitwise, K2, pss)
- ⊞ = 1 Noppe = aus 1 M 7 M herausstr. (= 1 M re, 1 M re verschränkt im Wechsel), dann nacheinander die letzten M über die erste M ziehen. / 1 bobble: work 7 sts into 1 st (= alt K1, K1 tbl), then work last sts one after the other over first st



Filati Summertime, Model 1

Gala Print cardigan
size S

Materials:

Lana Grossa quality "Gala Print", 48% silk, 24% viscose, 17% linen, 11% polyamide, approx 500 g beige-blue (col 502), one pair 4.5 mm needles, one 4 mm crochet hook and 4 buttons.

Basic pattern 1:

see diagram 1. Only right side rows are given. On return rows work sts as set, P yo´s. Rep rows 1 – 20. 1 square = 1 st and 2 rows.

Basic pattern 2:

see diagram 2. Right side and wrong side rows are given. Sts are given as they are worked. Rep rows 1 and 2. 1 square = 1 st and 1 row.

Basic pattern 3:

see diagram 5. Right side and wrong side rows are given. Sts are given as they are worked. Work rows 1 and 2: 10 times, rows 21 and 22 once, rows 23 and 24: 4 times and rows 31 and 32 once, on rows 21 and 31 P2 tog on every P rib. 1 square = 1 st and 1 row.

Visible dec:

right edge: edge st, 6 sts basic pattern 2, diagram 4. Left edge: dec foll diagram 3, 6 sts basic pattern 2, edge st.

Gauge:

18 sts and 30 rows to 10 cm or 4" square (basic pattern 1 with 4.5 mm needles), 18 sts and 23 rows to 10 cm or 4" square (basic pattern 2 with 4.5 mm needles).

Left front:

cast on 45 sts with 4.5 mm needles and cont as foll: edge st, 37 sts basic pattern 1, starting as given in diagram 1, rep patt g twice, end foll diagram 1, 6 sts basic pattern 2, edge st. For hip shaping bind off at right edge 1 st once on 10th foll row, then 1 st on every 6th row 6 times.

When work measures 26 cm or 10 1/4" from beginning inc for side shaping 1 st at right edge once, then 1 st on every 4th row 6 times. When work measures 36 cm or 14 1/8" from beginning bind off for armhole at right edge on every alt row 4 sts once, 3 sts once and 1 st twice. When work measures 41 cm or 16 1/8" (= 121st row) from beginning start neck shaping, cont as before over the 6 sts in basic pattern 2 + edge st, work dec for neck shaping each time over diamond patt, see diagram 3. From 125th row on dec at left edge 1 st on every alt row 18 times, working visible dec. When work measures 56 cm or 22" from beginning bind off rem sts.

Right front:

work as given for left front, working in reverse. Work from right edge as foll: edge st, 6 sts basic pattern 2, 37 sts basic pattern 1, starting as given in diagram 1, rep patt g twice, end foll diagram 1, edge st. Work neck shaping foll diagram 4.



LANA GROSSA · Modell des Monats | Model of the Month

April 2006

Back:

cast on 87 sts with 4.5 mm needles and cont as foll: edge st, 85 sts basic pattern 1, starting foll diagram 1, rep patt g 6 times, end foll diagram 1, edge st. For hip shaping bind off 1 st at each end once on 10th foll row, then 1 st on every 6th row 6 times. When work measures 26 cm or 10 1/4" inc for side shaping 1 st at each end once, then 1 st on every 4th row 6 times. When work measures 36 cm or 14 1/8" from beginning bind off for armholes at each end on every alt row 4 sts once, 3 sts once and 1 st twice. When work measures 56 cm or 22" from beginning bind off rem sts.

Sleeves:

cast on 75 sts with 4.5 mm needles and K 1st row (= return row). Cont as foll: edge st, 73 sts basic pattern 3, starting with edge st, rep patt g 10 times, end foll diagram, edge st. On 21st row P2 tog on every P rib, then P2 tog on 31st row again on every P rib. Cont in basic pattern 2 = 53 sts. When work measures 25 cm or 9 7/8" from beginning inc for sleeve shaping 1 st at each end once, then 1 st on every 6th row twice and 1 st on every 4th row 3 times = 65 sts. Then work 37 cm or 14 1/2" from beginning bind off for sleeve top at each end on every alt row 4 sts once, 2 sts once, 1 st twice, then 1 st on every 4th row 4 times and again on every alt row 1 st once, 2 sts once, 3 sts once and 4 sts twice. When work measures 52 cm or 20 1/2" from beginning bind off rem sts. Work 2nd sleeve alike.

Finishing:

block pieces to measurements, cover with a damp cloth and leave to dry. Join seams. Along lower edge of cardigan, front edges and neck edge crochet 1 round crab sts (= sc from left to right), at right front work loops for buttons (= 5 ch). Sew on buttons.

Abbreviations:

alt = alternately, **ch** = chain, **col** = colour, **cont** = continue, **dc** = double crochet, **dec** = decrease, **dtr** = double treble, **foll** = following, **gst** = garter stitch, **htr** = half treble, **inc** = increase, **K** = knit, **mt** = meterage, **P** = purl, **patt** = pattern, **patt g_{=(MS)}** = pattern group, **psso** = pass slipped st(s) over, **rem** = remaining, **rep** = repeat, **rev stst** = reversed stocking stitch, P 1 row, K 1 row, **Rs** = right side, **slst** = slip stitch, **st(s)** = stitch(es), **stst** = stocking stitch, K 1 row, P 1 row, **tbl** = through back of loop, **tog** = together, **tr** = treble, **Ws** = wrong side, **Wwm** = when work measures, **yo** = yarn over needle