

LANA GROSSA · Modell des Monats | Model of the Month

April 2005 | April 2005

Das Modell des Monats



Filati Handstrick 22, Modell 22/08

**Caramella und Leggero Jacke,
Größe 36/38 und 40/42**

Die Angaben für Größe 40/42 stehen in Klammern. Steht nur eine Angabe, so gilt diese für beide Größen.

Material:

Lana Grossa Effektgarn "Caramella" (50% Baumwolle, 48% Microfaser (Polyamid), 2% Polyester, LL = 80 m/50 g) 400 (450) g Grün (Fb 9); und "Leggero" (100% Microfaser, LL = 160 m/50 g) 250 (300) g Gelbgrün (Fb 59). Stricknadeln Nr. 8; eine Häkelnadel Nr. 6 und 5 Knöpfe (von Union Knopf).

Grundmuster:

beide Garne zusammen verstricken!: 1. R: Rand-M, 1 M re, 1 M li im Wechsel, Rand-M. 2. R: M str., wie sie erscheinen. 3. und 4. R: rechte M. Die 1.- 4. R stets wdh.

Häkelborte:

1. R: feste M. 2. R: * 1 feste M, 1 Pikot (= 3 Luft-M, 1 Kett-M zurück in die 1. Luft-M, 1 feste M, ab * stets wdh.

Maschenprobe:

im Grundmuster: 11 M und 16 R = 10 x 10 cm.

Linkes Vorderteil:

28 (30) M anschlagen und im Grundmuster arb., dabei für die Hüftschräge am rechten Rand abwechselnd in jeder 4. und darauffolgenden 6. R 4 x je 1 M abnehmen. Bei 12 cm Höhe für den Tascheneingriff die mittleren 14 M abk., R beenden und Arbeit ruhen lassen. Für die Taschenrückwand 14 M neu anschlagen und im Grundmuster 10 cm hochstr. Dann die M der Taschenrückwand anstelle der abgeketteten M einfügen und wieder über alle M im Grundmuster str. Ab 13 cm Gesamthöhe für die Seitenschrägung am rechten Rand abwechselnd in jeder 6. und darauffolgenden 8. R 4 x je 1 M zunehmen. Ab 32 cm Gesamthöhe für den Armausschnitt am rechten Rand in jeder 2. R 2 x je 2 M und 3 x je 1 M abk. Bei 46 cm Gesamthöhe für den Halsausschnitt am linken Rand 1 x 5 M abk., dann in jeder 2. R 1 x 2 M und 2 x je 1 M abk. Bei 52 cm Gesamthöhe für die Schulterschrägung 2 x je 6 (7) M in jeder 2. R abk.

Rechtes Vorderteil:

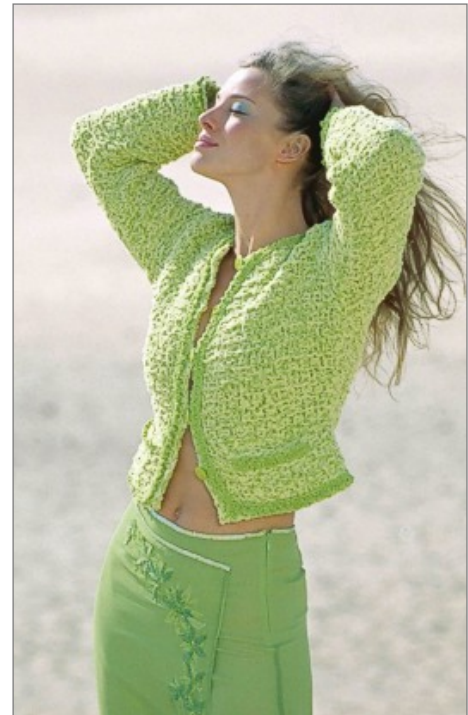
gegengleich zum linken Vorderteil str.

Rückenteil:

55 (59) M anschlagen und im Grundmuster str., dabei für die Hüftschräge beidseitig abwechselnd in jeder 4. und 6. R 4 x je 1 M abnehmen, ab 13 cm Gesamthöhe beidseitig für die Seitenschrägung 4 x je 1 M abwechselnd in jeder 6. und 8. R zunehmen. Bei 32 cm Gesamthöhe für die Armausschnitte beidseitig 2 x je 2 M und 3 x je 1 M in jeder 2. R arb. = 41 (45) M. Bei 52 cm Gesamthöhe beidseitig für die Schulterschrägung in jeder 2. R 2 x je 6 (7) M abk., gleichzeitig für den Halsausschnitt die mittleren 17 M abk.

Ärmel:

30 M anschlagen und im Grundmuster str. Ab 7 cm Gesamthöhe für die Ärmelschrägung beidseitig 2 x je 1 M in jeder 10. R, dann 4 x je 1 M in jeder 8. R zunehmen = 42 M. Ab 44 cm Gesamthöhe für die Armkugel beidseitig in jeder 2. R 3 x je 2 M, 4 x je 1 M und 3 x je 2 M abk., anschließend restliche 10 M abk.



LANA GROSSA · Modell des Monats | Model of the Month

April 2005 | April 2005

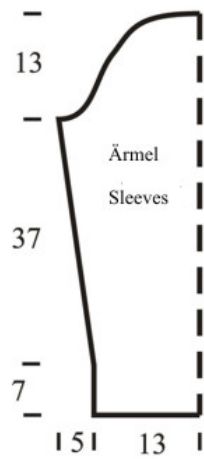
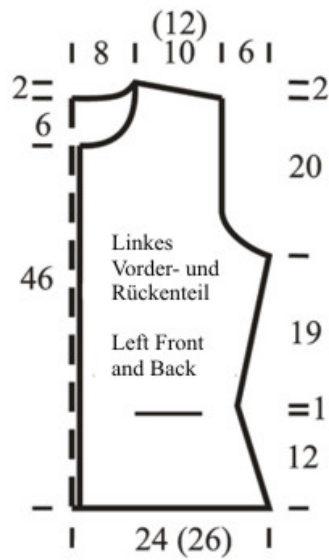
Fertigstellung:

Schulter-, Seiten- und Ärmelnähte schließen. Ärmel einsetzen. Taschenrückwand gegennähen. Den Halsausschnitttrand und die Verschlussränder der Vorderteile mit 1 Rd feste M in "Leggero und Caramella" umhäkeln, dabei beim rechten Vorderteil gleichmäßig verteilt 5 Knopfschlingen (= 3 Luft-M, 2 M überspringen) einarb. Für alle Randverzierungen mit "Caramella" eine Häkelborte arb., dafür eine Luft-M Kette in der entsprechenden Länge häkeln, 1 Wende-Luft-M und 2 R Häkelborte wie beschrieben arb.: für den Tascheneingriff je ca. 12 cm, für die Ärmelränder je ca. 26 cm, für die untere Borte ca. 96 (100) cm, für die Vorderteil- und Ausschnittborte ca. 145 cm Länge. Die Borte ca. 1 cm ab Rand mit der gezackten Seite zum Rand aufnähen. Knöpfe annähen.

Abkürzungen:

arb. = arbeiten, **abk.** = abketten, **Fb** = Farbe, **li** = links, **LL** = Lauflänge, **M** = Masche/Maschen, **R** = Reihe/Reihen, **Rd** = Runde/Runden, **re** = rechts, **str.** = stricken, **zusstr.** = zusammenstricken, **Rapport** = die Maschen-Gruppe, die wie angegeben wiederholt wird, **Höhenrapport** = die Reihen, stets wiederholt werden.

LANA GROSSA · Modell des Monats | Model of the Month
 April 2005 | April 2005





Filati Handknitting 22, model 22/08

Caramella and Leggero cardigan
size S and M

Figures in brackets refer to size M. If only one figure is given, it applies to all sizes.

Materials:

Lana Grossa fantasy yarn "Caramella" (50% cotton, 48% micro-fibres (polyamide), 2% polyester, mt = 80 m/50 g) 400 (450) g green (col 9); and "Leggero" (100% micro-fibres, mt = 160 m/50 g) 250 (300) g yellow-green (col 59). One pair size 8 mm needles, one size 6 mm crochet hook and 5 buttons (from UNION KNOPF).

Basic patt:

use both yarns tog!: 1st row: edge st, alt K1, P1, edge st. 2nd row: work sts as set. Rows 3 and 4: K. Rep rows 1 - 4 for patt.

Crochet border:

1st row: sc. 2nd row: * 1 sc, 1 picot (= 3 ch, 1 slip st back into 1st ch, 1 sc, rep from *.

Gauge:

in basic patt: 11 sts and 16 rows to 10 cm or 4" square.

Left front:

cast on 28 (30) sts and cont in basic patt, for hip shaping dec at right edge alt on every 4th and 6th row 1 st 4 times. When work measures 12 cm or 4 ½" bind off for pocket opening the 14 center sts, end row, slip sts onto a length of yarn. For pocket lining cast on 14 sts and work 10 cm or 4" in basic patt. Then insert sts of pocket lining for the bound-off sts and cont again over all sts in basic patt. When work measures 13 cm or 5 1/8" inc for side shaping at right edge alt on every 6th and 8th row 1 st 4 times. When work measures 32 cm or 12 ½" bind off for armhole at right edge on every alt row 2 sts twice and 1 st 3 times. When work measures 46 cm or 18 1/8" bind off for neck at left edge 5 sts once, then on every alt row 2 sts once and 1 st twice. When work measures 52 cm or 20 ½" bind off for shoulder 6 (7) sts on every alt row twice.

Right front:

work in reverse to left front.

Back:

cast on 55 (59) sts and cont in basic patt. For hip shaping dec 1 st at each end alt on every 4th and 6th row 4 times. When work measures 13 cm or 5 1/8" bind inc for side shaping 1 st at each end alt on every 6th and 8th row 4 times. When work measures 32 cm or 12 ½" bind off for armholes at each end on every alt row 2 sts twice and 1 st 3 times = 41 (45) sts. When work measures 52 cm or 20 ½" bind off for shoulders at each end on every alt row 6 (7) sts twice, at the same time bind off for neck the 17 center sts.

Sleeves:

cast on 30 sts and cont in basic patt. When work measures 7 cm or 2 ½" inc for sleeve shaping 1 st at each end on every 10th row twice, then 1 st on every 8th row 4 times = 42 sts. When work measures 44 cm or 17 ½" bind off for sleeve top at each end on every alt row 2 sts 3 times, 1 st 4 times and 2 sts 3 times, then bind off rem 10 sts.



LANA GROSSA · Modell des Monats | Model of the Month

April 2005 | April 2005

Finishing:

join shoulder, side sleeve seams. Sew sleeves in position, attach pocket lining. Along neck edge and front edges crochet 1 round sc in "Leggero" and "Caramella", at right front work 5 buttoning loops evenly across (= 3 ch, miss 2 sts). With "Caramella" work a crochet border, working a chain in needed length, 1 ch for turning and 2 rows crochet border as given: for pocket lining approx 12 cm or 4 " each, for sleeve edges approx 26 cm or 10 " each, for lower border approx 96 (100) cm or 37 " (19 3/8)", for front and neck border approx 145 cm or 57". Attach borders approx 1 cm or 3/8" from edge with zigzag edge along border. Sew on buttons.

Abbreviations:

alt = alternately, **ch** = chain, **col** = colour, **cont** = continue, **dc** = double crochet, **dec** = decrease, **dtr** = double treble, **fol** = following, **gst** = garter stitch, **htr** = half treble, **inc** = increase, **K** = knit, **mt** = meterage, **P** = purl, **patt** = pattern, **patt g_(MS)** = pattern group, **psso** = pass slipped st(s) over, **rem** = remaining, **rep** = repeat, **rev stst** = reversed stocking stitch, P 1 row, K 1 row, **Rs** = right side, **slst** = slip stitch, **st(s)** = stitch(es), **stst** = stocking stitch, K 1 row, P 1 row, **tbl** = through back of loop, **tog** = together, **tr** = treble, **Ws** = wrong side, **Wwm** = when work measures, **yo** = yarn over needle