

LANA GROSSA · Modell des Monats | Model of the Month März | March 2010

Das Modell des Monats



Filati Magazin 39, Modell 3

TOP

Größe 36/38 und 40/42

Die Angaben für Größe 40/42 stehen in Klammern.
Steht nur eine Angabe, so gilt sie für beide Größen

Material:

Lana Grossa "Mare" (30% Leinen, 30% Baumwolle, 40% Viskose, LL = 110 m/50 g) **350 (400) g** Grün (**Fb 2**). Eine lange Rundstricknadel Nr. 5.

Kraus rechts:

Hin- und Rück-R rechte M.

Zopf-Fallmaschenmuster:

nach Strickschrift arb. **Achtung:** die durch die Pfeile C und D gekennzeichneten Links-M werden vom Anschlag bis Abkettrand mitgestrickt, erst dann werden die M aufgelöst = M fallen lassen und bis zum Anschlag auflösen. Dadurch wird das Zopf-Fallmaschenmuster breiter (ca. 11 cm).

Maschenprobe:

kraus re: 18 M und 32 R = 10 x 10 cm. Zopf-Fallmaschenmuster: ca. 9 bzw. 11 cm breit.



Der Pulli wird in einem Stück quer gestrickt (siehe Pfeil im Schnitt):

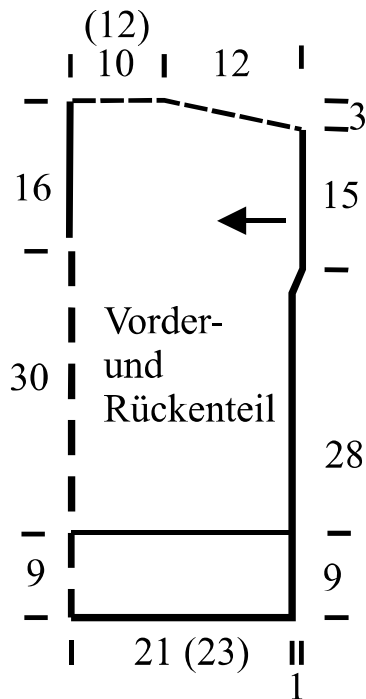
am linken Ärmelrand beginnend mit der Rundstricknadel 56 M anschlagen und in offener Arbeit kraus re str. Für die Zunahmen beidseitig in jeder 2. R 1 x je 2 M, dann je 70 M dazuschlagen = 200 M. In folgender Einteilung ab unterem Rand weiterstr.: Rand-M, 21 M Zopf-Fallmaschenmuster, dabei von Pfeil A bis B arb., 156 M kraus re, 21 M Zopf-Fallmaschenmuster, dabei von Pfeil B bis A arb., Rand-M. Für die Schulterschrägung beidseitig der mittleren 4 M in jeder 8. R 5 x je 1 M re verschränkt aus dem Querfaden zunehmen = 210 M. Gerade weiterstr. Bei 22 (24) cm Gesamthöhe ist die Mitte erreicht. Für den vorderen und rückwärtigen Schlitz die mittleren 58 M abk. und in der folgenden R wieder anschlagen und Teil gegengleich weiterstr. (aus Zunahmen werden Abnahmen und umgekehrt), bei 42 (46) cm Gesamthöhe beidseitig je 70 M abk., dabei die Fallmaschen auflösen, für die Ärmel in folgender 2. R beidseitig je 2 M abk., nach weiteren 2 R restliche M abk.

Fertigstellung: Seitennähte schließen. Wahlweise den Schlitzrand und die Armausschnittträger mit 1 R Kett-M oder feste M umhäkeln.

Abkürzungen:

M = Masche · R = Reihe · abn. = abnehmen · zun. = zunehmen · LL = Lauflänge · li = links · re = rechts · fortl. = fortlaufend · str. = stricken · zus. = zusammen · MS = Mustersatz · beids. = beidseitig · zus.-str. = zusammenstricken · Nd. = Nadel · Nr. = Nummer · wdh. = wiederholen · weiterarb. = weiterarbeiten · abk. = abketten · Zus.-hang = Zusammenhang · ca. = circa · Fb. = Farbe · restl. = restliche · mittl. = mittlere

LANA GROSSA · Modell des Monats | Model of the Month
März | March 2010



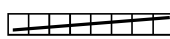
Vorder-
und
Rückenteil

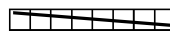
Back
and
front

Legend:

□ = K1

- = P1

 = cable4 on 1 cn bw, K4, then work sts on cn K

 = cable4 on 1 cn fwd, K4, then work sts on cn K

Knitting chart

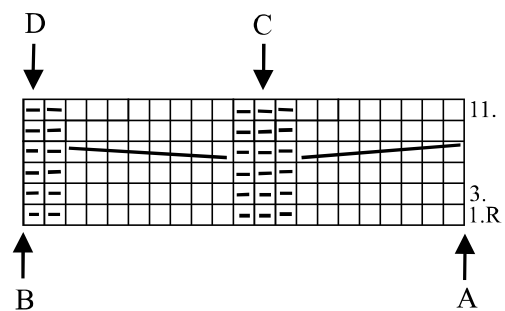
In WS r work sts as they appear.

Always rep 1. - 12. r

Strickschrift

In den Rück-R M str., wie sie erscheinen .

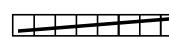
Die 1.-12. R stets wdh.

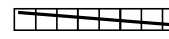


Zeichenerklärung:

□ = 1 M re

- = 1 M li

 = 4 M auf Hilfsnadel hinter die Arbeit legen, 4 M re, dann M der Hilfsnadel re str.

 = 4 M auf Hilfsnadel vor die Arbeit legen, 4 M re, dann M der Hilfsnadel re str.

LANA GROSSA · Modell des Monats | Model of the Month März | March 2010

Model of the Month



Filati Magazine, Model 3
WRAP JACKET
Size 10/12 and 14/16

Figures in brackets () refer to size 14/16. Where only one figure is given, it refers to all sizes.

Material:

Lana Grossa „Mare“ (30% linen, 30% cotton, 40% rayon; RL = approx 110 m/50 g), 350 (400) g green (col 2); 1 long circular knitting needle size 5.

Garter st:

All sts K

Cable-drop st patt:

Work acc knitting chart. **Attention:** Those P sts indicated by arrow C and D are worked from cast on to cast off edge, only then the sts are dissolved = drop sts and dissolve them down to cast on border. Therefore the cable-drop st patt becomes broader. (approx 11 cm).

Gauge:

garter st: 18 sts and 32 r = 10 x 10 cm; cable-drop st patt: approx 9 resp 11 cm broad.



Sweater is worked crosswise in 1 piece (see arrow in chart):

start at edge of left sleeve and cast on 56 sts with long circular needle and work open in garter st. For inc on both sides cast on another 1x 2 sts each in every 2. r and then cast on another 70 sts each = 200 sts. Cont in foll sequence of sts from lower edge: selv st, 21 sts in cable-drop st patt, thereby work from arrow A to arrow B, 156 sts garter st, 21 sts cable-drop st patt, thereby work from arrow B to arrow A, selv st. For shoulder slant on both sides on both sides of 4 center sts in every 8. r inc 5x 1 st tbl each = 210 sts. Cont straight. When work measures 22 (24) cm from beg center is reached. For front and back slash co 58 center sts and cast sts back on again in foll r and cont piece in reverse (inc become dec and vice versa). When work measures 42 (46) cm from beg co 70 sts on each side, thereby dissolve dropped sts, for sleeves in foll 2. r co 2 sts on each side, after another 2 r co all rem sts.

Finishing:

Join side seams. Acc to taste crochet 1 r of knit sts across edge of slash and edges of armholes.

Abbreviations:

alt = alternately, **ch** = chain, **col** = colour, **cont** = continue, **dc** = double crochet, **dec** = decrease, **dtr** = double treble, **foll** = following, **gst** = garter stitch, **htr** = half treble, **inc** = increase, **K** = knit, **mt** = meterage, **P** = purl, **patt** = pattern, **patt g_(MS)** = pattern group, **psso** = pass slipped st(s) over, **rem** = remaining, **rep** = repeat, **rev stst** = reversed stocking stitch, P 1 row, K 1 row, **Rs** = right side, **sist** = slip stitch, **st(s)** = stitch(es), **stst** = stocking stitch, K 1 row, P 1 row, **tbl** = through back of loop, **tog** = together, **tr** = treble, **Ws** = wrong side, **Wwm** = when work measures, **yo** = yarn over needle, **Ärmel** = sleeves, **Vorder- und Rückenteil** = front and back