

LANA GROSSA · Modell des Monats | Model of the Month

März 2009 | March 2009

Das Modell des Monats



Filati Magazin 37, Modell 42
Belfilo Kleid
Größe 38/40

Material:

Lana Grossa-Garn "Belfilo" (40% Baumwolle, 45% Viskose, 10% Leinen, 5% Polyamid, LL = ca. 140 m/50 g): ca. 600 g Dunkelbraun (Fb. 22); Stricknadeln Nr. 3,5, 1 Rundstricknadel Nr. 3,5, 60 cm lang, 1 Wollhäkelnadel Nr. 3,5.

Kraus re:

Hin- und Rück-R re str.

Glatt re:

Hin-R re, Rück-R li str.

Pfauenschweifmuster:

Nach Strickschrift str. Die Zahlen re außen bezeichnen die Hin-R. In den Rück-R die M und U li str. In der Breite die R mit den M vor dem 1. Pfeil beginnen, den MS = 18 M zwischen den Pfeilen fortl. str., enden mit den M nach dem 2. Pfeil. In der Höhe die 1. – 4. R fortl. str., die 5. – 36. R 1x str. Hier werden beids. die betonten Abnahmen in jeder 6. R für die Schrägungen gezeigt.



Betonte Abnahmen:

Rechter Rand: Rand-M, 2 M re zus.-str. Linker Rand: 2 M überzogen zus.-str. = 1 M wie zum Rechtsstr. abh., die folg. M re str. und die abgehobene M darüber ziehen, Rand-M.

Maschenproben:

26 M und 29,5 R glatt re = 10 x 10 cm; 26,5 M und 32,5 R Pfauenschweifmuster = 10 x 10 cm.

Rückenteil:

182 M anschlagen. Zunächst 2 R kraus re str. Dann 11 cm = 36 R Pfauenschweifmuster arb., dabei wie in der Strick-schrift gezeichnet für die Hüftrundungen beids. 6x je 1 M betont abn. = 170 M. Dann 26 cm = 76 R glatt re str., dabei weiterhin beids. in jeder 6. R 12x je 1 M betont abn. = 146 M. Nun einen 2. Pfauen-schweifmuster-Streifen über 6 cm = 16 R arb., dabei beids. in der 3. R 1 M und in jeder 6. R 2x je 1 M im Prinzip wie beim 1. Muster-streifen betont abn. = 140 M und darauf achten, dass nicht wieder automatisch M durch U zugenommen werden. Dann das Teil nur glatt re weiterstr., dabei beids. in der 3. R 1 M und in jeder 6. R 9x je 1 M betont abn. = 120 M. Nach 20 cm = 60 R ab Ende des 2. Pfauen-schweifmuster-Streifens für die Armausschnitte beids. 2 M abk., dann in jeder 2. R noch 9x je 1 M abk. = 98 M. In 22 cm = 66 R Armausschnitthöhe alle M gerade abk.

Vorderteil:

Wie das Rückenteil str., jedoch mit spitzem Hals-ausschnitt. Dafür gleichzeitig mit Beginn der Armausschnitte die Arbeit in der Mitte teilen und beide Seiten getrennt weiterstr. Am inneren Rand für die Schrägung in jeder 2. R 22x je 1 M und in jeder 4. R noch 5x je 1 M abk. In 22 cm = 66 R Halsausschnitthöhe die restl. 22 Schulter-M abk. Die andere Seite gegengleich beenden.
Zunächst die Schulternähte schließen.

LANA GROSSA · Modell des Monats | Model of the Month März 2009 | March 2009

Ärmel:

Lt. Schnittschema in Pfeilrichtung von oben nach unten str. Dafür mit der Rundnd. aus den Armausschnittträndern je 116 M auffassen. Glatt re str., dabei mit 1 Rück-R beginnen. Für die Schrägungen beids. in jeder 2. R ab Ärmelbeginn 15x je 1 M und in jeder 4. noch 13x je 1 M betont abn. = 60 M. In 28 cm = 83 R Ärmellänge im Pfauenschweifmuster weiterarb., dabei nach und vor der Rand-M je 2 M glatt re einfügen. Nach 9 cm = 29 R ab Beginn des Pfauenschweifmusters noch 3 R kraus re str., dabei in letzter R die M locker abketten.

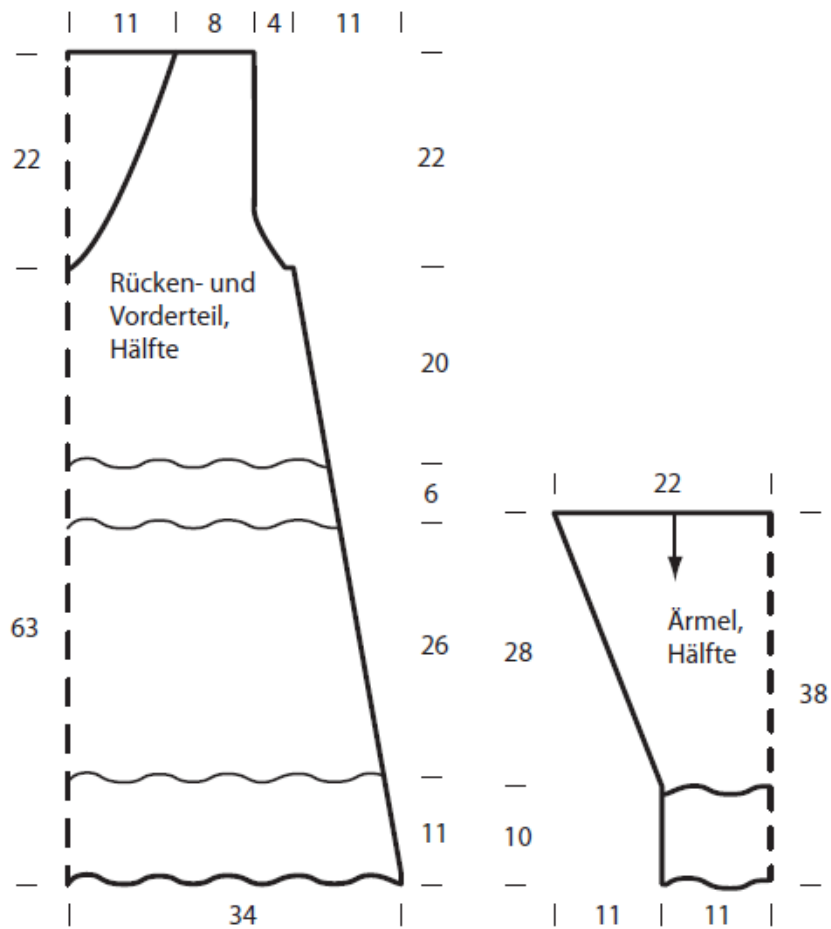
Ausarbeiten:

Teil spannen, anfeuchten und trocknen lassen. Ärmel-Seiten-Nähte schließen. Den Halsausschnitttrand noch mit je 1 Rd fe M und Krebsm = fe M von li nach re überhäkeln. Jede Rd mit 1 Kettm schließen.

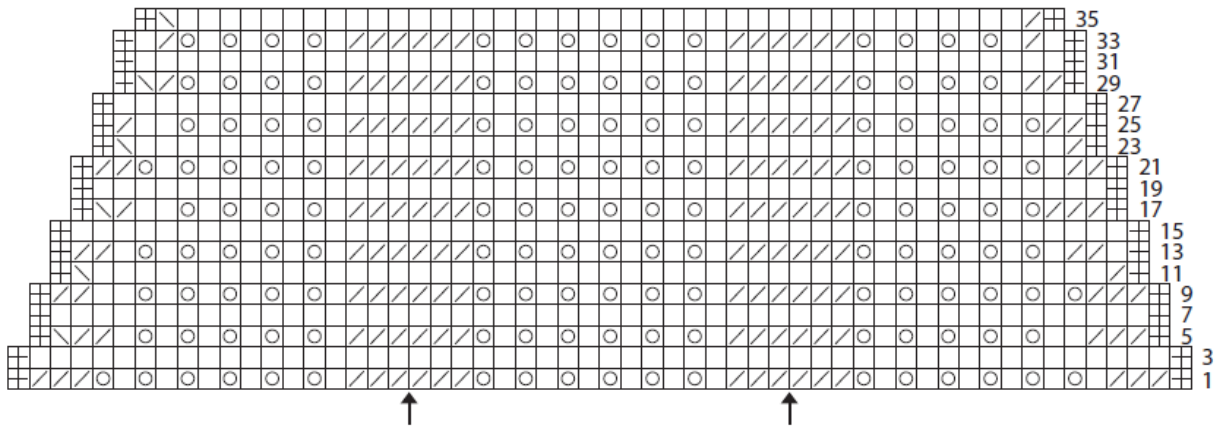
Abkürzungen:

arb. = arbeiten, **abk.** = abketten, **Fb** = Farbe, **li** = links, **LL** = Lauflänge, **M** = Masche/Maschen, **R** = Reihe/Reihen, **Rd** = Runde/Runden, **re** = rechts, **str.** = stricken, **zusstr.** = zusammenstricken, **Rapport** = die Maschen-Gruppe, die wie angegeben wiederholt wird, **Höhenrapport** = die Reihen, stets wiederholt werden

LANA GROSSA · Modell des Monats | Model of the Month
März 2009 | March 2009



Strickschrift



Zeichenerklärung:

- ☐ = Rand-M ☐ = 1 M re ☉ = 1 U
- ▨ = 2 M re zus.-str.
- ▧ = 2 M überzogen zus.-str.: 1 M wie zum Rechtsstr. abheben, die folg. M re str. und die abgehobene M darüber ziehen

Legend:

- ☐ = selv st ☐ = K1 ☉ = yo1
- ▨ = k2tog
- ▧ = sl1 kwise, work foll st K and pss0

LANA GROSSA · Modell des Monats | Model of the Month

März 2009 | March 2009

Model of the Month



Filati Magazine 37, Model 42
Belfilo dress
Size 38/40

Material:

Lana Grossa yarn "Belfilo" (40% cotton, 45% rayon, 10% linen, 5% polyamide, running length approx 153 yrd/50 g): approx 600 g dark brown (col 22); knitting needles size 4, 1 circular knitting needles size 4, 60 cm long, 1 crochet hook size E-4.

Garter stitch:

Work RS and WS rows K.

Stockinette stitch:

Work RS rows K, WS rows P.

Peacock tail patt:

Work acc knitting chart. Figures on right side indicate RS rows, in WS rows work sts and yos P. Horizontally start rows with st before 1. arrow, always work indicated patt rep = 18 sts between arrows, end row with st foll 2. arrow. Vertically always rep 1st – 4th row, work 5. – 36. row 1x. Chart shows acc co on both sides in every 6. row for slants.

Accented cast off: Right edge: Selv st, k2tog. Left edge: sl1 kwise, K1, pssso, selv st.

Gauge:

26 sts and 29,5 rows in stst = 10 x 10 cm (approx 4" x 4"); 26,5 sts and 32,5 rows in peacock tail patt = 10 x 10 cm (approx 4" x 4").

Back:

Cast on 182 sts. Work 2 rows in garter st first. Then cont with 11 cm = 36 rows in peacock tail patt, thereby co 6x 1 st each with acc co for hip roundings on both sides acc knitting chart = 170 sts. Then work 26 cm = 76 rows in stst, thereby co another 12x 1 st each in every 6. row with acc co = 146 sts. Now work a 2. stripe in peacock tail patt across 6 cm = 16 rows, thereby co 1 st on each side in 1. row and 2x 1 st each in every 6. row and work acc co, basically like 1. stripe of patt = 140 sts and make sure that sts are not automatically inc again by yos. Now cont in stst, thereby co 1 st on each side in 1. row and another 9x 1 st each in every 6. row and work acc co = 120 sts. After 20 cm = 60 rows from end of 2. stripe of peacock tail patt co 2 sts on each side for armholes, then co another 5x 1 st each in every 2nd row = 98 sts. When armhole measures 22 cm = 66 rows co all sts straight.

Front:

Work like back but with pointed neckline. Therefore divide work at the same time as beg of armholes and finish both sides separately. For slant co 22 x 1 st each in every 2. row at inner edge and in every 4th row co another 5x 1 st each. When armholes measure 22 cm = 66 rows co rem 22 shoulder sts. Finish other side in reverse. Join shoulder seams first.

Sleeves:

Work acc knitting chart in direction of arrow from top to bottom! Pick up 116 sts each from edges of armholes with circular knitting needle. Work stst, thereby start with 1 WS row. For slants co 15x 1 st each in every 2. row from beg of armhole and another 13x 1 st each in every 4. row on both sides and work acc co = 60 sts. After 28 cm = 83 rows from beg of sleeve cont in peacock tail patt, thereby inc 2 sts stst each after and before selv st. After 9 cm = 29 rows from beg of peacock tail patt work another 3 rows in garter st, thereby co sts loosely in last row.

Finishing:

Block piece, dampen and allow to dry. Join sleeve-side seams. Crochet 1 rnd of sc and 1 rnd of crab sts = sc worked from left to right across edge of neckline. Join each rnd with 1 knit st.



LANA GROSSA · Modell des Monats | Model of the Month

März 2009 | March 2009

Abbreviations:

alt = alternately, **ch** = chain, **col** = colour, **cont** = continue, **dc** = double crochet, **dec** = decrease, **dtr** = double treble, **fol** = following, **gst** = garter stitch, **htr** = half treble, **inc** = increase, **K** = knit, **mt** = meterage, **P** = purl, **patt** = pattern, **patt g₂(MS)** = pattern group, **psso** = pass slipped st(s) over, **rem** = remaining, **rep** = repeat, **rev stst** = reversed stocking stitch, P 1 row, K 1 row, **Rs** = right side, **slst** = slip stitch, **st(s)** = stitch(es), **stst** = stocking stitch, K 1 row, P 1 row, **tbl** = through back of loop, **tog** = together, **tr** = treble, **Ws** = wrong side, **Wwm** = when work measures, **yo** = yarn over needle, **Ärmel** = sleeves, **Vorder- und Rückenteil** = front and back