

LANA GROSSA · Modell des Monats | Model of the Month

März 2008 | March 2008

Das Modell des Monats



Filati Magazin 35, Modell 39

Cambio Pulli

Größe 36/38, 40/42 und 44/46

Die Angaben für Größe 40/42 und 44/46 stehen in Klammern. Steht nur eine Angabe, so gilt diese für alle Größen.

Material:

Lana Grossa Qualität "Cambio", 70 % Baumwolle, 30 % Polyamid, ca. 350 (400/450) g Schwarz (Fb 11), Stricknadeln Nr. 3 und 4, 1 Häkelnadel Nr. 3.

Bündchenmuster:

1 M re, 1 M li im Wechsel.

Grundmuster:

M-Zahl teilbar durch 6 + 1 + Randm. Es sind Hin- und Rückr gezeichnet. Die M sind so dargestellt, wie sie gestrickt werden. Die 1. – 4. R stets wdh. 1 Kästchen = 1 M und 1 R.

Maschenprobe:

21 M und 31 R = 10 x 10 cm (Grundmuster mit Nadeln Nr. 4)

Vorderteil:

88 (94/100) M mit Nadeln Nr. 3 anschlagen und 9 (9/10) cm im Bündchenmuster str. In der letzten Rückr gleichmäßig verteilt 23 M zun. = 111 (117/123) M. Mit Nadeln Nr. 4 im Grundmuster weiterarb., dabei in der 1. Hinr M wie folgt einteilen: Randm, 36 (39/42) M str., dann 37 M für den Untertritt dazu anschlagen = 74 (77/80) M. Die restl. 74 (77/80) M stilllegen. Mit der linken Vorderteilhälfte weiterarb. und für die Ausschnittschräge am linken Rand in jeder 2. R 7 x 1 M, in jeder 4. R 21 (20/19) x 1 M und in jeder 6. R 6 (7/8) x 1 M abn. Nach 13 (14/15) cm Grundmuster für den Ärmel am rechten Rand 1 x 1 M zun., dann in jeder 2. R 3 x 1 M, 5 x 2 M, 4 x 3 M und 1 x 4 M zun. Nach 41 (42/43) cm Grundmuster für die Schulterschräge am rechten Rand 1 x 8 M abk., dann in jeder 2. R 2 x 7 M, 2 x 6 M, 2 x 5 M und 1 x 4 M abk. Dann die restl. 22 (25/28) M abk. Die stillgelegten 74 (77/80) M der rechten Hälfte wieder in Arbeit nehmen und im Grundmuster mit Nadeln Nr. 4 str. Rechte Vorderteilhälfte wie linke Vorderteilhälfte, jedoch gegengleich str.

Rückenteil:

88 (94/100) M mit Nadeln Nr. 3 anschlagen und 9 (9/10) cm im Bündchenmuster str. In der letzten Rückr gleichmäßig verteilt 23 M zun. = 111 (117/123) M. Mit Nadeln Nr. 4 im Grundmuster weiterarb. Nach 13 (14/15) cm Grundmuster für die Ärmel 1 x 1 M beids. zun., dann in jeder 2. R 3 x 1 M, 5 x 2 M, 4 x 3 M und 1 x 4 beids. zun. Nach 41 (42/43) cm im Grundmuster für die Schulterschräge 1 x 8 beids. abk., dann in jeder 2. R 2 x 7 M, 2 x 6 M, 2 x 5 M und 1 x 4 M beids. abk. Nach 44 (45/46) cm im Grundmuster für den Ausschnitt die mittl. 21 M abk. Für die Rundung in jeder 2. R 1 x 3 M und 1 x 2 M abk. Dann die restl. 22 (25/28) M abk.

Fertigstellung:

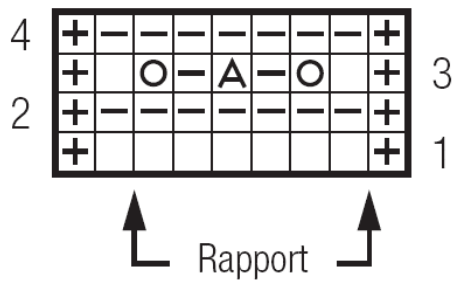
Teile lt. Schnitt spannen und leicht anfeuchten. Nähte schließen. Den Untertritt annähen. Die Ausschnittschrägen und die Ärmelränder mit je 1 R bzw. Rd fe M und Krebsm umhäkeln.

Abkürzungen:

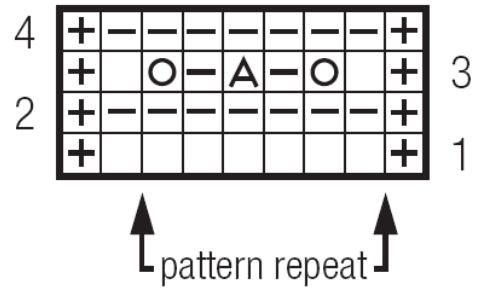
arb. = arbeiten, abk. = abketten, Fb = Farbe, li = links, LL = Lauflänge, M = Masche/Maschen, R = Reihe/Reihen, Rd = Runde/Runden, re = rechts, str. = stricken, zusstr. = zusammenstricken, Rapport = die Maschen-Gruppe, die wie angegeben wiederholt wird, Höhenrapport = die Reihen, stets wiederholt werden



Diagramm:



Knitting chart:

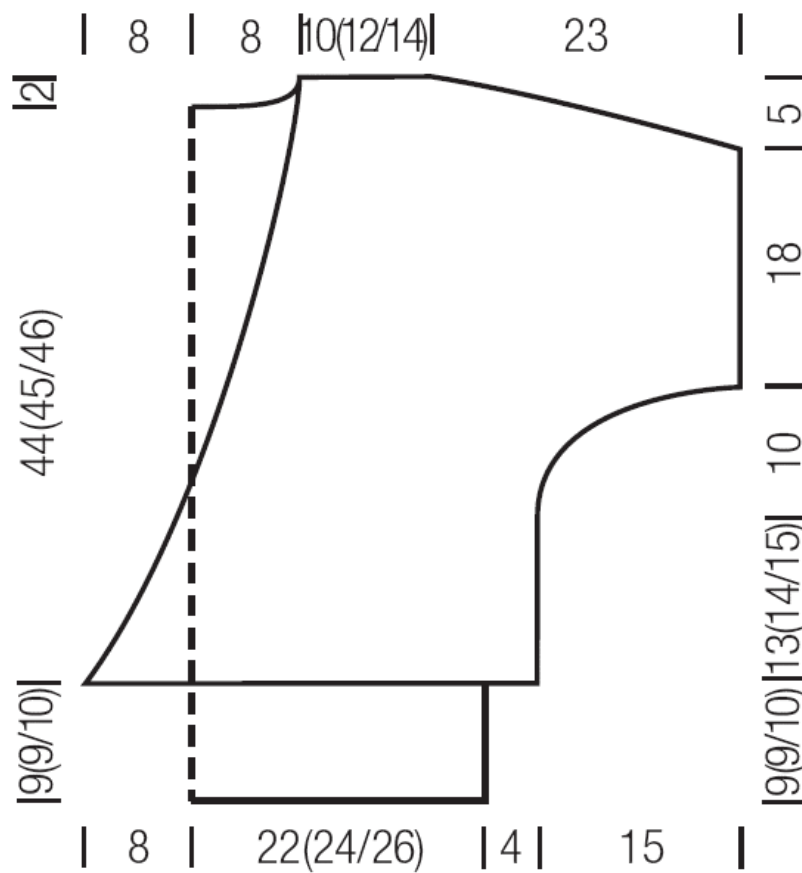


Zeichenerklärung:

- ⊕ = Randm
- = 1 M re
- ◻ = 1 M li
- = 1 Umschlag
- △ = 3 M li zusstr.

Key to symbols:

- ⊕ = edge st
- = k1
- ◻ = p1
- = 1 yo
- △ = p 3 tog



LANA GROSSA · Modell des Monats | Model of the Month

März 2008 | March 2008

Model of the Month



Filati Magazine 35, Model 39
Cambio pullover,
36/38, 40/42, and 44/46 (S/M, M/L, and L/XL)

Figures for sizes 40/42 and 44/46 are given in brackets. If only one figure is given, it applies to all sizes.

Materials:

Lana Grossa "Cambio", 70% cotton, 30% polyamide, approx. 350 (400/450) g black (col 11); knitting needles, sizes 3 mm and 4 mm (US 2-3 and 6/ UK 11 and 8); crochet hook, size 3 mm (US D/3 / UK 10).

Rib pattern:

k1, p1 alt

Basic pattern:

Number of sts divisible by 6 + 1 + edge st. Work foll knitting chart, which shows Rs and Ws rows. The sts are shown as they are worked. Rep rows 1 – 4 cont. 1 square = 1 sts and 1 row.

Gauge:

21 sts and 31 rows = 10 x 10 cm (4 x 4 inches) in basic pattern with 4 mm needles.

Front:

With 3 mm needles, cast on 88 (94/100) sts and work 9 (9/10) cm (3 1/2 [3 1/2 / 4] inches) in rib pattern. In the last Ws row, inc 23 sts, evenly spaced (= 111 (117/123) sts). Change to 4 mm needles and cont in basic pattern, working the 1st Rs row as foll: edge st, 36 (39/42) sts basic pattern, then cast on 37 sts for the underlap (= 74 (77/80) sts). Place the rem 74 (77/80) sts on a holder. Cont with the left front half, shaping neck as foll: bind off 1 st on left edge of every other row 7x, then bind off 1 st on left edge of every 4th row 21 (20/19) times, and on left edge of every 6th row 6 (7/8) times. When basic pattern measures 13 (14/15) cm (5 1/4 [5 1/2 / 6] inches) from beg, inc 1 st on right edge for sleeve and shape sleeve as foll: on right edge of every other row, inc 1 st 3x, 2 sts 5x, 3 sts 4x, and 4 sts 1x. When basic pattern measures 41 (42/43) cm (16 1/4 [16 1/2 / 17] inches), bind off 8 sts on right edge for shoulder and shape shoulder as foll: on right edge of every other row, bind off 7 sts 2x, 6 sts 2x, 5 sts 2x, and 4 sts 1x. Then bind off rem 22 (25/28) sts. For the right front, pick up the 74 (77/80) sts from the holder again and work in basic pattern with 4 mm needles. Work right front as for left front, reversing shaping.

Back:

With 3 mm needles, cast on 88 (94/100) sts and work 9 (9/10) cm (3 1/2 [3 1/2 / 4] inches) in rib pattern. In the last Ws row, inc 23 sts, evenly spaced (= 111 (117/123) sts). Change to 4 mm needles and cont in basic pattern. When basic pattern measures 13 (14/15) cm (5 1/4 [5 1/2 / 6] inches) from beg, inc 1 st on each edge for sleeves and shape sleeves as foll: on each edge of every other row, inc 1 st 3x, 2 sts 5x, 3 sts 4x, and 4 sts 1x. When basic pattern measures 41 (42/43) cm (16 1/4 [16 1/2 / 17] inches), bind off 8 sts on each edge for shoulders and shape shoulders as foll: on each edge of every other row, bind off 7 sts 2x, 6 sts 2x, 5 sts 2x, and 4 sts 1x. When basic pattern measures 44 (45/46) cm (17 1/4 [17 3/4 / 18] inches), bind off center 21 sts for neck and shape neck as foll: at neck edge, in every other row, bind off 3 sts 1x and 2 sts 1x. Then bind off rem 22 (25/28) sts.

Finishing:

Block all pieces foll diagram dampen lightly. Sew seams. Sew underlap in place. Crochet along front and neck edges and along sleeve edges with 1 row or rnd sc and 1 row or rnd of shrimp stitch.

Abbreviations:

alt = alternately, ch = chain, col = colour, cont = continue, dc = double crochet, dec = decrease, dtr = double treble, foll = following, gst = garter stitch, htr = half treble, inc = increase, K = knit, mt = meterage, P = purl, patt = pattern, patt g.(MS) = pattern group, pssso = pass slipped st(s) over, rem = remaining, rep = repeat, rev stst = reversed stocking stitch, P 1 row, K 1 row, Rs = right side, slst = slip stitch, st(s) = stitch(es), stst = stocking stitch, K 1 row, P 1 row, tbl = through back of loop, tog = together, tr = treble, Ws = wrong side, Wwm = when work measures, yo = yarn over needle, Ärmel = sleeves, Vorder- und Rückenteil = front and back

