

# LANA GROSSA · Modell des Monats | Model of the Month

## März 2006 | March 2006

### Das Modell des Monats



Filati Magazin 31, Modell 45

**Croisette Wickeljacke,**  
Größe 36/38 und 40/42

Die Angaben für Größe 40/42 stehen in Klammern. Steht nur eine Angabe, so gilt diese für beide Größen.

#### Material:

Lana Grossa Qualität "Croisette", 40% Baumwolle, 30% Microfaser, 30% Polyamid, ca. 500 (550) g Rosa (Fb 7), Stricknadeln Nr. 6 und 1 Häkelnadel Nr. 4,5.

#### Grundmuster:

Glatt re (Hintr re, Rückr li).

#### Zackenbordüre:

Siehe Diagramm 1. Dargestellt sind nur Hinr. In den Rückr M str., wie sie erscheinen, U li str. Die 1. - 16. R stets wdh. 1 Kästchen = 1 M und 2 R.

#### Ajourbordüre:

Siehe Diagramm 2. Es sind Hin- und Rückr dargestellt, U re str. Die 1. - 6. R stets wdh. 1 Kästchen = 1 M und 2 R.

#### Betonte Abnahmen:

Rechter Rand: Randm, 2 M re, 1 doppelter bzw. 1 einfacher Überzug (= 1 M re abh., die folg. 2 M re zusstr. bzw. die folg. M re str., dann die abgeh. M überziehen).  
Linker Rand: 3 bzw. 2 M re zusstr., 2 M re, Randm.

#### Maschenprobe:

16 M und 25 R = 10 x 10 cm (Grundmuster mit Nadeln Nr. 6)

#### Linkes Vorderteil:

52 (60) M mit Nadeln Nr. 6 an schlagen und gleich im Grundmuster arb. Für die Ausschnittschräge am linken Rand in der 3. R 1 x 2 M abn., dann in jeder 2. R 2 (3) x 2 M, 24 (26) x 1 M, dann in jeder 4. R 7 x 1 M abn. und dabei betonte Abnahmen arb. und gleichzeitig für die Seitenschräge rechten Rand abw. in jeder 6. und 8. R 5 x 1 M zun. In 16 (17) cm Gesamthöhe für den Armausschnitt am rechten Rand 1 x 3 M abk., dann in jeder 2. R 2 x 2 M und 2 (4) x 1 M abn., dabei betonte Abnahmen arb. In 36 (38) cm Gesamthöhe die restl. 11 (13) M abk.

#### Rechtes Vorderteil:

Wie linkes Vorderteil, jedoch gegengleich arb.

#### Rückenteil:

63 (71) M mit Nadeln Nr. 6 an schlagen und gleich im Grundmuster arb. Für die Seitenschräge abw. in jeder 6. und 8. R 5 x 1 M beids. zun. In 16 (17) cm Gesamthöhe für die Armausschnitte 1 x 3 M beids. abk., dann in jeder 2. R 2 x 2 M und 2 (4) x 1 M beids. abn., dabei betonte Abnahmen arb. In 34 (36) cm Gesamthöhe für den Halsausschnitt die mittl. 29 M abk. und in der folg. 2. R noch 1 x 2 M abk. In 36 (38) cm Gesamthöhe die restl. 11 (13) M abk.

#### Ärmel:

46 (50) M mit Nadeln Nr. 6 an schlagen und gleich im Grundmuster arb. Für die Ärmelschräge in jeder 4. R 6 x 1 M beids. zun. In 11 cm Gesamthöhe für die Armkugel in jeder 2. R 1 x 3 M, 1 (2) x 2 M, 12 x 1 M, 1 x 2 M und 1 x 3 M beids. abk. In 24 (25) cm Gesamthöhe die restl. M abk. 2. Ärmel ebenso arb.



# LANA GROSSA · Modell des Monats | Model of the Month

## März 2006 | March 2006

### Ajourmusterbordüren:

Für die Zacken- und Ajourmusterbordüre insgesamt 30 M mit Nadeln Nr. 6 anschlagen. 1 Rückr linke M str., dann die ersten 10 M nach Diagramm 1, die folg. 20 M nach Diagramm 2 arb. ACHTUNG: Bei Diagramm 1 ist jede 2. R dargestellt, bei Diagramm 2 ist jede R dargestellt! Für die Ärmel 2 Bordüren von je ca. 32 (34) cm arb., für den Rücken und die Vorderteile eine Bordüre von ca. 110 (124) cm arb.

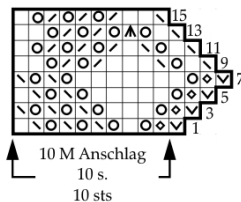
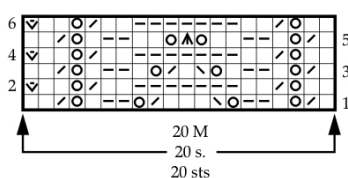
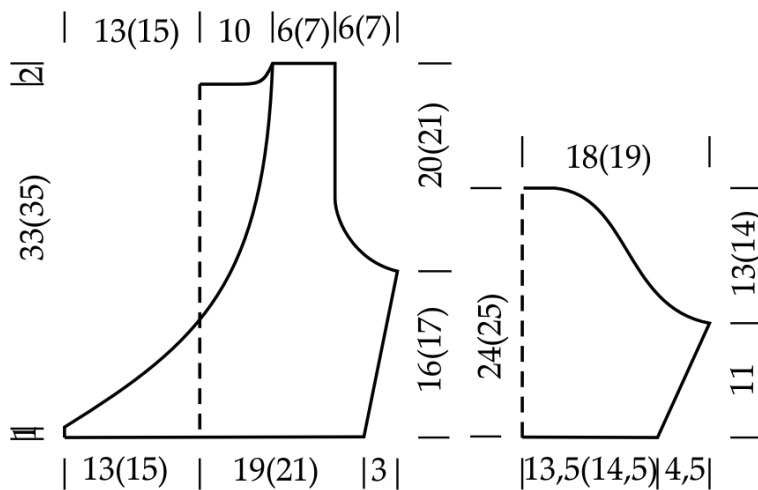
### Fertigstellung:

Teile lt. Schnitt spannen und leicht anfeuchten. Schulter-, Ärmel und Seitennähte schließen, dabei an der linken Seitennaht ab Anschlagrand für den Banddurchzug ca. 1 cm offen lassen. Ärmel einsetzen. Ärmelbordüre auf ca. 27 (29) cm, Bordüre für Rücken und die Vorderteile auf 102 (114) cm zusammenraffen und an die jeweiligen unteren Ränder nähen. Den rückwärtigen Halsausschnitt mit 1 R Krebsm (= fe M von li nach re) umhäkeln. Ein Band am rechten Vorderteil am Übergang von Ajourbordüre zu Grundmuster anhäkeln: 1 R Luftm von 34 (38) cm Länge, 1 R Kettm zurück. Das 2. Band in gleicher Weise jedoch 84 (88) cm lang am linken Vorderteil anhäkeln.

### Abkürzungen:

**arb.** = arbeiten, **abk.** = abketten, **Fb** = Farbe, **li** = links, **LL** = Lauflänge, **M** = Masche/Maschen, **R** = Reihe/Reihen, **Rd** = Runde/Runden, **re** = rechts, **str.** = stricken, **zusstr.** = zusammenstricken, **Rapport** = die Maschen-Gruppe, die wie angegeben wiederholt wird, **Höhenrapport** = die Reihen, stets wiederholt werden.

**LANA GROSSA · Modell des Monats | Model of the Month**  
**März 2006 | March 2006**



**Zeichenerklärung:**

- = 1 M re
- = 1 M li
- = 1 M wie zum Rechtsstr. abh.
- = 1 M re verschränkt
- = 1 Umschlag
- = 2 M re zusstr.
- = 1 einfacher Überzug (= 1 M re abh., die folg. M re str., dann die abgeh. M überziehen)
- = 1 doppelter Überzug (= 2 M re abh., 1 M re str., dann die abgeh. M überziehen)
- = 1 M wie zum Linksstr. abh., dabei den Faden vor der Arbeit führen

**Legend:**

- = K1
- = P1
- = slip 1 knitwise
- = K1 tbl
- = 1 yo
- = K2 tog
- = 1 slip dec (= slip 1 knitwise, K1, pss)
- = 1 double slip dec (= slip 2 knitwise, K1, pss)
- = slip 1 purlwise, yarn at front of work

# LANA GROSSA · Modell des Monats | Model of the Month

## März 2006 | March 2006

### Model of the Month



#### Filati Magazine 31, Model 45

#### Croisette wrap-around cardigan, size S and M

Figures in brackets refer to size M. If only one figure is given, it applies to all sizes.

#### Materials:

Lana Grossa quality "Croisette", 40% cotton, 30% micro-fibers, 30% polyamide, approx 500 (550) g rose (col 7), one pair size 6 mm needles and one size 4.5 mm crochet hook.

#### Basic pattern:

stockinette stitch (K on right side, P on wrong side).

#### Zigzag border:

see diagram 1. Only right side rows are given. On wrong side work sts as set, P yo's. Rep rows 1 - 16. 1 square = 1 st and 2 rows.

#### Ajoure border:

see diagram 2. Right side and wrong side rows are given, K yo's. Rep rows 1 - 6 for pattern. 1 square = 1 st and 2 rows.

#### Visible dec:

right edge: edge st, K2, 1 double resp. 1 simple slip dec (= slip 1 knitwise, K2 tog resp. K1, pss0). Left edge: K tog 3 resp. 2 sts, K2, edge st.

#### Gauge:

16 sts and 25 rows to 10 cm or 4" square (basic pattern with 6 mm needles).

#### Left front:

cast on 52 (60) sts with 6 mm needles and cont in basic pattern. For neck shaping dec at left edge 2 sts once on 3rd row, then dec on every alt row 2 sts 2 (3) times, 1 st 24 (26) times, then 1 st on every 4th row 7 times, working visible dec, at the same time inc for side shaping at right edge 1 st alt on every 6th and 8th row 5 times. Then work measures 16 (17) cm or 6 1/4 (6 3/4)" bind off for armhole 3 sts at right edge once, then dec on every alt row 2 sts twice and 1 st 2 (4) times, working visible dec. When work measures 36 (38) cm or 14 1/8 (15)" from beginning bind off rem 11 (13) sts.

#### Right front:

work in reverse to left front.

#### Back:

cast on 63 (71) sts with 6 mm needles and cont in basic pattern. For side shaping inc 1 st alt on every 6th and 8th row 5 times. When work measures 16 (17) cm or 6 1/4 (6 3/4)" from beginning bind off for armholes 3 sts at each end once, then dec on every alt row 2 sts twice and 1 st 2 (4) times, working visible dec. When work measures 34 (36) cm or 13 1/4 (14 1/8)" from beginning bind off rem 11 (13) sts.

#### Sleeves:

cast on 46 (50) sts with 6 mm needles and cont in basic pattern. For sleeve shaping inc 1 st at each end on every 4th row 6 times. When work measures 11 cm or 4 1/4" from beginning bind off for sleeve top at each end on every alt row 3 sts once, 2 sts once (twice), 1 st 12 times, 2 sts once and 3 sts once. When work measures 24 (25) cm or 9 1/2 (9 7/8)" from beginning bind off rem sts. Work 2nd sleeve alike.



# LANA GROSSA · Modell des Monats | Model of the Month

## März 2006 | March 2006

### Ajoure pattern borders:

for zigzag and ajoure pattern border cast on 30 sts with 6 mm needles. P 1 return row, then work first 10 sts foll diagram 1, foll 20 sts foll diagram 2. NOTE: on diagram 1 every alt row is given, on diagram 2 on every row is given! For sleeves work 2 borders each approx 32 (34) cm or 12 1/2 (13 1/4)" long, for back and fronts work a border of approx 110 (124) cm or 44 (49)".

### Finishing:

block pieces to measurements and cover with a damp cloth. Join shoulder, sleeve and side seams, in left side seam leave approx 1 cm or 3/8" open for passage of ribbon. Sew sleeves in position. Gather sleeve border to approx 27 (29) cm or 10 5/8 (11 1/2)", border for back and fronts for 102 (114) cm or 41 (45)", sew to resp. lower edges. Along neck back crochet 1 row crab sts (= sc from left to right). Crochet a ribbon at right front between ajoure border and basic pattern: 1 row ch, 34 (38) cm or 13 1/4 (15)" long, 1 row slip sts back. Work 2nd ribbon alike, 84 (88) cm or 33 (34 1/2)" long at left front.

### Abbreviations:

**alt** = alternately, **ch** = chain, **col** = colour, **cont** = continue, **dc** = double crochet, **dec** = decrease, **dtr** = double treble, **foll** = following, **gst** = garter stitch, **htr** = half treble, **inc** = increase, **K** = knit, **mt** = meterage, **P** = purl, **patt** = pattern, **patt g\_(MS)** = pattern group, **pssso** = pass slipped st(s) over, **rem** = remaining, **rep** = repeat, **rev stst** = reversed stocking stitch, P 1 row, K 1 row, **Rs** = right side, **slst** = slip stitch, **st(s)** = stitch(es), **stst** = stocking stitch, K 1 row, P 1 row, **tbl** = through back of loop, **tog** = together, **tr** = treble, **Ws** = wrong side, **Wwm** = when work measures, **yo** = yarn over needle