

LANA GROSSA · Modell des Monats | Model of the Month

Januar 2009 | January 2009

Das Modell des Monats



Linea Pura No.1, Modell 2
Organico Jacke
Größe 36/38 und 44/46

Die Angaben für Größe 44/46 stehen in Klammern. Steht nur eine Angabe, so gilt diese für beide Größen.

Material:

Lana Grossa Qualität "Organico", 100% Bio-Baumwolle, ca. 750 (900) g Braun (Fb 3), Stricknadeln Nr. 4 und 4,5 sowie 2 Strumpfstriknadeln Nr. 4,5.

Kraus re:

Hin- und Rückr re.

Ajourbordüre:

Siehe Diagramm 1. M-Zahl teilbar durch 14 + 3 + Randm. Dargestellt sind nur Hinr. In den Rückr alle M und U li str. Die 1. – 42. R 1 x arb. 1 Kästchen = 1 M und 2 R.

Zackenmuster:

Siehe Diagramm 2. M-Zahl teilbar durch 12 + 3 + Randm. Dargestellt sind nur Hinr. In den Rückr alle M und U li str. Die 1. – 32 R 2 x arb. 1 Kästchen = 1 M und 2 R.

Rautenmuster:

Siehe Diagramm 2. M-Zahl teilbar durch 12 + 3 + Randm. Dargestellt sind nur Hinr. In den Rückr alle M und U li str. Die 33. – 68 R stets wdh. 1 Kästchen = 1 M und 2 R.

Betonte Abnahmen:

Rechter Rand: Randm, 2 M re zusstr. Linker Rand: 1 einfacher Überzug (= 1 M re abh., die folg. M re str., dann die abgeh. M überziehen), Randm.

Maschenprobe:

17 M und 28 R = 10 x 10 cm (Zacken- und Rautenmuster mit Nadeln Nr. 4,5)

Rückenteil:

103 (117) M mit Nadeln Nr. 4,5 anschlagen und 1 Rückr linke M, 1 Hinr re, 1 Rückr li str. Nun 42 R Ajourbordüre arb.: Randm, lt. Diagramm 1 beginnen, den Rapport 6 (7) x wdh., lt. Diagramm 1 enden, Randm. Nun 4 R kraus re, dann im Zackenmuster weiterarb., dabei in der 1. R gleichmäßig verteilt 2 (4) M abn. = 101 (113) M: Randm, lt. Diagramm 2 beginnen, den Rapport 7 x wdh., lt. Diagramm 2 enden, Randm. Die 1. – 32. R 2 x wdh., dann im Rautenmuster weiterstr. Bitte Einteilung über dem Zackenmuster beachten. Gleichzeitig in 20 cm Gesamthöhe für die Hüftschräge 1 x 1 M beids. abn., dann in jeder 10. R 9 x 1 M beids. abn. = 81 (93) M. In 57 cm Gesamthöhe für die Seitenschräge 1 x 1 M beids. zun., dann in der folg. 20. (16.) R 1 x 1 M beids. zun. = 85 (97) M. In 68 (66) cm Gesamthöhe für die Armausschnitte 1 x 4 M beids. abk., dann in jeder 2. R 1 x 3 M, 1 x 2 M und 1 (3) x 1 M beids. abk. = 65 (71) M. In 87 cm Gesamthöhe für den Halsausschnitt die mittl. 7 M abk., dann in jeder 2. R 2 x 4 M abk. und **gleichzeitig** für die Schulterschräge 1 x 7 (8) M abk., dann in jeder 2. R noch 2 x 7 (8) M abk.

Linkes Vorderteil:

53 (60) M mit Nadeln Nr. 4,5 anschlagen und 1 Rückr linke M, 1 Hinr re, 1 Rückr li str. Nun 42 R Ajourbordüre arb.: Randm, lt. Diagramm beginnen, den Rapport 3 x wdh., die ersten 5 (12) M des Rapports, Randm. Darauf achten, dass sich die U stets mit den zusammengestrickten M ausgleichen. Die Musterfolge wie beim Rückenteil arb. Die Hüft- und Seitenschräge, den Armausschnitt und die Schulterschräge am rechten Rand wie beim Rückenteil arb. M-Einteilung Zackenmuster: Randm, lt. Diagramm 2 beginnen, 3 x den Rapport wdh., lt. Diagramm 2 enden, Randm (Randm, lt. Diagramm 2 beginnen, 4 x den Rapport wdh., die 3 M nach dem Rapport, Randm). In 57 cm Gesamthöhe für die Ausschnittschräge am linken Rand 1 x 1 M abn., dann in jeder 6. R 8 x 1 M, dann in jeder 8. R 5 x 1 M abn., dabei betonte Abnahmen arb.



LANA GROSSA · Modell des Monats | Model of the Month

Januar 2009 | January 2009

Rechtes Vorderteil:

Wie linkes Vorderteil, jedoch gegengleich arb.

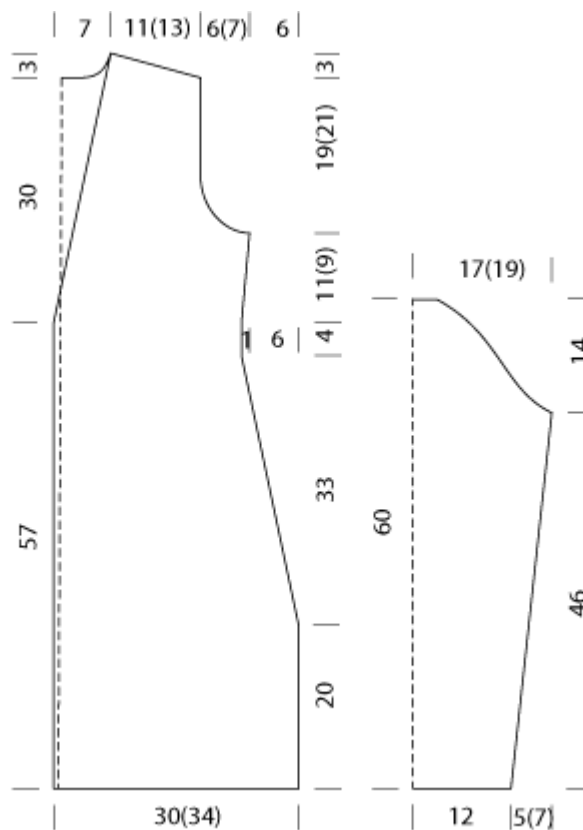
Ärmel:

41 M mit Nadeln Nr. 4,5 anschlagen und 1 Rückr linke M, 1 Hinr re, 1 Rückr li str. Nun im Rautenmuster die 33. – 68. R lt. Diagramm 2 stets wdh., dabei M wie folgt einteilen: Randm, lt. Diagramm 2 beginnen, den Rapport 2 x wdh., lt. Diagramm 2 enden, Randm. Für die Ärmelschräge in jeder 14. R 7 x 1 M beids. zun., dann in jeder 12. R 2 x 1 M (in jeder 10. R 12 x 1 M) beids. zun. = 59 (65) M. Die zugenommenen M in das Rautenmuster einfügen. In 46 cm Gesamthöhe für die Armkugel 1 x 3 M beids. abk., dann in jeder 2. R 1 x 2 M, 1 (3) x 1 M, in jeder 4. R 4 (2) x 1 M, wieder in jeder 2. R 7 (9) x 1 M und 2 x 2 M beids. abk. In 60 cm Gesamthöhe die restl. 17 (19) M abk. 2. Ärmel ebenso arb.

Fertigstellung:

Teile lt. Schnitt spannen, anfeuchten und trocknen lassen. Schulternähte schließen.

Aus dem rückwärtigen Halsausschnitt ab der Mitte, über die Ausschnittschräge und den geraden Vorderteilrand insgesamt ca. 164 M auffassen und mit Nadeln Nr. 4 in kraus re 4 R str. M in der Rückr-R abk. 2. Hälfte ebenso str. Blendennaht in der rückwärtigen Mitte schließen. Seitennähte schließen. Für den Gürtel 6 M mit Strumpfnadeln Nr. 4,5 anschlagen. **Stets nur in Hinr rechte M str.** Die M am Ende der R stets wieder zum Anfang der Nadel zurückschieben und den Arbeitsfaden auf der Rückseite der Arbeit zurückführen. Wichtig ist die 1. M stets fester anzuziehen. Den Schlauch immer wieder in die Länge ziehen, dadurch schließt sich die „Nahtstelle“ auf der Rückseite besser. Nach ca. 150 cm Arbeit beenden. Gürtel in Höhe des Beginns der Ausschnittschräge flach ringsum aufnähen, jedoch nicht auf die Blende nähen. Ärmelnähte schließen und Ärmel einsetzen.

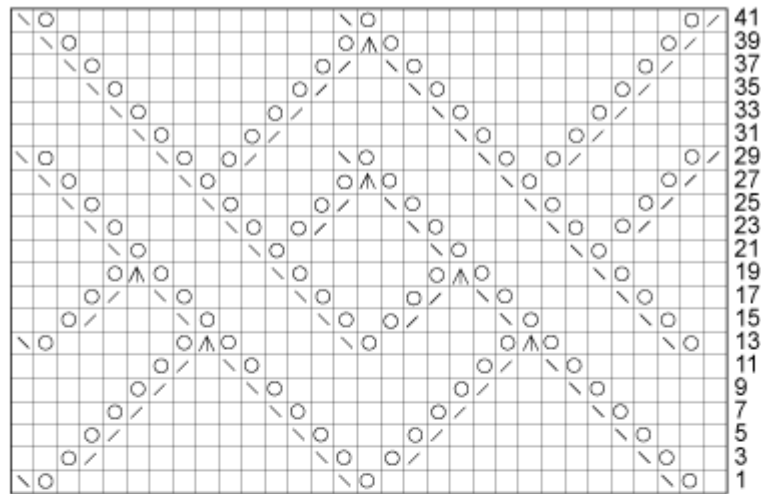


Abkürzungen:

arb. = arbeiten, **abk.** = abketten, **Fb** = Farbe, **li** = links, **LL** = Lauflänge, **M** = Masche/Maschen, **R** = Reihe/Reihen, **Rd** = Runde/Runden, **re** = rechts, **str.** = stricken, **zusstr.** = zusammenstricken, **Rapport** = die Maschen-Gruppe, die wie angegeben wiederholt wird, **Höhenrapport** = die Reihen, stets wiederholt werden

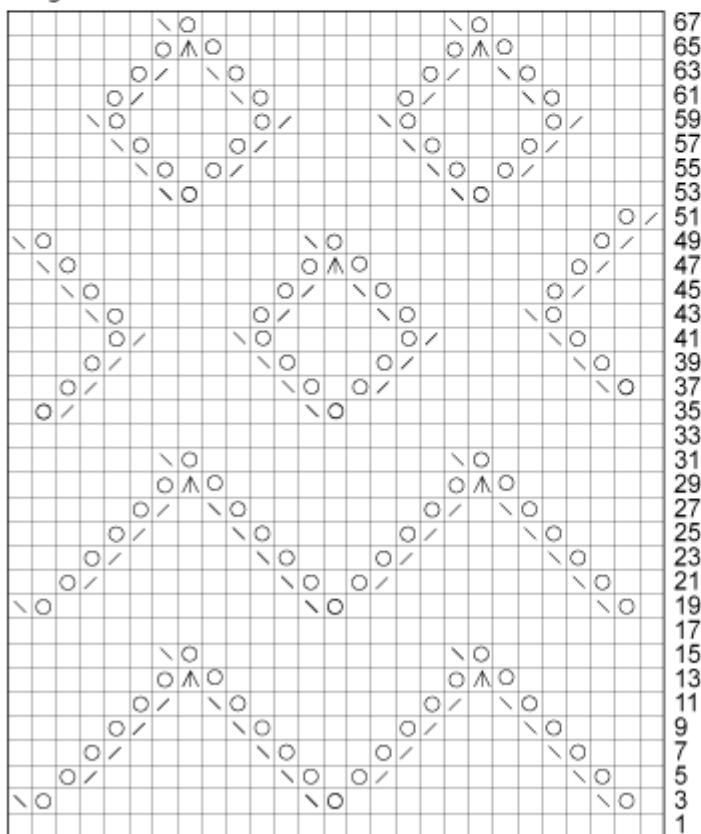
LANA GROSSA · Modell des Monats | Model of the Month
 Januar 2009 | January 2009

Diagramm 1



↑
 Rapport= 14 M
 ↓

Diagramm 2



↑
 Rapport= 12 M
 ↓

Zeichenerklärung:

- = 1 M re
- = 1 Umschlag
- ◊ = 2 M re zusstr.
- ◡ = 1 einfacher Überzug
 (= 1 M re abh., die folg.
 M re str., dann die abgeh.
 M überziehen)
- △ = 1 doppelter Überzug
 (= 1 M re abh., 2 M re
 zusstr., dann die abgeh.
 M überziehen)

Legend:

- = K1
- = yo1
- ◊ = k2tog
- ◡ = sl1, K1, pssso
- △ = sl1, k2tog, pssso

LANA GROSSA · Modell des Monats | Model of the Month

Januar 2009 | January 2009

Model of the Month



Linea Pura No.1, Model 2

Organico jacket

Size 36/38 (US size 10/12) and 44/46 (US size 18/20)

Figures in brackets () refer to size 40/42 (US size 14/16).
Where only one figure is given, this refers to all given sizes.

Materials:

Lana Grossa "Organico", 100% bio cotton, approx 750 (900) g brown (col 3), knitting needles size 4 and 6.

Garter stitch: RS = K, WS = K.

Ajour bordure:

See diagram 1. No of sts divisible by 14 + 3 + selv st. Only RS rows are shown. Work all sts and yos P in WS rows.
Work 1st – 42nd row 1 x. 1 square = 1 st and 2 rows.

Spikey pattern:

See diagram 2. No of sts divisible by 12 + 3 + selv st. Only RS rows are shown. Work all sts and yos P in WS rows.
Work 1st – 32nd row 2 x. 1 square = 1 st and 2 rows.

Diamond pattern:

See diagram 2. No of sts divisible by 12 + 3 + selv st. Only RS rows are shown. Work all sts and yos P in WS rows.
Always rep 33rd – 38th row. 1 square = 1 st and 2 rows.

Accented cast off:

Right edge: Selv st, k2tog. Left edge: Sl1, K1, pss0, selv st.

Gauge:

17 sts and 28 rows = 10 x 10 cm (approx 4" x 4") in spikey and diamond pattern with needles size 7).

Back:

Cast on 103 (117) sts with needles size 7 and work 1 WS row P, 1 RS row K, 1 WS row P. Now work 42 rows of Ajour bordure: Selv st, start acc diagram 1, work pattern rep 6 (7) x, finish acc diagram 1, selv st. Now work 4 rows in garter st, then cont in spikey pattern, thereby dec 2 (4) sts evenly in 1st row = 101 (113) sts: Selv st, start acc diagram 2, work pattern rep 7 x, end acc diagram 2, selv st. Repeat 1st – 32nd row 2 x, then cont in diamond pattern. Please note arrangement of sts above spikey pattern. Simultaneously when work measures 20 cm from beg co 1 x 1 st on both sides for hip slant, then co 9 x 1 st on both sides in every 10th row = 81 (93) sts. When work measures 57 cm from beg inc 1 x 1 st on both sides for side slant, then in foll 20th (16th) row inc 1 x 1 st on both sides = 85 (97) sts. When work measures 68 (66) cm from beg co 1 x 4 sts on both sides for armholes, then co 1 x 3 sts in every 2nd row, 1 x 2 sts and 1 (3) x 1 st on both sides = 65 (71) sts. When work measures 87 cm from beg co 7 center sts for neckline, then co 2 x 4 sts in every 2nd row and **simultaneously** co 1 x 7 (8) sts for shoulder slant, then co another 2 x 7 (8) sts in every 2nd row.

Left front:

Cast on 53 (60) sts with needles size 7 and work 1 WS row P, 1 RS row K, 1 WS row P. Now work 42 rows of Ajour bordure: Selv st, start acc diagram, work pattern rep 3 x, work 5 (12) initial sts of pattern rep, selv st. Please make sure that yos equal with sts worked tog. Work pattern rep like back piece. Work hip and side slant, armhole and shoulder slant on right edge like back piece. Arrangement of sts for spikey pattern: Selv st, start acc diagram 2, work pattern rep 3 x, end row acc pattern rep 2, selv st. (Selv st, start acc diagram 2, work pattern rep 4 x, work 3 sts foll pattern rep, selv st). When work measures 57 cm from beg co 1 x 1 st on left edge for neckline slant, then co 8 x 1 st in every 6th row, then 5 x 1 st in every 8th row, thereby work acc co.

Right front:

Work like left front but in reverse.



LANA GROSSA · Modell des Monats | Model of the Month

Januar 2009 | January 2009

Sleeve:

Cast on 41 sts with needles size 7 and work 1 WS row P, 1 RS row K, 1 WS row P. Now always rep 33rd – 68th row acc diagram 2 in diamond pattern, thereby arrange sts as foll: Selv st, start row acc diagram 2, work pattern rep 2 x end row acc diagram 2, selv st. For sleeve slant inc 7 x 1 st in every 14th row on both sides, then in every 12th row inc 2 x 1 st (in every 10th row 12 x 1 st) on both sides = 59 (65) sts. Fit inc sts into diamond pattern. When work measures 46 cm from beg co 1 x 3 sts on both sides for sleeve head, then co 1 x 2 sts and 1 (3) x 1 st in every 2nd row, 4 (2) x 1 st in every 4th row, and again 7 (9) x 1 st and 2 x 2 sts in every 2nd row. When work measures 60 cm from beg co rem 17 (19). Work 2nd sleeve alike.

Finishing:

Block pieces acc measurements, dampen and dry. Join shoulder seams. From center of back neckline, across neckline slant and straight edge of front piece pick up approx 164 sts and work 4 rows in garter st with needles size 6. Co sts in WS row. Work 2nd half alike. Join band seam at back center. Join side seams. For belt cast on 6 sts with dpns size 7. Only work sts K in RS rows. At end of each row push sts back to beg of needle and carry yarn bw. It is important to pull 1st st tightly. Always stretch tube lengthwise to close "seam line" at back of work better. After approx 150 cm finish piece. Sew belt all around jacket flatly at beg of neckline slant but leave out border band. Join sleeve seams and sew in sleeves.

Abbreviations:

alt = alternately, **ch** = chain, **col** = colour, **cont** = continue, **dc** = double crochet, **dec** = decrease, **dtr** = double treble, **fol** = following, **gst** = garter stitch, **htr** = half treble, **inc** = increase, **K** = knit, **mt** = meterage, **P** = purl, **patt** = pattern, **patt g₂(MS)** = pattern group, **psso** = pass slipped st(s) over, **rem** = remaining, **rep** = repeat, **rev stst** = reversed stocking stitch, P 1 row, K 1 row, **Rs** = right side, **slst** = slip stitch, **st(s)** = stitch(es), **stst** = stocking stitch, K 1 row, P 1 row, **tbl** = through back of loop, **tog** = together, **tr** = treble, **Ws** = wrong side, **Wwm** = when work measures, **yo** = yarn over needle, **Ärmel** = sleeves, **Vorder- und Rückenteil** = front and back