



Filati Magazin 33, Modell 1

Pallone Wickeljacke

Größe 38/40 und 42/44

Die Angaben für Größe 42/44 stehen in Klammern. Steht nur eine Angabe, so gilt diese für beide Größen.

Material:

Lana Grossa Qualität "Pallone", 70 % Baumwolle, 30 % Microfaser (Polyamid), ca. 400 (450) g Beige (Fb 6), Stricknadeln Nr. 4,5 und 1 Häkelnadel Nr. 3,5.
Grundmuster: M-Zahl teilbar durch 12 + 2 + Randm. Siehe Diagramm. Dargestellt sind nur Hinr. Sofern in der Zeichenerklärung nicht anders angegeben, in den Rückr alle M li str. Die 1. – 20. R stets wdh. 1 Kästchen = 1 M und 2 R.

Glatt re:

Hinr re, Rückr li.

Kraus re:

Hinr- und Rückr re.

Bogenmuster:

1 fe M, * in die folg. 3. M 5 Stb, in die folg. 3. M 1 fe M, ab * stets wdh., enden in die folg. 3. M 5 Stb, 1 Kettm in die fe M.

Maschenprobe:

16 M und 23 R = 10 x 10 cm (Grundmuster mit Nadeln Nr. 4,5)



Linkes Vorderteil:

10 (15) M mit Nadeln Nr. 4,5 anschlagen und im Grundmuster str., dabei M ab rechtem Rand wie folgt einteilen: Randm, die ersten 6 M des Diagramms, die beiden ersten M des Rapports, Randm (Randm, 5 M glatt re, die ersten 6 M des Diagramms, die beiden ersten M des Rapports, Randm). Für die Schräge am linken Rand in jeder 2. R 27 x je 2 M und 2 x je 1 M zun. = 66 (71) M. Die zugenommen M in das Grundmuster einfügen. In 25 cm Gesamthöhe für die Ausschnittschräge am linken Rand 1 x 1 M abk., dann in jeder 2. R 4 x 2 M (2 x 2 M), dann 30 x 1 M (34 x 1 M) abk. In 37 cm Gesamthöhe für den Armausschnitt am rechten Rand 1 x 4 (5) M abk., dann in jeder 2. R 1 x 2 M (2 x 2 M) und 2 x 1 M abk. In 56 (58) cm Gesamthöhe die restl. 19 (21) M abk.

Rechtes Vorderteil:

Wie linkes Vorderteil, jedoch gegengleich arb.

Rückenteil:

76 (86) M mit Nadeln Nr. 4,5 anschlagen und im Grundmuster str., dabei M ab rechtem Rand wie folgt einteilen: Randm, die ersten 6 M des Diagramms, 5 x den Rapport wdh., die letzten 8 M des Diagramms, Randm (Randm, 5 M glatt re, die ersten 6 M des Diagramms, 5 x den Rapport wdh., die letzten 8 M des Diagramms, 5 M glatt re, Randm). In 37 cm Gesamthöhe für die Armausschnitte 1 x 4 (5) M beids. abk., dann in jeder 2. R 1 x 2 M (2 x 2 M) und 2 x 1 M beids. abk. In 53 (55) cm Gesamthöhe für den Halsausschnitt die mittl. 10 M abk. Für die Rundung in jeder 2. R 3 x 2 M abk. In 56 (58) cm Gesamthöhe die restl. 19 (21) M abk.

Ärmel:

40 M mit Nadeln Nr. 4,5 anschlagen und im Grundmuster str., dabei M wie folgt einteilen: Randm, die ersten 6 M des Diagramms, 2 x den Rapport wdh., die letzten 8 M des Diagramms, Randm. In 20 cm Gesamthöhe für die Ärmelschräge 1 x 1 M beids. zun., dann in jeder 8. R 4 x 1 M und in jeder 6. R 3 x 1 M (in jeder 6. R 4 x 1 M und in jeder 4. R 6 x 1 M) beids. zun. Die zugenommenen M, soweit möglich, in das Grundmuster einfügen. In 44 cm Gesamthöhe für die Armkugel 1 x 3 (4) M beids. abk., dann in jeder 2. R 1 x 2 M und 2 x 1 M, in jeder 4. R 2 x 1 M, wieder in jeder 2. R 6 x 1 M, 1 x 2 M und 1 x 3 (4) M beids. abk. In 58 cm Gesamthöhe die restl. 16 (18) M abk. 2. Ärmel ebenso arb.

LANA GROSSA · Modell des Monats | Model of the Month Februar 2007 | February 2007

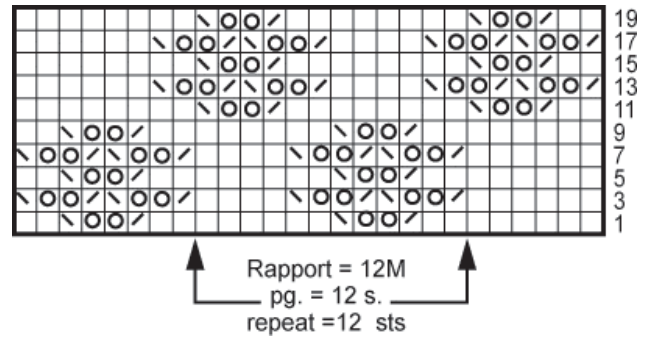
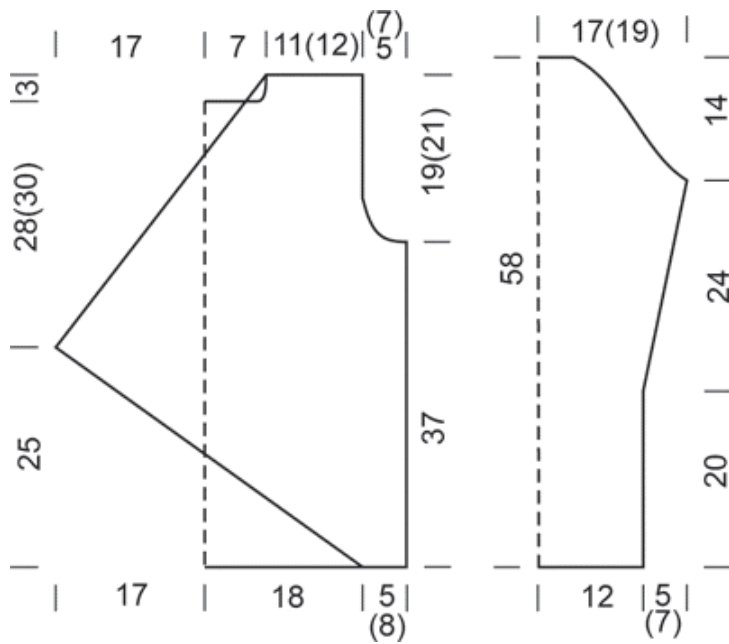
Fertigstellung:

Teile lt. Schnitt spannen, anfeuchten und trocknen lassen. Nähte schließen, dabei in der rechten Seitennaht in 25 cm Gesamthöhe einen Schlitz von 2 cm offen lassen. Die Verschlussränder der Vorderteile, den Halsausschnitt und den unteren Rand des Rückenteils mit 1 Rd fe M und 1 Rd Krebsm (= fe M von li nach re) umhäkeln. Die Ärmelränder mit 1 Rd Bogenmuster umhäkeln. Zum Binden 2 Bänder str. 1. Band: ca. 35 (39) cm Länge = 62 (70) M, 2. Band: ca. 100 (105 cm) Länge = 184 (193) M. M anschlagen und 8 R kraus re str. M abk. Das kurze Band an die Spitze des rechten Vorderteils (= Übertritt), das lange Band an die Spitze des linken Vorderteils (= Untertritt) annähen

Abkürzungen:

arb. = arbeiten, **abk.** = abketten, **Fb** = Farbe, **li** = links, **LL** = Lauflänge, **M** = Masche/Maschen, **R** = Reihe/Reihen, **Rd** = Runde/Runden, **re** = rechts, **str.** = stricken, **zusstr.** = zusammenstricken, **Rapport** = die Maschen-Gruppe, die wie angegeben wiederholt wird, **Höhenrapport** = die Reihen, stets wiederholt werden

LANA GROSSA · Modell des Monats | Model of the Month
Februar 2007 | February 2007



Legende:

- = 1 M re
- = 2 M re zusstr.
- = 1 einfacher Überzug (= 1 M re abh., die folg. M re str., dann die abgeh. M überziehen)
- = 2 Umschläge. In den Rückr den 1. U li, den 2. U re str.

Legend:

- = K1
- = K2 tog
- = 1 slip dec (= slip 1 knitwise, K1, pass slipped stitch over)
- = 2 yo's. On return rows P 1st yo, K 2nd yo.



Filati Magazine 33, Model 1

Pallone wrap-around cardigan

Size M and L

Figures in brackets are given for size L. If only one figure is given, it applies to all sizes.

Materials:

Lana Grossa quality "Pallone", 70% cotton, 30% micro-fibres (polyamide), approx. 400(450) g beige (col 6), one pair 4.5 mm needles and one 3.5 mm crochet hook.

Basic pattern:

number of sts multiple of 12 + 2 + edge sts. See diagram. Only right side rows are given. Unless given otherwise in legend: on return rows P all sts. Rep rows 1-20. 1 square = 1 st and 2 rows.

Stockinette stitch:

K on right side, P on wrong side.

Garter stitch:

K all rows.

Loop pattern:

1 sc, * into 3rd foll st 5 dc, into 3rd foll st 1 sc, rep from *, end with 5 dc into foll 3rd st, 1 slip st into sc..

Gauge:

16 sts and 23 rows to 10 cm or 4" square (basic pattern with 4.5 mm needles).

Left Front:

cast on 10(15) sts with 4.5 mm needles and cont in basic pattern, working sts from right edge as foll: edge st, first 6 sts of diagram, first 2 sts of patt g, edge st (edge st, 5 sts stockinette stitch, first 6 sts of diagram, first 2 sts of patt g, edge st). Inc at left edge on every alt row 2 sts 27 times and 1 st twice = 66(71) sts. Work inc sts in basic pattern. After 25 cm or 10" from beginning bind off for neck shaping at left edge 1 st once, then on every alt row 2 sts 4 times(2 sts twice), then 1 st 30 times(1 st 34 times). When work measures 37 cm or 14 ½" from beginning bind off for armhole at right edge 4(5) sts once, then on every alt row 2 sts once(2 sts twice) and 1 st twice. When work measures 56(58) cm or 22(22 7/8)" from beginning bind off rem 19(21) sts.

Right Front:

work as given for left front, working in reverse.

Back:

cast on 76(86) sts with 4.5 mm needles and cont in basic pattern, working from right edge as foll: edge st, first 6 sts of diagram, rep patt g 5 times, last 8 sts of diagram(edge st, 5 sts stockinette stitch, first 6 sts of diagram, rep patt g 5 times, last 8 sts of diagram, 5 sts stockinette stitch, edge st). When work measures 37 cm or 14 ½" from beginning bind off for armholes 4(5) sts at each end once, then on every alt row 2 sts once(2 sts twice) and 1 st twice. When work measures 53(55) cm or 20 7/8(21 3/4)" from beginning bind off for neck the 10 center sts. For shaping bind off 2 sts on every alt row 3 times. When work measures 56(58) cm or 22(22 7/8)" from beginning bind off rem 19(21) sts.



LANA GROSSA · Modell des Monats | Model of the Month Februar 2007 | February 2007

Sleeves:

cast on 40 sts with 4.5 mm needles and cont in basic pattern as foll: edge st, first 6 sts of diagram, rep patt g twice, last 8 sts of diagram, edge st. After 20 cm or 7 7/8" from beginning inc for sleeve shaping 1 st at each end once, then 1 st on every 8th row 4 times and 1 st on every 6th row 3 times (1 st on every 6th row 4 times and 1 st on every 4th row 6 times). Work inc sts as far as possible in basic pattern. When work measures 44 cm or 17 1/4" from beginning bind off for sleeve top 3(4) sts at each end once, then on every alt row 2 sts once and 1 st twice, 1 st on every 4th row twice and again on every alt row 1 st 6 times, 2 sts once and 3(4) sts once. When work measures 58 cm or 22 7/8" from beginning bind off rem 16(18) sts. Work 2nd sleeve alike. beginning bind off rem sts. Work 2nd sleeve alike.

Finishing

block pieces to measurements, cover with a damp cloth and leave to dry. Join seams, in right seam leave a 2 cm or 13/16" long slit after 25 cm or 10" from beginning. Along front edges, neck and lower edge of back crochet 1 round sc and 1 round crab sts (= sc from left to right). Along sleeve borders crochet 1 round loop pattern. Knit 2 ribbons. 1st ribbon: approx. 35(39) cm or 13 3/4(15 3/8)" long = 62(70) sts, 2nd ribbon: approx. 100(105) cm or 39 3/8(41 3/8)" long = 184(193) sts. Cast on sts and work 8 rows garter stitch. Bind off. Sew short ribbon to point of right front (= overlap), long ribbon to point to left front (= underlap).

Abbreviations:

alt = alternately, **ch** = chain, **col** = colour, **cont** = continue, **dc** = double crochet, **dec** = decrease, **dtr** = double treble, **foll** = following, **gst** = garter stitch, **htr** = half treble, **inc** = increase, **K** = knit, **mt** = meterage, **P** = purl, **patt** = pattern, **patt g₂(MS)** = pattern group, **psso** = pass slipped st(s) over, **rem** = remaining, **rep** = repeat, **rev stst** = reversed stocking stitch, P 1 row, K 1 row, **Rs** = right side, **slst** = slip stitch, **st(s)** = stitch(es), **stst** = stocking stitch, K 1 row, P 1 row, **tbl** = through back of loop, **tog** = together, **tr** = treble, **Ws** = wrong side, **Wwm** = when work measures, **yo** = yarn over needle, **Ärmel** = sleeves, **Vorder- und Rückenteil** = front and back