

LANA GROSSA · Modell des Monats | Model of the Month Januar 2008 | January 2008

Das Modell des Monats



Accessoires 2007, Modell 9

Dandy Mütze und Armstulpen

Soffice Stola,

Größe 50 x 160 cm

Dandy Mütze und Armstulpen

Material:

Lana Grossa Qualität "Dandy", 40 % Merino, 15 % Mohair, 25 % Microfaser (Polyamid), 20 % Acryl, ca. 150 g Blau/Grün (Fb 10), je 1 kurze Rundstricknadel Nr. 4,5 und 5,5, 1 Stricknadelspiel Nr. 5,5.

Bündchenmuster:

1 M re, 1 M li im Wechsel.

Zopfmuster (18 M):

1. - 16. Rd: * 10 M li, 8 M re, ab * stets wdh. **17. Rd:** * 2 M li, 8 M auf 1 Hilfsnadel vor die Arbeit legen, 8 M re, dann die M der Hilfsnadel li, ab * stets wdh. **18. Rd:** * 2 M li, 8 M re, 8 M li, ab * stets wdh. **19. - 34. Rd:** * 2 M li, 8 M re, 8 M li, ab * stets wdh. **35. Rd:** * 2 M li, 8 M auf 1 Hilfsnadel vor die Arbeit legen, 8 M li, dann die M der Hilfsnadel re, ab * stets wdh. **36. Rd:** * 10 M li, 8 M re, ab * stets wdh. Die 1. - 36. Rd 1 x arb.

Zopf- Rautenmuster:

Siehe Diagramm. Dargestellt sind nur Hinr. In den Rückr M str., wie sie erscheinen. Die 1. - 16. R 6 x arb., dann noch 1 x die 1. und 2. R arb. 1 Kästchen = 1 M und 2 R.

Glatt re:

Hinr re, Rückr li.

Maschenprobe:

16 M und 22 R = 10 x 10 cm (Glatt re mit Nadeln Nr. 5,5).

Mütze:

80 M mit Nadeln Nr. 4,5 anschlagen, Arbeit zur Rd schließen und 4 cm im Bündchenmuster str., dabei in der letzten R gleichmäßig verteilt 28 M zun. = 108 M. Dann mit Nadeln Nr. 5,5 im Zopfmuster weiterarb. Die 1. - 36. Rd des Zopfmuster 1 x str., dann die 1. - 9. Rd str. In der folg. 10. Rd mit den Abnahmen beginnen: **10. Rd:** jede 5. und 6. M re, bzw. li zusstr. = 90 M. **12. Rd:** jede 4. und 5. M re bzw. li zusstr. = 72 M. **14. Rd:** jede 3. und 4. M re bzw. li zusstr. = 54 M. **15. Rd:** jede 2. und 3. M re bzw. li zusstr. = 36 M. **16. Rd:** immer 2 M re zusstr. = 18 M. **17. Rd:** immer 2 M re zusstr. = 9 M. Die restl. M auf den Arbeitsfaden nehmen. Faden zusammenziehen und vernähen.

Armstulpen:

36 M mit Nadeln Nr. 5,5 anschlagen und gleich im Rautenmuster str. In 21 cm Gesamthöhe nach der 1. Rechtsrippe und vor der 2. Rechtsrippe je 1 M re zun. In 33 cm Gesamthöhe diese Zunahmen wdh. In ca. 45 cm Gesamthöhe alle M abk. 2. Armstulpe ebenso arb.

Fertigstellung:

Naht schließen.



LANA GROSSA · Modell des Monats | Model of the Month

Januar 2008 | January 2008

Soffice Stola

Material:

Lana Grossa Qualität "Soffice", 62% Merino extrafein, 28% Acryl, 10% Cashmere, ca. 400 g Blau/Grün (Fb 8), Stricknadeln Nr. 5,5.

Rippenmuster:

2 M re, 2 M li im Wechsel.

Zopfmuster (32 M):

1. und 3. R: 15 M re, 2 M li, 15 M re. **2. R und alle Rückr:** M str. wie sie erscheinen. **5. R:** 5 M auf 1 Hilfsnadel hinter die Arbeit legen, 5 M re, dann die M der Hilfsnadel re, 5 M re, 2 M li, 5 M auf 1 Hilfsnadel vor die Arbeit legen, 5 M re, dann die M der Hilfsnadel re, 5 M re. **7. und 9. R:** 15 M re, 2 M li, 15 M re. **11. R:** 5 M re, 5 M auf 1 Hilfsnadel vor die Arbeit legen, 5 M re, dann die M der Hilfsnadel re, 2 M li, 5 M re, 5 M auf 1 Hilfsnadel hinter die Arbeit legen, 5 M re, dann die M der Hilfsnadel re. Die 1. – 12. R stets wdh.

Rautenmuster (26 M):

Siehe Diagramm. Dargestellt sind nur Hinr. In den Rückr M str., wie sie erscheinen. Die 1. – 32. R 11 x wdh., dann die 1. – 30. R 1 x arb. 1 Kästchen = 1 M und 2 R.

Maschenprobe:

22 M und 24 R = 10 x 10 cm (Rippenmuster mit Nadeln Nr. 5,5, ungedehnt gemessen).

Stola:

116 M mit Nadeln Nr. 5,5 anschlagen und 1 Rückr linke M str., dann M wie folgt einteilen: Randm, * 2 M re, 2 M li, ab * noch 2 x wdh., 32 M Zopfmuster, 26 M Rautenmuster, 32 M Zopfmuster, * 2 M li, 2 M re, ab * noch 2 x wdh., Randm. Die Randm in den Hinr re und in den Rückr li str. In ca. 160 cm = 382 R Gesamthöhe alle M abk.

Fertigstellung:

In beide Schalenden dichte Fransen aus je 8 Fäden einknüpfen. Fertige Fransenlänge ca. 22 cm. Die Fransen in unterschiedlichen Abständen nochmals verknöten.

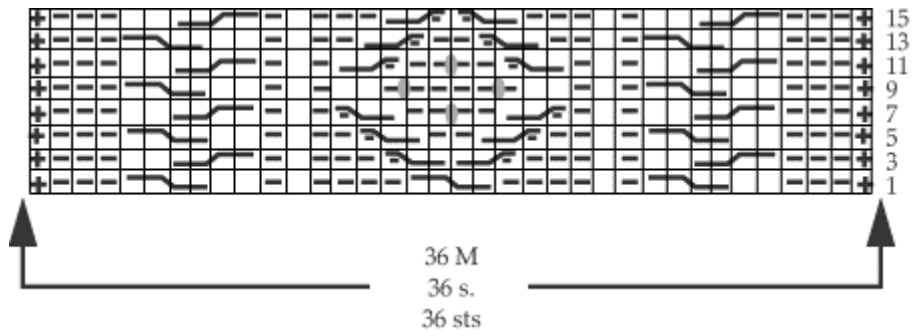
Abkürzungen:

arb. = arbeiten, **abk.** = abketten, **Fb** = Farbe, **li** = links, **LL** = Lauflänge, **M** = Masche/Maschen, **R** = Reihe/Reihen, **Rd** = Runde/Runden, **re** = rechts, **str.** = stricken, **zusstr.** = zusammenstricken, **Rapport** = die Maschen-Gruppe, die wie angegeben wiederholt wird, **Höhenrapport** = die Reihen, stets wiederholt werden









LANA GROSSA · Modell des Monats | Model of the Month

Januar 2008 | January 2008









Armstulpen/Wristlets



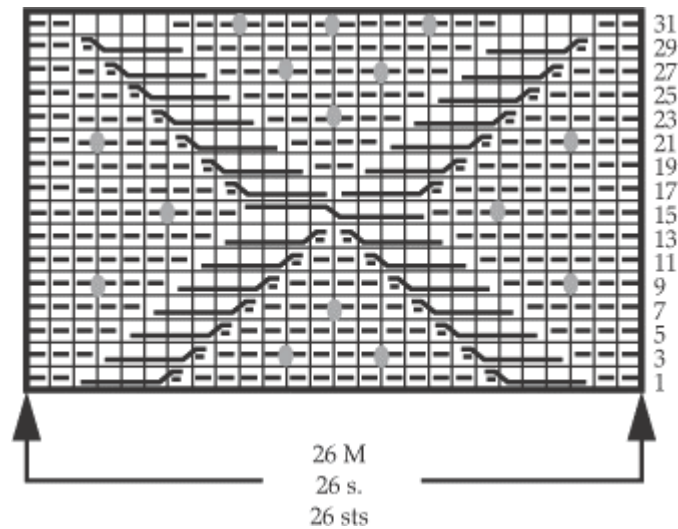
Zeichenerklärung:

-  = Randm
-  = 1 M re
-  = 1 M li
-  = 1 Noppe = aus dem Querfaden 7 M herausstr. (= 1 M re, 1 M re verschränkt im Wechsel, dabei die M lange ziehen), mit 1 U alle 7 M zusammen abmaschen, die folg. M li str. und die Noppen-M überziehen.
-  = 2 M auf 1 Hilfsnadel vor die Arbeit legen, 1 M li, dann die M der Hilfsnadel re
-  = 1 M auf 1 Hilfsnadel hinter die Arbeit legen, 2 M re, dann die M der Hilfsnadel li
-  = 2 M auf 1 Hilfsnadel vor die Arbeit legen, 2 M re, dann die M der Hilfsnadel re
-  = 2 M auf 1 Hilfsnadel hinter die Arbeit legen, 2 M re, dann die M der Hilfsnadel re

Key to symbols:

-  = edge st
-  = k1
-  = p1
-  = 1 bobble = work 7 sts in thread between 2 sts (= k1, k1 tbl, alt, pulling the sts out very long), then 1 yo and bind off all 7 sts tog, p foll st and pass bobble st over.
-  = slip 2 sts onto cable needle and hold in front of work, p1, then k sts from cable needle
-  = slip 1 st onto cable needle and hold behind work, k2, then p st from cable needle
-  = slip 2 sts onto cable needle and hold in front of work, k2, then k sts from cable needle
-  = slip 2 sts onto cable needle and hold behind work, k2, then k sts from cable needle

Stola/Stole



Zeichenerklärung:

- = 1 M re
- = 1 M li
- = 1 Noppe = aus dem Quersfaden 7 M herausstr. (= 1 M re, 1 M re verschränkt im Wechsel, dabei die M langziehen), mit 1 U alle 7 Schlingen zusammen abmaschen, die folg. M li str. und die Noppen-M überziehen.
- = 4 M auf 1 Hilfsnadel vor die Arbeit legen, 1 M li, dann die M der Hilfsnadel re
- = 1 M auf 1 Hilfsnadel hinter die Arbeit legen, 4 M re, dann die M der Hilfsnadel li
- = 4 M auf 1 Hilfsnadel vor die Arbeit legen, 4 M re, dann die M der Hilfsnadel re

Key to symbols:

- = k1
- = p1
- = 1 bobble = work 7 sts in thread between 2 sts (= k1, k1 tbl, alt, pulling the sts out very long), then 1 yo and bind off all 7 sts tog, p foll st and pass bobble st over.
- = slip 4 sts onto cable needle and hold in front of work, p1, then k sts from cable needle
- = slip 1 st onto cable needle and hold behind work, k4, then p st from cable needle
- = slip 4 sts onto cable needle and hold in front of work, k4, then k sts from cable needle



Accessoires 2007, Model 9

Dandy Cap and Wristlets
Soffice Stole,
size 50 x 160 cm

Dandy Cap and Wristlets

Materials:

Lana Grossa "Dandy" (40% merino, 15% mohair, 25% microfiber/polyamide, 20% acrylic), approx. 150 g blue-green (color 10). Short circular knitting needles, 1 each in sizes 4.5 mm and 5.5 mm (US 7 and 9/ UK 7 and 5); 1 set double-pointed needles, size 5.5 mm (US 9/ UK 5).

Rib pattern:

K1, p1 alt.

Cable pattern (18 sts):

Rnds 1 – 16: * p10, k8, rep from * cont. **Rnd 17:** * p2, slip 8 sts onto cable needle and hold in front of work, k8, then p sts from cable needle, rep from * cont. **Rnd 18:** * p2, k8, p8, rep from * cont. **Rnds 19 – 34:** * p2, k8, p8, rep from * cont. **Rnd 35:** * p2, slip 8 sts onto cable needle and hold in front of work, p8, then k sts from cable needle, rep from * cont. **Rnd 36:** * p10, k8, rep from * cont. Work rnds 1 – 36 once.

Cable/diamond pattern:

See diagram, which shows only Rs rows. In Ws rows work all sts as they appear. Rep rows 1 – 16 6x, then rep rows 1 and 2 once more. 1 square = 1 st and 2 rows.

Stocking stitch (Stst):

K Rs rows, p Ws rows.

Gauge:

16 sts and 22 rows = 10 x 10 cm (4" x 4") in Stst with 5.5 mm needles.

Cap:

With 4.5 mm needles, cast on 80 sts and close to rnd. Work 4 cm (1 5/8") in rib pattern, inc 28 sts, evenly spaced, in last rnd (= 108 sts). Change to 5.5 mm needles and cont in cable pattern. Work rnds 1 – 36 of cable pattern once, then work rnds 1 – 9. In the foll 10th rnd beg dec: **Rnd 10:** k or p every 5th and 6th sts tog (= 90 sts). **Rnd 12:** k or p every 4th and 5th sts tog (= 72 sts). **Rnd 14:** k or p every 3rd and 4th sts tog (= 54 sts). **Rnd 15:** k or p every 2nd and 3rd sts tog (= 36 sts). **Rnd 16:** always k pairs of sts tog (= 18 sts). **Rnd 17:** always k pairs of sts tog (= 9 sts). Run working yarn through rem sts, pull yarn to close cap, and hide yarn end.

Wristlets:

With 5.5 mm needles, cast on 36 sts and work directly in diamond pattern. When work measures 21 cm (8 1/4") from beg, inc 1 k st both after the 1st k rib and before the 2nd k rib. When work measures 33 cm (13") from beg, rep these incs. When work measures approx. 45 cm (18") from beg, bind off all sts. Make 2nd wristlet in same manner.

Finishing:

Sew seams.



LANA GROSSA · Modell des Monats | Model of the Month

Januar 2008 | January 2008

Soffice Stole

Materials:

Lana Grossa "Soffice" (62% merino extrafine, 28% acrylic, 10% cashmere), approx. 400 g blue-green (color 8). Knitting needles, size 5.5 mm (US 9/ UK 5).

Rib pattern:

K2, p2 alt.

Cable pattern (32 sts):

Rows 1 and 3: k15, p2, k15. **Row 2 and all Ws rows:** Work sts as they appear. **Row 5:** Slip 5 sts onto cable needle and hold behind work, k5, then k sts from cable needle, k5, p2, slip 5 sts onto cable needle and hold in front of work, k5, then k sts from cable needle, k5. **Rows 7 and 9:** k15, p2, k15. **Row 11:** k5, slip 5 sts onto cable needle and hold in front of work, k5, then k sts from cable needle, p2, k5, slip 5 sts onto cable needle and hold behind work, k5, then k sts from cable needle. Rep rows 1 – 12 cont.

Diamond pattern (26 sts):

See diagram, which only shows Rs rows. In Ws rows work all sts as they appear. Rep rows 1 – 32 11x, then work rows 1 – 30 once more. 1 square = 1 st and 2 rows.

Gauge:

22 sts and 24 rows = 10 x 10 cm (4" x 4") in rib pattern with 5.5 mm needles, measured unstretched.

Stole:

With 5.5 mm needles, cast on 116 sts. P 1 Ws row then work sts as foll: edge st, * k2, p2, rep from * 2 more times, 32 sts cable pattern, 26 sts diamond pattern, 32 sts cable pattern, * p2, k2, rep from * 2 more times, edge st. K edge sts in Rs rows and p edge sts in Ws rows. When work measures approx. 160 cm (64") (= 382 rows), from beg, bind off all sts.

Finishing:

Knot thick fringes of 8 pieces of yarn each in narrow ends of stole. Finished fringe length = approx. 22 cm (8 3/4"). Knot fringes again, at various levels.

Abbreviations:

alt = alternately, **ch** = chain, **col** = colour, **cont** = continue, **dc** = double crochet, **dec** = decrease, **dtr** = double treble, **foll** = following, **gst** = garter stitch, **htr** = half treble, **inc** = increase, **K** = knit, **mt** = meterage, **P** = purl, **patt** = pattern, **patt g₂(MS)** = pattern group, **psso** = pass slipped st(s) over, **rem** = remaining, **rep** = repeat, **rev stst** = reversed stocking stitch, P 1 row, K 1 row, **Rs** = right side, **slst** = slip stitch, **st(s)** = stitch(es), **stst** = stocking stitch, K 1 row, P 1 row, **tbl** = through back of loop, **tog** = together, **tr** = treble, **Ws** = wrong side, **Wwm** = when work measures, **yo** = yarn over needle, **Ärmel** = sleeves, **Vorder- und Rückenteil** = front and back