

LANA GROSSA · Modell des Monats | Model of the Month

Januar 2006 | January 2006

Das Modell des Monats



Filati Handstrick 24, Modell 24/16

Dasolo Pullover,
Größe 38/40 (42/44)

Die Angaben für Größe 42/44 stehen in Klammern, ist nur eine Angabe gemacht, so gilt sie für beide Größen.

Material:

Lana Grossa "Dasolo" (87% Merino extrafine, 13% Polyamid, LL = 75 m/50 g) 600 (650) g Türkis (Fb 15). Stricknadeln Nr. 8, eine Rundstricknadel Nr. 8.

Rippenmuster:

2 M re, 2 M li im Wechsel.

Zopfmuster:

nach Strickschrift arb.

Maschenprobe:

Rippenmuster: 14 M und 17 R = 10 x 10 cm.

Vorderteil:

66 (74) M anschlagen und str. wie folgt: Rand-M, 1 M li, 14 (18) M Rippenmuster, 34 M Zopfmuster nach Strickschrift (ab der 5. R sind es 38 M), 14 (18) M Rippenmuster, 1 M li, Rand-M. Bei 41 cm Gesamthöhe für die Armausschnitte beidseitig in jeder 2. R 1 x 4 M, 1 x 3 M und 2 x je 1 M abk. (1 x 4 M, 1 x 3 M, 1 x 2 M und 4 x je 1 M) abk. = 52 M. Bei 56 cm Gesamthöhe für den Halsausschnitt die mittleren 8 M abk. und beide Seiten getrennt beenden, dabei für die Ausschnitttrundung in jeder 2. R 1 x 4 M, 1 x 3 M und 2 x je 1 M abk. Bei 62 cm Gesamthöhe restliche Schulter-M abk.

Rückenteil:

wie das Vorderteil str., jedoch erst bei 59 cm Gesamthöhe für den Halsausschnitt die mittleren 16 M abk. und beidseitig davon in jeder 2. R 1 x 3 M und 1 x 2 M abk. Bei 62 cm Gesamthöhe restliche Schulter-M abk.

Ärmel:

42 M anschlagen und im Rippenmuster str., dabei nach der Rand-M mit 1 M li beginnen und vor der Rand-M mit 1 M li enden. Bei 30 cm Gesamthöhe für die seitliche Schrägung beidseitig je 1 M zunehmen, dann 4 x je 1 M in jeder 4. R und 2 x je 1 M in jeder 2. R zunehmen = 56 M. Ab 43 cm Gesamthöhe für die Armkugel beidseitig in jeder 2. R 1 x 3 M, 1 x 2 M, 6 x je 1 M, 2 x je 2 M und 2 x je 3 M abk., dann restliche 14 M abk.

Fertigstellung:

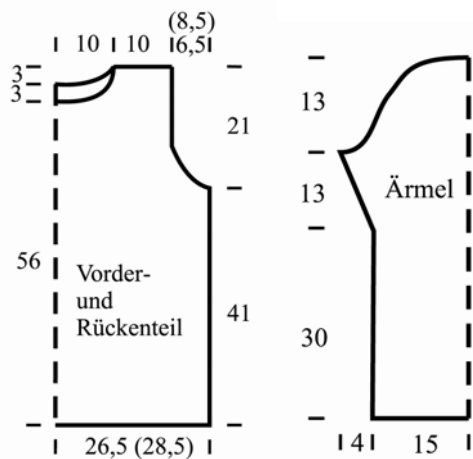
Schulter-, Seiten- und Ärmelnähte schließen, Ärmel einsetzen. Für den Kragen aus dem Halsausschnitttrand mit der Rundstricknadel 64 M auffassen und ca. 24 cm im Rippenmuster str., dann M locker abk.

Abkürzungen:

arb. = arbeiten, abk. = abketten, Fb = Farbe, li = links, LL = Lauflänge, M = Masche/Maschen, R = Reihe/Reihen, Rd = Runde/Runden, re = rechts, str. = stricken, zusstr. = zusammenstricken, Rapport = die Maschen-Gruppe, die wie angegeben wiederholt wird, Höhenrapport = die Reihen, stets wiederholt werden.

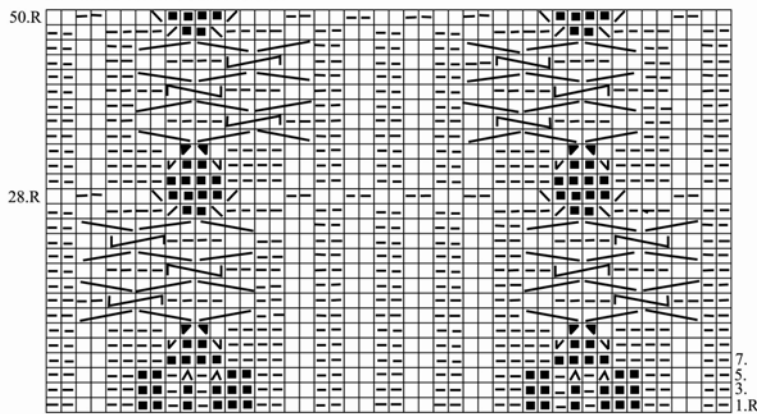


LANA GROSSA · Modell des Monats | Model of the Month
 Januar 2006 | January 2006



Strickschrift

In den Rück-R die M str., wie sie erscheinen, dabei die gezeichneten Ausnahmen Rück-R 28 und 50 beachten!

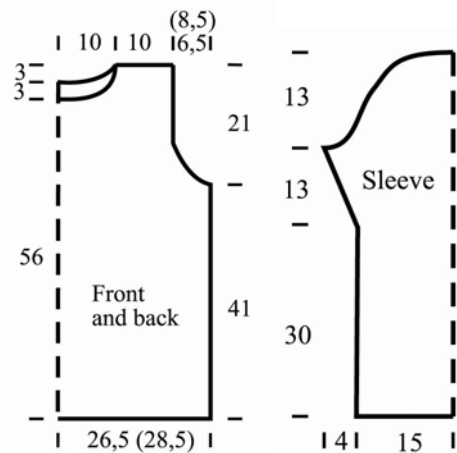


Die 1.- 50. R 1mal str., dann die 7.- 50. R stets wdh.

Zeichenerklärung:

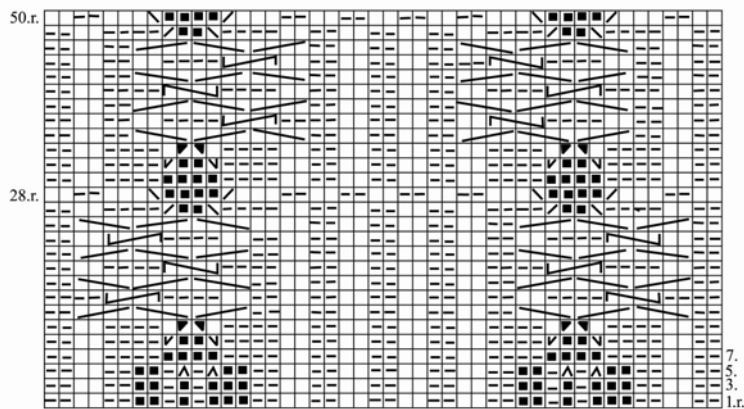
- = 1 M re
- = 1 M li
- = ohne Bedeutung, dient nur der zeichnerischen Darstellung und wird beim Stricken einfach übergangen
- △ = 1 M re verschränkt aus dem Maschenquerdraht zunehmen
- ▽ = bis zum Zunahmesymbol str., dann mit der linken Nadel den Linksmaschenbogen in der R unter der eben gestr. M aufnehmen (auf der rechten Seite der Arbeit), den aufgenommenen Bogen re str.
- ✓ = bis zum Zunahmesymbol str., dann mit der rechten Nadel den Linksmaschenbogen in der R unter der nächsten M aufnehmen (rechte Seite der Arbeit) und re abstr.
- ▼ = bis zum Zunahmesymbol str., dann mit der linken Nadel den Linksmaschenbogen in der R unter der eben gestrickten M aufnehmen (der Linksmaschenbogen liegt auf der linken Seite der Arbeit) und re abstr.
- ▶ = bis zum Zunahmesymbol str., dann mit der rechten Nadel den Linksmaschenbogen in der R unter der nächsten M aufnehmen (der Linksmaschenbogen liegt auf der Rückseite der Arbeit) und re str.
- = 2 M auf Hilfsnadel hinter die Arbeit legen, 2 M re str., dann M der Hilfsnadel li str.
- = 2 M auf Hilfsnadel vor die Arbeit legen, 2 M li, dann M der Hilfsnadel re str.
- = 2 M auf Hilfsnadel hinter die Arbeit legen, 2 M re, dann M der Hilfsnadel re str.
- = 2 M auf Hilfsnadel vor die Arbeit legen, 2 M re, dann M der Hilfsnadel re str.
- ↘ = 1 M re abheben, 1 M re str. und abgehobene M darüberziehen
- ↗ = 2 M re zusstr.

LANA GROSSA · Modell des Monats | Model of the Month
 Januar 2006 | January 2006



Chart

On return rows work sts as set, noting the given exceptions on return row 28 and 50!



Work rows 1 – 50 once, then rep rows 7 – 50 for pattern.

Legend:

- = K1
- = P1
- = without meaning, only for graphic presentation, miss while knitting
- ▲ = inc 1 st knitwise tbl
- ▼ = work to inc symbol, then pick up with left needle the P st loop on row under the just knitted st (on right side of work), K picked-up loop.
- ▽ = work to inc symbol, then with right needle pick up the P st loop on row under full st (right side of work) and K
- ◀ = work to inc symbol, then with left needle pick up the P st loop on row under just knitted st (P st loop is on wrong side of work) and K.
- ▶ = work to inc symbol, then with right needle pick up the P st loop on row under full st (P st loop is on wrong side of work) and K.
- ▧ = slip 2 on cable needle and leave at back of work, K2, then P2 from cable needle
- ▨ = slip 2 on cable needle and leave at front of work, P2, then K2 from cable needle
- ▩ = slip 2 on cable needle and leave at back of work, K2, then K2 from cable needle
- = slip 2 on cable needle and leave at front of work, K2, then K2 from cable needle
- ↘ = slip 1 knitwise, K1, pssso
- ↙ = K2 tog

LANA GROSSA · Modell des Monats | Model of the Month

Januar 2006 | January 2006

Model of the Month



Filati Handstrick 24, Model 24/16

Dasolo Pullover, Size M (L)

Figures in brackets refer to size L. If only one figure is given, it applies to all sizes.

Materials:

Lana Grossa "Dasolo" (87% merino extra fine, 13% polyamide, mt = 75 m/50 g) 600 (650) g turquoise (col 15), one pair size 8 mm needles, one size 8 mm circular needle.

Rib pattern:

alt K2, P2.

Cable pattern:

work foll chart.

Gauge:

rib pattern: 14 sts and 17 rows to 10 cm or 4" square.

Front:

cast on 66 (74) sts and cont as foll: edge st, P1, 14 (18) sts rib pattern, 34 sts cable pattern foll chart (from 5th row = 38 sts), 14 (18) sts rib patt, P1, edge st. When work measures 41 cm or 16 1/8" from beginning bind off for armholes at each end on every alt row 4 sts once, 3 sts once and 1 st twice (4 sts once, 3 sts once, 2 sts once and 1 st 4 times = 52 sts. When work measures 56 cm or 22" from beginning bind off for neck the 8 center sts and finish each side separately. At neck edge bind off on every alt row 4 sts once, 3 sts once and 1 st twice. When work measures 62 cm or 24 3/8" from beginning bind off rem shoulder sts.

Back:

proceed as given for front except neck. When work measures 59 cm or 23 1/4" bind off for neck the 16 center sts. At neck edge bind off on every alt row 3 sts once and 2 sts once. When work measures 62 cm or 24 3/8" bind off rem shoulder sts.

Sleeves:

cast on 42 sts and cont in rib patt, starting after edge st with P1 and ending before edge st with P1. When work measures 30 cm or 11 7/8" inc for side shaping 1 st at each end, then 1 st on every 4th row 4 times and 1 st on every alt row twice = 56 sts. When work measures 43 cm or 17" from beginning bind off for sleeve top at each end on every alt row 3 sts once, 2 sts once, 1 st 6 times, 2 sts twice and 3 sts twice, then bind off rem 14 sts.

Finishing:

join shoulder, side and sleeve seams, sew sleeves in position. For collar pick up round neck with circular needle 64 sts and work approx 24 cm or 9 1/2" in rib patt, then bind off loosely.

Abbreviations:

alt = alternately, **ch** = chain, **col** = colour, **cont** = continue, **dc** = double crochet, **dec** = decrease, **dtr** = double treble, **foll** = following, **gst** = garter stitch, **htr** = half treble, **inc** = increase, **K** = knit, **mt** = meterage, **P** = purl, **patt** = pattern, **patt g_(MS)** = pattern group, **psso** = pass slipped st(s) over, **rem** = remaining, **rep** = repeat, **rev stst** = reversed stocking stitch, P 1 row, K 1 row, **Rs** = right side, **slst** = slip stitch, **st(s)** = stitch(es), **stst** = stocking stitch, K 1 row, P 1 row, **tbl** = through back of loop, **tog** = together, **tr** = treble, **Ws** = wrong side, **Wwm** = when work measures, **yo** = yarn over needle

